



KARLSTADS KOMMUN

MILJÖKONSEKVENSBESKRIVNING

MASSHUSHÅLLNINGSPÅN

UTSTÄLLNINGSHANDLING 2020



Diarienummer: TFN-2013-1194

Miljökonsekvensbeskrivning för *Masshushållningsplan - Tematiskt tillägg till översiktsplanen*

Utställningshandling september 2020

Ansvarig förvaltning: Teknik- och fastighetsförvaltningen

Utförande konsult: SBK Värmland AB

INNEHÅLL

ICKE-TEKNISK SAMMANFATTNING.....	4
1. BAKGRUND OCH AVGRÄNSNING.....	6
Beskrivning av planförslaget.....	6
Om miljöbedömningar	6
Beskrivning av processen.....	7
Alternativredovisning	7
Sakavgränsning.....	8
Geografisk avgränsning	8
Koppling till övriga mål och planer	8
2. KONSEKVENSBEDÖMNING	9
Boende och vistelsemiljöer	9
Kommunala planperspektiv	9
Brytning och transport.....	10
Friluftsvärden	11
Kulturmiljövärden.....	11
Landskapsbild	12
Naturvärden	12
Ytvatten.....	13
Grundvatten.....	14
3. SLUTSATS	16
Konsekvenser av alternativen.....	16
Masshushållning i kommunen	16

ICKE-TEKNISK SAMMANFATTNING

Detta dokument är en miljökonsekvensbeskrivning (MKB) som beskriver miljöbedömningen som gjorts i samband med framtagandet av Karlstads kommuns masshushållningsplan. Masshushållningsplanen är ett tematiskt tillägg till kommunens översiktsplan och redogör för ställningstaganden kring materialförsörjningen i kommunen. Fokus ligger på etablering av täkter som anses vara den fråga inom sakområdet som främst riskerar att innebära en betydande miljöpåverkan.

I MKB:n beskrivs tre alternativ för masshushållningen i kommunen. Första alternativet är ett nollalternativ. I detta scenariopågår täktverksamhet vid de befintliga täkterna och inom de områden som lyftes som potentiella områden i kommunens naturvårdsprogram 1995. En oklarhet har rått kring om dessa områden pekats ut av kommunen i översiktsplanen från 2012. Exempelvis i domen kring täkttillstånd inom det identifierade potentiella området för bergtäkt vid Vallargärdet har domstolen tolkat det som att kommunen i översiktsplanen pekar ut området. Kommunen har dock inte gjort några avvägningar mellan målkonflikter inom de potentiella täktområdena från 1995, vilket framkommer inom flertalet av de sakfrågor som konsekvensbedöms inom MKB:n.

Det andra alternativet som konsekvensbedöms i MKB:n är ett scenario där kommunen istället för de generella ställningstagandena och kriterierna använder dessa för att göra en geografisk kartanalys och peka ut de områden som uppfyller alla kriterier som potentiella täktområden. Alltså att göra en teknisk analys utifrån geografisk data. Detta ger inom de flesta teman som tas upp i MKB:n ett gott utslag där områden som skulle klassas som potentiella täktområden har hög måluppfyllelse. Dock saknas i denna alternativa metod en kvalitativ bedömning kring exempelvis påverkan på landskapsbild och

potentiell utveckling av andra verksamheter eller värden i området.

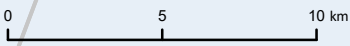
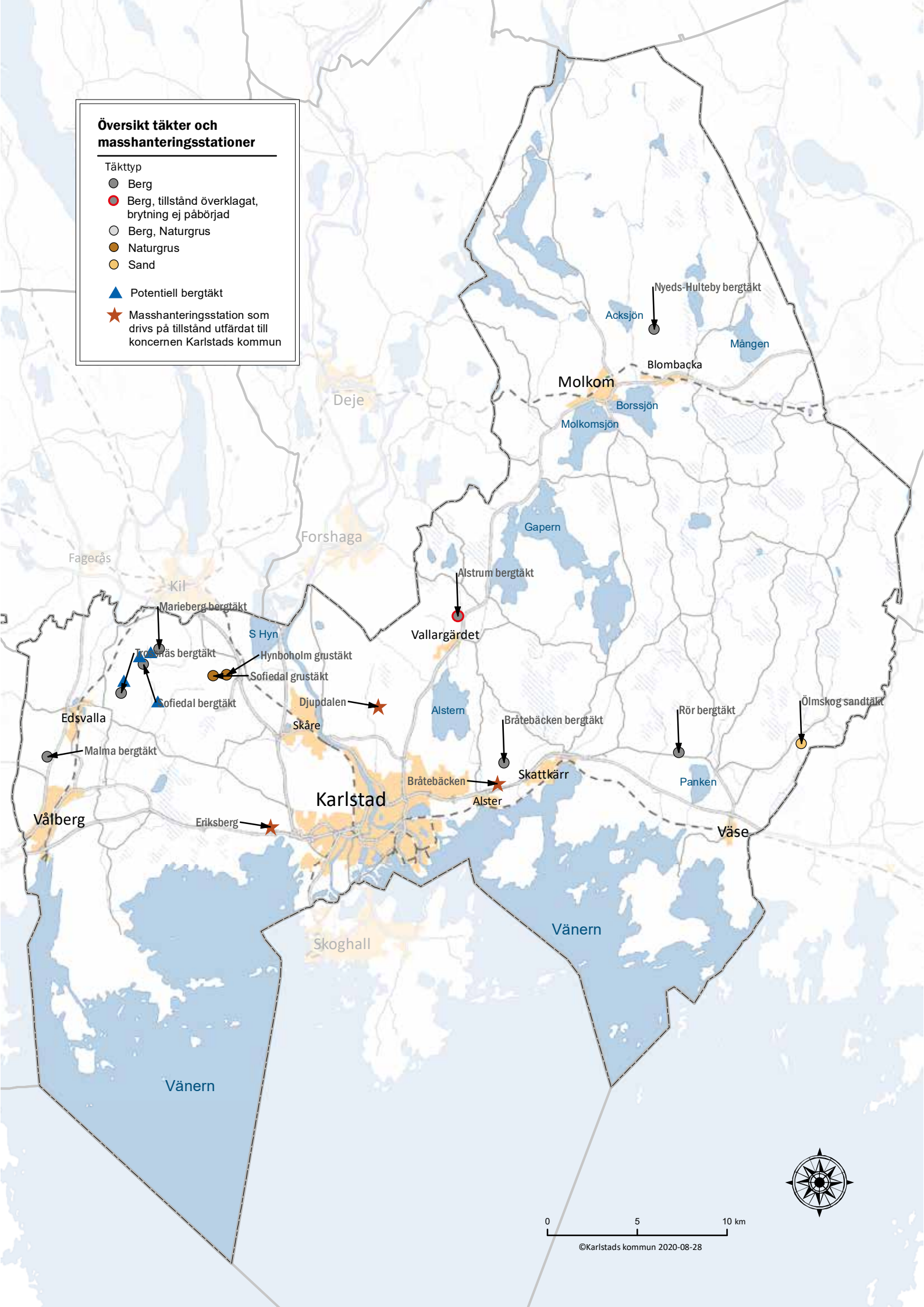
Planalternativet innebär att kommunen gör övergripande ställningstaganden för ökad masshushållning. Kriterier för i vilka lägen och situationer kommunen anser att tillstånd för bergtäkt är lämpligt, olämpligt och helt uteslutet formuleras. Vad gäller naturgrustäkter formuleras endast kriterier för när det anses helt uteslutet, då kommunens inställning är att naturgrusanvändandet ska reduceras till att endast bestå av grus till ändamål där inget ersättningsmaterial finns. Denna typ av specialförekomster är svåra att identifiera på en översiktsplanenivå, så kommunen lyfter i planen endast kriterier för var det är uteslutet med en ny grustäkt. Fyra geografiska områden pekats ut som potentiella områden för bergbrytning där en ny avgränsning gjorts i förhållande till de områden som identifierades i naturvårdsprogrammet 1995. Även närområdet till två befintliga täkter i kommunens östra del pekats ut som potentiella för ytterligare brytning, men utan att en geografisk avgränsning då inventeringsunderlag där saknas.

Planalternativet bedöms innebära en begränsad miljöpåverkan med hänvisning till att kriterierna som formuleras är restriktiva vad gäller påverkan inom de sakfrågor som lyfts i planen och i denna miljökonsekvensbeskrivning. Vid etablering av täkt sker alltid ett stort ingrepp i naturen, men med de ställningstaganden som framgår i masshushållningsplanen och med den värdering av behov av aktuell ballast som ingår i dessa bedöms allvarliga konsekvenser i stor mån undvikas. Dock är kommunen inte tillståndsmyndighet för täktansökningar, utan de beslut som påverkar den faktiska miljöpåverkan tas av miljöprövningsdelegationen hos Länsstyrelsen Örebro.

Översikt täkter och masshanteringsstationer

Täcktyp

- Berg
- Berg, tillstånd överklagat, brytning ej påbörjad
- Berg, Naturgrus
- Naturgrus
- Sand
- ▲ Potentiell bergtäkt
- ★ Masshanteringsstation som drivs på tillstånd utfärdat till koncernen Karlstads kommun



1. BAKGRUND OCH AVGRÄNSNING

BESKRIVNING AV PLANFÖRSLAGET

Masshushållningsplanen är ett tematiskt tillägg till kommunens översiktsplan, vilket innebär att huvudsyftet med planen är att ge vägledning i fråga om mark- och vattenanvändning inom kommunen. Planen är inte juridiskt bindande, men redogör för de strategiska överväganden och ställningstaganden som Karlstads kommun gör inom masshushållningsfrågan.

Planförslaget redogör för kommunens syn på återanvändning och lagring av massor samt lokalisering av täkter. Kriterier för i vilka lägen och situationer kommunen anser att tillstånd för bergtäkt är lämpligt, olämpligt och helt uteslutet formuleras. Vad gäller naturgrustäkter formuleras endast kriterier för när det anses helt uteslutet, då bedömningen av i vilka förekomster det finns naturmaterial som inte är ersättningsbart med andra inte kan göras på en översiktsplanenivå. Fyra geografiska områden pekas ut som potentiella områden för bergtäkt. De övergripande kriterierna beskrivs i första hand gälla, därefter de geografiskt utpekade områdena. Detta öppnar upp för att det kan finnas lämpliga områden för täkt utanför de geografiska utpekandena. Två sådana områden särskilt angelägna att pröva för ytterligare brytning utefter kriterierna pekas ut i anslutning till Nyeds-Hulteby och Rör bergtäkt i kommunens östra del.

De ställningstaganden som kommunen gör redovisas i kapitel 3 i planen och utgår från de övergripande ställningstagandena:

- Användbara massor som uppkommer vid exploatering ska fullt ut användas till de områden de är lämpliga för, inom eget eller närliggande projekt, och på så vis ska behovet av uttag av nytt material i täkter minska.
- Användandet och brytning av naturgrus i kommunen ska reduceras till att endast bestå av de kvaliteter där det inte finns något tillgängligt känt ersättningsmaterial.
- Mark som ej redan är ianspråktagen ska så långt som möjligt undantas från exploatering

av nya täktområden. Vid behov av nya täkter, ska framför allt områden i anslutning till befintliga täkter nyttjas.

Utifrån detta identifieras nyckelåtgärder för att uppnå massbalans i kommunen, vilka framför allt handlar om hur kommunen internt kan organisera sig för att utgöra ett stöd för masshanteringen inom egna projekt och för externa aktörer.

OM MILJÖBEDÖMNINGAR

Enligt 6 kap. 3 § miljöbalken ska en kommun som upprättar en plan enligt plan- och bygglagen göra en strategisk miljöbedömning om genomförandet av planen kan antas medföra en betydande miljöpåverkan. En miljökonsekvensbeskrivning (MKB) används för att beskriva den miljöpåverkan som ett genomförande inom planen kan medföra samt dess effekter och konsekvenser. En översiktsplan antas i princip alltid kunna innebära en betydande miljöpåverkan och ska som regel miljöbedömas.

Miljökonsekvensbeskrivningen ska innehålla:

1. en sammanfattning av planens eller programmets innehåll, dess huvudsakliga syfte och förhållande till andra relevanta planer och program,
2. en identifiering, beskrivning och bedömning av rimliga alternativ med hänsyn till planens eller programmets syfte och geografiska räckvidd,
3. uppgifter om
 - a) miljöförhållandena och miljöns sannolika utveckling om planen eller programmet inte genomförs,
 - b) miljöförhållandena i de områden som kan antas komma att påverkas betydligt,
 - c) befintliga miljöproblem som är relevanta för planen eller programmet, särskilt miljöproblem som rör ett sådant område som avses i 7 kap. eller ett annat område av särskild betydelse för miljön, och
 - d) hur hänsyn tas till relevanta miljö kvalitetsmål och andra miljöhänsyn,
4. en identifiering, beskrivning och bedömning av

- de betydande miljöeffekter som genomförandet av planen eller programmet kan antas medföra,
5. uppgifter om de åtgärder som planeras för att förebygga, hindra, motverka eller avhjälpa betydande negativa miljöeffekter,
 6. en sammanfattning av de överväganden som har gjorts, vilka skäl som ligger bakom gjorda val av olika alternativ och eventuella problem i samband med att uppgifterna sammanställdes,
 7. en redogörelse för de åtgärder som planeras för uppföljning och övervakning av den betydande miljöpåverkan som genomförandet av planen eller programmet medför, och
 8. en icke-teknisk sammanfattning av 1–7.

Miljöbedömningen ska vara en integrerad del av hela processen att ta fram en översiktsplan. Detta för att planförslaget redan från början ska kunna utformas så att miljöpåverkan vid nyexploatering ska bli så liten som möjligt och att kända miljöproblem ska kunna påverkas positivt genom åtgärder.

BESKRIVNING AV PROCESSEN

Arbetet med att ta fram kommunens masshushållningsplan har pågått sedan kommunens senaste översiktsplan antogs 2012, då behovet av att fördjupa planen inom dessa frågor identifierades. Uppdraget har varit vilande under perioder och färdigställdes under hösten 2019. Fokus har under processen legat på att arbeta fram en metod för hur Karlstads kommun gör avvägningar mellan olika intressen och yttrar sig i samband med ansökningar om täktillstånd inom kommunen. En arbetsgrupp med bred representation av olika kompetenser inom kommunen har ansvarat för detta arbete. Under arbetet har även undersökts hur olika massor hanteras inom kommunen och kunskap samlats kring vilka åtgärder som krävs för att få en effektiv och hushållande hantering av massor som uppstår vid bygg- och anläggningsprojekt.

Kunskapen kring massförhållandena i kommunen och därtill de ställningstaganden som metoden för värdering av täkter bygger på är sedan det som redovisas i masshushållningsplanen.

Under arbetet med att ta fram metoden och åtgärderna för ökad masshushållning har en rad avvägningar gjorts och olika alternativa metoder och tillvägagångssätt för masshantering diskuterats. En viktig avvägning som gjorts är att framför allt redovisa kommunens ställningstaganden i form av kriterier istället för att göra geografiska utpekanden av områden för täkter. De geografiska områden som dock pekas ut för bergtäkter görs för att tydliggöra kommunens ställningstaganden kring de tidigare identifierade potentiella områdena för bergtäkt som finns inom kommunen.

Ett avgränsningssamråd för miljöbedömningen hölls med Länsstyrelsen Värmland 2019-08-21.

ALTERNATIVREDOVISNING

I miljöbedömningen redogörs konsekvenserna för följande alternativ vilka diskuterats under olika skeden av processen att ta fram masshushållningsplanen:

1. Nollalternativet: Nuvarande situation kvarstår med befintliga täktområden och utveckling inom tidigare identifierade potentiella områden för täkt. Det finns enligt kommunen inga områden utpekade i översiktsplanen, men en osäkerhet råder kring de potentiella områden för täkter som identifierades i naturvårdsprogrammet 1995. Detta då områdena finns redovisade som ett planeringsunderlag i översiktsplanen från 2012 men av domstol har tolkats som kommunens viljeinriktning.
2. Alternativ metod: Att istället för de generella ställningstagandena och kriterierna använda dessa för att göra en geografisk kartanalys och peka ut de områden som uppfyller alla kriterier som potentiella täktområden. Alltså att göra en teknisk analys utifrån geografisk data.
3. Planalternativet: Delar av tidigare identifierade potentiella områden för bergtäkter pekas ut utifrån dagens bedömning, samt att utöver detta istället för geografiskt avgränsade områden redovisa kommunens ställningstaganden genom kriterier för var och när det är uteslutet, olämpligt eller lämpligt för bergtäkt. För grustäkter

redogörs endast för kriterier där ny täkt är helt uteslutet.

Kommunens utveckling av processen för hantering av massor som uppkommer vid bygg- och anläggningsprojekt lyfts inte särskilt i miljöbedömningen då denna del av planen främst handlar om processutveckling som i förlängningen ger minskad klimatpåverkan och minskat behov av att bryta nytt material. Lämpliga platser för masshantering kan skifta mycket över tid och är kopplat till exempelvis var större bygg- och anläggningsprojekt är lokaliserade. Utöver de tre masshanteringsstationer som kommunen tidigare pekat ut i Eriksberg, Djupdalen och Bråtebäcken finns även flera privata aktörer. I masshushållningsplanen görs inga geografiska utpekanden.

Utifrån detta konsekvensbedöms inte platser för masshantering, utan denna bedömning lämnas till prövningsprocessen vid tillståndsansökan eller anmälan.

SAKAVGRÄNSNING

Miljökonsekvensbeskrivningen avgränsas till att främst behandla etablering av nya täkter i kommunen. Detta i och med att det är dessa åtgärder från de som lyfts i masshushållningsplanen som kan antas ge en betydande miljöpåverkan. Nedanstående sakfrågor bedöms för alla alternativen i miljöbedömningen. Detta är de övergripande teman som ingår i kommunens framtagna metod för värdering av täkter. Temana har arbetats fram under processen som de aspekter där täktverksamhet anses riskera få störst påverkan. Vad kommunen läser in för aspekter under respektive tema framgår i masshushållningsplanen på sidan 34-41.

1. Boende- och vistelsemiljö i närheten av täkt
2. Kommunala planperspektiv
3. Brytning, kvalitet och transport
4. Friluftsvärden
5. Kulturmiljövärden
6. Landskapsbild
7. Naturvärden
8. Grundvatten
9. Ytvatten

GEOGRAFISK AVGRÄNSNING

Den geografiska avgränsningen av miljöbedömningen kan ses bestå av två delar. Den första är avgränsningen hela Karlstads kommun i och med de övergripande ställningstaganden som redogörs för masshantering generellt och berg- och naturgrustäkter specifikt. I ställningstagandena anges bland annat vilka kriterier kommunen anser helt utesluter ny grus-/bergtäkt, samt för bergtäktverksamhet var detta anses olämpligt och lämpligt. I praktiken ger kriterierna ett geografiskt utfall, men detta redovisas inte i kartform då flera av kriterierna kräver en djupare platsspecifik analys som görs först vid ansökan om täkt.

Andra delen av avgränsningen handlar om de geografiska områden som pekas ut som potentiella för bergtäkt, vilka utgår från att ta ställning till de områden som identifierades i kommunens naturvårdsprogram från 1995. Det fortsatta utpekandet berör fyra områden varav tre idag redan till viss del innehåller täktverksamhet där det bedöms finnas möjlighet att utveckla verksamheten (Tolerudsberget, Smedstaberget och Bryngelsrudsmossen), samt ett område där täktverksamhet inte pågår idag (Humletorp). I samband med dessa geografiska områden kan en högre detaljeringsgrad i miljöbedömningen tillämpas.

KOPPLING TILL ÖVRIGA MÅL OCH PLANER

I masshushållningsplanen på sidan 7-8 redogörs för kopplingen till de globala hållbarhetsmålen i Agenda 2030 och till de nationella miljömålen. Dessa mål bedöms vara de av störst vikt att lyfta i samband med materialförsörjning på en översiktsplanenivå. Genom att planera för en hållbar materialförsörjning kan kommunen bland annat säkerställa en hållbar framtida dricksvattenförsörjning och möjliggöra för minskade utsläpp vid transporter av ballast. En masshushållningsplan som ger överblick över tillgång och behov av material kan även underlätta bedömningen av lämpligaste lokaliseringalternativ för täkter. Detta bidrar på flera sätt till både de globala och nationella hållbarhetsmålen.

2. KONSEKVENSBEDÖMNING

BOENDE OCH VISTELSEMILJÖER

Under temat boende och vistelsemiljöer behandlas störningar som en täktverksamhet kan innebära för boende eller människor som vistas i närheten av tåkten eller transportvägen. Störningar i detta fall innebär i första hand buller och damning. Bullerpåverkan regleras vid täkttillstånd enligt Naturvårdsverkets vägledning om industri- och annat verksamhetsbuller (Rapport 6538), men en bedömning av behov av åtgärder eller risk för att miljö kvalitetsnormerna för buller inte uppnås görs för de olika alternativen. Damning i samband med täktverksamhet sker dels vid brytning och krossning, men kan också förekomma vid transporter som behöver gå på grusvägar. En övergripande bedömning av damningsrisken görs här. Boverket rekommenderar ett skyddsavstånd mellan täkt och bostad på minst 500 meter i skriften *Bättre plats för arbete* (allmänna råd 1995:5) varpå detta mått används som en vägvisare kring störning av boende och vistelsemiljö.

Nollalternativ

I nollalternativet sker ingen förändring av dagens läge utan det finns en risk att de områden som redovisas som potentiella för bergtäkt i naturvårdsprogrammet från 1995 anses gälla som vägledning. Inom 500 meter från flera av dessa områden där täktverksamhet inte bedrivs idag finns i många bostäder. Det finns stor risk för negativa konsekvenser på boendemiljön i anslutning till samtliga av de potentiella områdena för bergtäkt med avgränsningen från 1995.

Alternativ metod

Vid alternativet att sätta upp kriterier för nya områden för bergtäkt och geografiskt avläsa vilka områden som är potentiella täktområden hade flertalet av de områden där det idag finns täkter ansetts olämpliga. Detta då det finns bostäder inom 500 meter. Det hade tekniskt varit svårt att avgränsa den geografiska sökningen så att störningsreducerande inslag i

naturen (så som exempelvis höjdskillnader eller bullerskydd) hade beaktats i sökningen av områden. I detta alternativ hade områden kunnat identifierats som uppfyller kravet på ett visst generaliserat avstånd till bebyggelse. Avsaknaden av en lokal anpassning och analys av landskapet hade dock gjort att områden som uppfyller bullerkraven trots kortare avstånd riskerat att missas.

Planalternativet

I planalternativet har en avvägning gjorts mellan skarpt uteslutande kriterier för bergtäkt och områden som anses olämpliga för bergtäkt. Detta genom att sätta upp kriterier kring exempelvis närhet till bostäder eller närhet till större asfalterad väg för minskad damningspåverkan, där en viss nyansskillnad görs. Kommunen anger tydligt att det är olämpligt med täkt inom 1000 meter från bostäder eller känsliga verksamheter, men i det fall det finns förmildrande omständigheter så som avgränsande höjdskillnader kan det vara godtagbart. I kriteriet kring vad som utesluter täkt med tanke på buller förtydligar kommunen även sitt ställningstagande i att det är uteslutet med täkt om det finns bostäder inom 500 meter och Naturvårdsverkets riktlinjer kring buller riskerar att inte uppfyllas. Detta öppnar för en lokal anpassning i det fall det finns enstaka bostadshus inom 500 meter från etablerad täktverksamhet där det finns tydliga lösningar för störningsskydd.

KOMMUNALA PLANPERSPEKTIV

Kommunala planperspektiv innebär i detta fall hur väl de olika alternativen stämmer överens med kommunens övriga mark- och vattenplanering. I 2 kap 1§ PBL anges att mark- och vattenområden ska användas för det eller de ändamål för vilka områdena är mest lämpade med hänsyn till beskaffenhet och läge samt föreliggande behov, och det är detta hushållande perspektiv som nedan bedöms.

Nollalternativ

I nollalternativet där oklarheter råder kring de äldre potentiella områdena för täkt som identifierades 1995 har kommunen inte gjort någon bedömning kring dess läge eller lämplighet avvägt mot andra planeringsfrågor. Detta medför att det finns målkonflikter inom vissa av områdena. Ett av dessa områden är Vallargärdet som med dagens bedömning anses ligga så pass nära den samlade bostadsbebyggelsen med befintlig skola och service att det är mer resurshushållande att stärka dessa funktioner med exempelvis fler bostäder än att etablera täkt.

Alternativ metod

I det alternativa utvecklingsscenariot där en geografisk analys görs utifrån fasta kriterier för utpekande av möjliga områden för täkt, skulle exempelvis avstånd till utvecklingsområden i översiktsplan eller detaljplanlagda områden läggas in i analysen. Det skulle vara svårt att i denna typ av analys fånga bedömningen av utvecklingspotential i områden som ännu inte är konkret utpekade utvecklingsområden i översiktsplan eller i detaljplaner.

Planalternativet

I planalternativet finns kriterier för närhet till utvecklingsområden i översiktsplanen och detaljplan med icke förenligt ändamål med täkt. Under kriterierna som anger olämpliga områden för täkt lyfter kommunen in den kvalitativa bedömning som saknas i det alternativa utvecklingsscenariot. Detta då områden ska värderas utifrån om de ses lämpliga utvecklingsområden för annan markanvändning än täktverksamhet. Detta kriterium kan tyckas innebära en viss otydlighet kring kommunens ställningstagande om lämplig markanvändning, i de fall där aktuellt område inte är utpekade i kommunens översiktsplan. Dock kan det exempelvis röra sig om ett område som inte geografiskt pekas ut i översiktsplanen men som uppfyller mål eller

planeringsstrategier i översiktsplanen. Kriteriet fångar alltså in bedömningen av kommunens övergripande planeringsstrategi, där översiktsplanens markanvändningskarta ibland är för översiktlig för att göra en geografisk avgränsning i kommunens alla delar.

BRYTNING, KVALITET OCH TRANSPORT

Temat kring brytning, kvalitet och transport innefattar här förutsättningarna för brytning inom området genom exempelvis samhällets behov av aktuell kvalitet och förutsättningarna för att på ett hållbart sätt transportera ballasten till avsättningsort.

Nollalternativ

I nollalternativet är samhällets behov av eventuella nya täkter den styrande faktorn då kvaliteten på berget kan anses som god inom alla tidigare identifierade potentiella områden. Fyra av områdena har idag ingen täktverksamhet (Humletorp, Trollsjöberget, Vallargärdet och Blysjöberget) och skulle kräva nya tillfartsvägar som utöver täktverksamheten skulle göra ingrepp i naturen. Kommunen har i detta alternativ inga tydliga ställningstaganden kring behov av täkter i kommunen, och det uppfattade utpekandet av potentiella områden för täkter kan ge en missvisande bild av nuläget.

Alternativ metod

Med den alternativa metoden för framtagande av nya potentiella områden för täkter skulle inom detta tema kriterierna för kvalitetsklassning av bergförekomsterna, avstånd till större väg och till avsättningsort vara styrande. Det skulle vara enkelt att identifiera potentiella områden där bergkvaliteten är hög och transportavstånden acceptabla. Denna metod skulle troligen ge snarlikt utfall som de potentiella områden för bergtäkt som identifierades 1995, då bergkvalitet och tillgänglighet till berget var några av de styrande faktorerna.

Bedömningen av behov av aktuell bergkvalitet skulle vara svårt att fånga in med denna metod och hade troligen lämnats helt till en senare bedömning.

Planalternativet

I planalternativet har olika kriterier för avstånd till befintlig fungerande väg, kvalitetsklassning för berg och samhällets behov av ballast formulerats. Behovsbedömningen beskrivs som styrande för om kommunen ställer sig positiva till täktetablering, och detta står över utpekandet av de fyra potentiella områdena för bergtäkt.

FRILUFTSVÄRDEN

Avsnittet kring friluftsvärden handlar dels om områdets naturgivna och skapade värden för friluftsliv, dels om hur tillgängligt och välbesökt området är av människor. Med friluftsliv menas enligt naturvårdsverkets definition ”vistelse utomhus i natur- och kulturlandskapet för välbefinnande och naturupplevelser utan krav på tävling”.

Friluftsvärdet kan påverkas av täktverksamhet direkt genom att mark med friluftsvärde tas i anspråk eller indirekt genom störningar i närliggande område i form av buller, förändrad landskapsbild med mera. Påverkan på naturturism och besöksnäringens verksamhet ingår i bedömningen av täktens påverkan på friluftsvärdet.

Risken för påverkan på riksintresseområdena för friluftsliv enligt miljöbalkens 3 kap och 4 kap bedöms som mycket liten inom samtliga alternativ.

Nollalternativ

I nollalternativet och en eventuell utveckling enligt de tidigare identifierade potentiella områdena för täkt har ingen avvägning av dagens friluftsvärden gjorts. Tre av områdena (Smedstaberget, Tolerudsberget och Humletorp) korsas av en vandringsled som går mellan Skutberget och Kil. Området vid Blysjöberget bedöms ha rekreativvärden som bärskog och har omkringliggande sommarstugebebyggelse. Området vid Vallargärdet används även det för rekreation, bland annat för ridning. Totalt sett bedöms inte friluftskvaliteterna vara invägda i de utvecklingsområden som nollalternativet innehåller.

Alternativ metod

Vid en alternativ metod för framtagande av potentiella täktområden hade de dokumenterade friluftsvärden som finns i form av utpekade leder och värden identifierade i kommunens Naturvård- och friluftsplån kunna matats in som data med ett bestämt avstånd. Detta hade gett liten risk för påverkan på värdena vid utpekande av nya potentiella områden för täkt, även om exempelvis visuell påverkan på längre avstånd och ej kartlagda friluftsvärden inte hade kommit med i analysen.

Planalternativet

I planalternativet finns kriterier för avstånd till identifierade friluftsvärden med både i kriterier för lämpliga, olämpliga och för täkt uteslutande områden. Av de tidigare identifierade potentiella områdena för bergtäkt har de fyra kvarstående områdenas gränser ritats om för att inte omfatta vandringsleden mellan Skutberget och Kil. Inte heller de områden som bedöms innehålla störst rekreativvärden pekas längre ut som potentiella för täkt.

KULTURMILJÖVÄRDEN

Under temat kulturmiljövärde analyseras påverkan på en miljö eller en plats med ett kulturhistoriskt bevarandevärde som präglats av mänsklig aktivitet och som berättar om tidigare generationers liv och leverne. Påverkan på riksintresseområden för kulturmiljövård enligt 3 kap miljöbalken, regionala värden som redovisas bland annat i kulturmiljöprogrammet *Ditt Värmland* tillsammans med påverkan på fornlämningar med mera har analyserats.

Nollalternativ

Flera av de tidigare utpekade potentiella områdena för täkter innehåller fornlämningar och övriga kulturhistoriska lämningar. Ett av områdena (Vallargärdet) ligger inom 500 meter från ett område av riksintresse för kulturmiljö

(Alsterdalen) och områden utpekade i det regionala kulturmiljöprogrammet.

Alternativ metod

Med den alternativa metoden hade kända kulturmiljövärden kunnat matas in som data med ett buffertavstånd och gett ett utfall där inga områden innehållande kända kulturmiljövärden pekades ut. Ingen bedömning av lämningars regionala särprägel och unikheter hade kunnat göras bland exempelvis fornlämningar eller övriga kulturhistoriska lämningar, utan alla punkter hade behandlats lika.

Planalternativet

Planalternativet innebär att det finns kriterier som anger avstånd till kända kulturmiljövärden och att alla områden innehållande kända kulturmiljövärden prioriterats bort. Inom området Bryngelsrudsmossen återstår en övrig kulturhistorisk lämning i form av två skrotstensvarphögar, och närhet finns till två fornlämningar i form av en stensättning och ett röse. Inom hela området behöver vid ansökan om täktverksamhet aktsamhet råda för eventuella ytterligare kulturhistoriska lämningar. Fornlämningarnas betydelse och avgränsning behöver utredas av länsstyrelsen om ansökan om täkt görs i den norra delen av området.

LANDSKAPSBILD

Under landskapsbild beskrivs specifikt de kvaliteter som finns i olika landskapstyper och närheten till ett område med landskapsbildsskydd.

Nollalternativ

Av de områden som tidigare pekats ut som potentiella för täkter är det i flera fall redan delvis etablerat täktverksamhet. I det fall en täkt redan är etablerad bedöms landskapsbilden bli mindre drabbad i det fall verksamheten utvidgas. I två av fallen av de tidigare utpekade områdena (Vallargärdet och Blysjöberget) bedöms påverkan på landskapsbilden bli stor då det i Vallargärdets fall finns närhet till område med

landskapsbildsskydd och täktverksamhet i båda fallen skulle bli väl synliga från större bilväg där skogslandskap skulle brytas.

Alternativ metod

Med den alternativa metoden skulle det vara enkelt att undanta områden med ett utpekat landskapsbildsskydd samt ett buffertavstånd kring dessa. Det skulle vara svårare att ta hänsyn i den tekniska analysen till exempelvis öppna vyer och övriga i ögonfallande placeringar av täkter. Risken är att den kvalitativa analysen av landskapen på den aktuella platsen skulle falla bort i analysen och påverkan på landskapsbilden bli större.

Planalternativet

I planalternativet finns kriterier kring närhet till områden med landskapsbildsskydd med på både kriterierna för olämplig placering av täkt och aspekter som helt utesluter täkt. På nivån kring olämpligt område för täkt finns även aspekten om täktområdet är synligt i öppet landskap och/eller visuellt påverkar bostadsbebyggelse eller sjö. Dessa kriterier bedöms ge stöd för att kommunens ställningstagande att täktverksamhet inte bör förekomma i områden där negativ påverkan på landskapsbildsvärden riskeras.

NATURVÄRDEN

Under temat bedöms risken för påverkan på områden med höga naturvärden. Med detta menas områden som utgör eller har förutsättningar att utgöra livsmiljö för ett stort antal arter alternativt för någon/några arter som missgynnats i landskapet i övrigt. Det rör sig ofta om områden som är relativt opåverkade av ingrepp eller onaturliga störningar, naturliga eller kulturskapade naturtyper med lång kontinuitet som fått utvecklas utan betydande avbrott, exempelvis naturskogar, orörda mossar och naturbetesmarker eller särskilt variationsrika områden. Konflikter mellan täktverksamhet och naturvård kan uppstå av flera anledningar så som exempelvis biotopförlust, buller, damm eller

hydrologisk påverkan.

Särskilda frågor som bevakas inom temat är påverkan på områden skyddade enligt miljöbalken, så som strandskyddade områden, riksintresse naturvård och naturreservat. Även lokala värden identifierade i kommunens naturvårds- och friluftspan lyfts. Kunskapen om skyddsvärda arter i närområdet till de geografiska områden som bedöms i denna MKB är dock ofullständig och behöver kompletteras i samband med täktansökan. Någon heltäckande analys av ett områdes lämplighet för täkt kan därför inte göras, utan bedömningen kvarstår till senare skeden inom exempelvis artfrågan.

Nollalternativ

Inom delar av de områden som pekades ut som potentiella för täkt 1995 finns ett flertal höga naturvärden som enligt dagens bedömning gör att områdena inte är lämpliga för täktverksamhet. Exempelvis finns inom norra delen av området Smedstaberget och Tolerudsberget delar av ravinsystemet Kilsravinererna som klassas som ett klass 2-objekt i kommunens naturvårds- och friluftspan. Inom eller i anslutning till flera områden finns sumpskog. Observationer och fynd av rödlistade arter finns inom eller i anslutning till exempelvis Vallargärdet och Blysjöberget. Inom området Blysjöberget finns även en nyckelbiotop, men denna ligger i den del av området som sträcker sig över till Forshaga kommun. En utveckling av nya täkter enligt de potentiella områden som tidigare identifierats skulle riskera att påverka flera naturvärden negativt.

Alternativ metod

I det alternativa scenariot skulle information kring skyddade områden kunna matas in i analysen och undvikas i den utsträckning som de är kända och finns digitaliserade. Påverkan på naturvärden hade troligen blivit måttlig förutsatt att detaljeringsgraden och aktualiteten i det digitala underlaget varit tillfredsställande.

Planalternativet

Planalternativet innebär att kriterier som berör naturvärden finns med under både områden som anses lämpliga, olämpliga och uteslutande för täkt. Inom de fyra geografiska områden som pekas ut från de äldre potentiella områdena för bergtäkt har en ny avgränsning gjorts som undantar de naturvärden som nu finns identifierade. Inom både dessa områden och övriga delar av kommunen krävs dock en mer detaljerad inventering av artförekomster i ett senare skede för att utesluta att skyddade arter finns i anslutning till täktområdet.

Vad gäller naturvärden i samband med grusförekomster tydliggör kommunen i avsnittet kring kriterier som utesluter tillstånd för naturgrustäkt, kommunens syn på vad som bör räknas som värdefull naturmiljö enligt miljöbalken 9 kap 6f§.

YTVATTEN

Närhet från täkt till öppet vatten i form av sjö, älv eller bäck bedöms negativt eftersom föroreningar från verksamheten kan spridas i vattendraget. Påverkan har bedömts beroende på avståndet till vattendraget. Ytvattenförekomst är enligt vattenförvaltningen (EUs ramdirektiv) en avgränsad och betydande vattenförekomst som till exempel en sjö, ett magasin, en å eller en flod. Närliggande ytvattenförekomsters möjlighet att uppnå gällande miljö kvalitetsnormer vägs in i bedömningen.

Nollalternativ

Flera ytvattensystem finns inom och precis anslutning till flera av de tidigare utpekade potentiella områdena för bergtäkt. Det rör sig i flera fall om mindre bäckar som rör sig genom området, men vid Trollsjöberget och Blysjöberget rör det sig om närhet till större sjöar och i Blysjöbergets fall även till Klarälven. Risken för påverkan på vattenförekomster är betydlig inom delar av samtliga utpekade potentiella områden.

Alternativ metod

Med den alternativa metoden skulle ett bestämt avstånd till alla ytvattenförekomster kunna matas in i den geografiska analysen och påverkan på vattendragen kunna bedömas som ringa.

Planalternativet

I planalternativet har de fyra kvarstående potentiella områdena för bergtäkt avgränsats så att områdena inte berör de bäckar som finns i dess närhet. Vid utveckling inom områdena skulle dock en analys av den lokala avrinningen på platsen behöva göras för att inte föroreningar från verksamheten skulle riskera att nå fram till vattendragen med regnvatten. Kriterier som utesluter täkt i samband med skyddsområden för ytvattentäkt för dricksvatten finns för både grus- och bergtäkter i planförslaget. För bergtäkter anger kommunen ställningstagandet att det är olämpligt med bergtäkt inom område med ytvatten, men har inte detta kriterium under kriterierna som helt utesluter täkt. Detta med tanke på att det i något enstaka fall kan vara motiverat att leda om ett mindre vattendrag i det fall det på platsen finns en särskilt värdefull bergkvalitet som inte finns att tillgå på annan plats. Detta öppnar upp för viss miljöpåverkan inom ytvatten som i så fall skulle kräva vidare prövning och utredning.

GRUNDVATTEN

Närhet från täkt till grundvattenförekomst bedöms negativt för täkten eftersom föroreningar från verksamheten kan spridas till grundvattnet. Påverkan har bedömts beroende på förekomstens tillgång på grundvatten och avståndet till grundvattenförekomsten (inom 1000 m från täkten) samt om grundvattenförekomsten används för vattenförsörjning.

Grundvattenförekomst är en avgränsad volym grundvatten i jord eller berg med goda förutsättningar för grundvattenutvinning. De grundläggande kvalitetskraven inom vattenförvaltningen (EU:s ramdirektiv) är att alla vattenförekomster ska uppnå

minst god grundvattenstatus (kemisk och kvantitativ status).

Alla vattentäkter som försörjer fler än 50 personer alternativt levererar mer än 10 m³/dygn ska skyddas med vattenskyddsområden. Den målsättningen finns bland annat i miljömålet ”Grundvatten av god kvalitet” samt i EU:s ramdirektiv för vatten. Miljömålen är just mål och inte lagligt bindande. Inom EU:s ramdirektiv för vatten är kravet på vattenskyddsområden däremot ett tvång. Ett skyddsområde avgränsas och delas in i olika zoner beroende på vattnets rinntid till uttagspunkten. Strängast bestämmelser finns i zonen närmast uttagspunkten.

Täkter bör inte anläggas inom vattenskyddsområdets primära och sekundära zon. Inom den tertiära zonen krävs det ökad skyddshänsyn vid anläggande och drift av täkt. Hydrogeologiska undersökningar är nödvändiga inför anläggande av täkt. Brytning av täkt under grundvattenytan utgör enligt Sveriges geologiska undersökning (SGU) en vattenverksamhet som ska bedömas efter 11 kap. i miljöbalken. Inom vattenskyddsområden bör materialtäkt med brytning under grundvattennivå inte ske.

Områden där grundvattnet idag inte används för vattenförsörjning men som i framtiden kan vara en viktig resurs bör beaktas i planeringen, det vill säga att täktverksamhet inom stora grundvattentillgångar bör undvikas.

Nollalternativ

Av de områden som tidigare identifierats som potentiella för bergtäkt har alla utom Blysjöberget en grundvattenförekomst inom 500 meter. Risk för påverkan bedöms dock vara marginell inom alla områden förutom inom Bryngelsrudsmossen. Delar av Bryngelsrudsmossen och befintlig bergtäkt vid Trossnäs ligger ovan grundvattenförekomsten Mellbymon (SE659481-135486) som har en stor grundvattentillgång. I kommunens VA-översikt anges förekomsten som möjlig vattentäkt för uttag

med stor uttagskapacitet, 5-25 l/s. Tåktområdet ligger dock inte inom tillrinningsområdet för Mellerudstorps vattentåkt. Även befintliga tåkter inom området kring Hynboholm ligger inom grundvattenförekomsten Sörmon (SE659133-135830). Brytningen har pågått i tåkterna under en lång tid och börjar nu närma sig grundvattennivån.

Alternativ metod

Med den alternativa metoden hade kända grundvattenförekomster med en viss vattenvolym och vattenskyddsområden för tåkter kunnat undantagits helt med ett säkerhetsavstånd i analysen. Detta hade uteslutit en stor del av kommunens yta då förekomsten av grundvatten är relativt god inom kommunen.

Planalternativet

I planalternativet kvarstår vissa av de utmaningar som beskrivs under nollalternativet. Dock har det område som pekas ut som potentiellt för utveckling av tåkt vid Bryngelsrudsmossen (utökning av Trossnäs bergtåkt) avgränsats så att risken för påverkan på grundvattenförekomsten minskar. En utveckling av tåkten i den riktning som i planförslaget lyfts, och en avveckling av den del av befintlig tåkt som ligger med direkt närhet till grundvattenförekomsten hade varit positiv i denna bemärkelse.

Kriterier som utesluter tåkt inom vattenskyddsområdets primära- eller sekundära skyddszon eller i grundvatten inom vattenskyddsområde gör att det bedöms som uteslutet att bryta material under grundvattennivån i befintlig tåkt vid Hynboholm.

3. SLUTSATS

KONSEKVENSER AV ALTERNATIVEN

Nollalternativet innebär att täktverksamhet bedrivs inom nuvarande täkter och att de potentiella områden för täkter som identifierades i kommunens naturvårdsprogram från 1995 uppfattas vara en del av kommunens översiktsplan. Detta innebär att det uppfattas som kommunens ställningstagande att det är lämpliga områden för täkter, enligt domen i Mark- och miljödomstolen kring täktansökan inom området Vallargärdet. Kommunen har inom de tidigare identifierade potentiella områdena inte gjort någon avvägning mot andra planeringsfrågor, vilket gör att det vid eventuell utveckling av täkter inom dessa uppstår målkonflikter. Detta framkommer under de flesta teman som konsekvensbeskrivs i denna MKB och alternativet bedöms ge en mycket negativ miljöpåverkan.

Den alternativa metod som prövats inom miljöbedömningsprocessen har diskuterats under framtagandet av masshushållningsplanen. Att använda fasta kriterier och göra en geografisk analys med hjälp av data hade gett positivt utslag i miljöbedömningen under flera teman. Återkommande är dock att den kvalitativa och lokala analysen av förutsättningarna på en plats hade saknats. Exempelvis är aspekter som landskapsbild eller framtida bebyggelseutveckling i linje med strategiska inriktningar i översiktsplanen frågor som är svåra att fånga i en kartanalys. Dessutom är kunskapsunderlaget inte fullständigt för alla teman, utan kompletterande utredningar behövs innan ett slutligt ställningstagande kan göras. Frågan är också om den alternativa metoden hade gett något potentiellt område för täkt i huvud taget. Detta då det finns få om ens någon plats i kommunen som får högsta betyg inom alla kriterier som kommunen anser ska styra lokalisering av täkt.

Planförslaget innebär vissa osäkerheter i och med att få geografiska områden pekats ut, men en säkerhet i att de kriterier som formuleras i masshushållningsplanen vid en tillämpning ger mycket begränsad miljöpåverkan. Utmaningen i att begränsa de faktiska konsekvenserna och

miljöpåverkan är att kommunen inte är rådig över var tillstånd för täktverksamhet beviljas. Risken för negativ påverkan bedöms dock som mindre i och med att kommunen tydliggör sina ställningstaganden kring tidigare potentiellt utpekade täktområden.

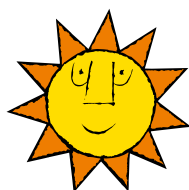
I det fall ställningstagandena i masshushållningsplanen följs bedöms inte några riksintressen skadas.

De potentiella områdena för bergtäkt

De fyra potentiella områdena för bergtäkt som redovisas geografiskt i planen har bedömts med en högre detaljeringsgrad än övriga ställningstaganden i planförslaget. Områdenas ursprungliga utbredning som kommer från en krossbergsinventering genomförd 1992 har under planprocessen prövats utifrån de generella ställningstaganden som kommunen gör kring var det är olämpligt och uteslutet med bergtäkt. En ny avgränsning av de fyra kvarvarande potentiella områdena gör att det finns få kända målkonflikter inom områdena. På en översiktsplanenivå bedöms utpekandet av de fyra potentiella områdena för bergtäkt inte ge några större negativa miljökonsekvenser än det ingrepp i naturen som alltid sker vid brytning av naturmaterial. Utifrån detta bedöms som positivt att kommunen förtydligar att områdena inte ses som lämpliga i det fall bedömningen är att det inte finns ett samhälleligt behov av materialet. I planen framgår också att det vid en bedömning av inkommen ansökan inom de fyra områdena kan uppdragas lokala förutsättningar som gör att kommunen i ett senare skede kan bedöma det som olämpligt med täkt inom delar av de utpekade områdena.

MASSHUSHÅLLNING I KOMMUNEN

Syftet med masshushållningsplanen är att öka hushållningen av naturresurser inom kommunen genom ökad återanvändning av uppschaktade massor och minskad brytning av nytt material i täkter. Sammanfattningsvis innehåller planen ställningstaganden och åtgärder som bör ge konsekvensen att detta syfte uppnås.



KARLSTADS KOMMUN

Karlstads kommun,
Teknik- och fastighetsförvaltningen, 651 84 Karlstad.
Tel: 054-540 00 00. Webbplats: karlstad.se