

# VATTENMÄTARBYTE



KARLSTADS KOMMUN



Reviderad 2012 - 10

ISO/IEC 17020 (c)  
4417



SWEDAC

AKKREDITERING

4417

ISO/IEC 17020 (c)

KARLSTADS KOMMUN



Reviderad 2012 - 10

ISO/IEC 17020 (c)  
4417



SWEDAC

AKKREDITERING

4417

ISO/IEC 17020 (c)

KARLSTADS KOMMUN



Reviderad 2012 - 10

ISO/IEC 17020 (c)  
4417



SWEDAC

AKKREDITERING

4417

ISO/IEC 17020 (c)

KARLSTADS KOMMUN



Reviderad 2012 - 10

ISO/IEC 17020 (c)  
4417



SWEDAC

AKKREDITERING

4417

ISO/IEC 17020 (c)

KARLSTADS KOMMUN



Reviderad 2012 - 10

ISO/IEC 17020 (c)  
4417



SWEDAC

AKKREDITERING

4417

ISO/IEC 17020 (c)

KARLSTADS KOMMUN



Reviderad 2012 - 10

ISO/IEC 17020 (c)  
4417



SWEDAC

AKKREDITERING

4417

ISO/IEC 17020 (c)

KARLSTADS KOMMUN



Reviderad 2012 - 10

ISO/IEC 17020 (c)  
4417



SWEDAC

AKKREDITERING

4417

ISO/IEC 17020 (c)

KARLSTADS KOMMUN



Reviderad 2012 - 10

ISO/IEC 17020 (c)  
4417



SWEDAC

AKKREDITERING

4417

ISO/IEC 17020 (c)

KARLSTADS KOMMUN



Reviderad 2012 - 10

ISO/IEC 17020 (c)  
4417



SWEDAC

AKKREDITERING

4417

ISO/IEC 17020 (c)

KARLSTADS KOMMUN



Reviderad 2012 - 10

ISO/IEC 17020 (c)  
4417



SWEDAC

AKKREDITERING

4417

ISO/IEC 17020 (c)

KARLSTADS KOMMUN



Reviderad 2012 - 10

ISO/IEC 17020 (c)  
4417



SWEDAC

AKKREDITERING

4417

ISO/IEC 17020 (c)

KARLSTADS KOMMUN



Reviderad 2012 - 10

ISO/IEC 17020 (c)  
4417



SWEDAC

AKKREDITERING

4417

ISO/IEC 17020 (c)

KARLSTADS KOMMUN



Reviderad 2012 - 10

ISO/IEC 17020 (c)  
4417



SWEDAC

AKKREDITERING

4417

ISO/IEC 17020 (c)

KARLSTADS KOMMUN



Reviderad 2012 - 10

ISO/IEC 17020 (c)  
4417



SWEDAC

AKKREDITERING

4417

ISO/IEC 17020 (c)

KARLSTADS KOMMUN



Reviderad 2012 - 10

ISO/IEC 17020 (c)  
4417



SWEDAC

AKKREDITERING

4417

ISO/IEC 17020 (c)

KARLSTADS KOMMUN



Reviderad 2012 - 10

ISO/IEC 17020 (c)  
4417



SWEDAC

AKKREDITERING

4417

ISO/IEC 17020 (c)

KARLSTADS KOMMUN



Reviderad 2012 - 10

ISO/IEC 17020 (c)  
4417



SWEDAC

AKKREDITERING

4417

ISO/IEC 17020 (c)

KARLSTADS KOMMUN



Reviderad 2012 - 10

ISO/IEC 17020 (c)  
4417



SWEDAC

AKKREDITERING

4417

ISO/IEC 17020 (c)

KARLSTADS KOMMUN



Reviderad 2012 - 10

ISO/IEC 17020 (c)  
4417



SWEDAC

AKKREDITERING

4417

ISO/IEC 17020 (c)

KARLSTADS KOMMUN



Reviderad 2012 - 10

ISO/IEC 17020 (c)  
4417



SWEDAC

AKKREDITERING

4417

ISO/IEC 17020 (c)

KARLSTADS KOMMUN



Reviderad 2012 - 10

ISO/IEC 17020 (c)  
4417



SWEDAC

AKKREDITERING

4417

ISO/IEC 17020 (c)

KARLSTADS KOMMUN



Reviderad 2012 - 10

ISO/IEC 17020 (c)  
4417



SWEDAC

AKKREDITERING

4417

ISO/IEC 17020 (c)

KARLSTADS KOMMUN



Reviderad 2012 - 10

ISO/IEC 17020 (c)  
4417



SWEDAC

AKKREDITERING

4417

ISO/IEC 17020 (c)

KARLSTADS KOMMUN



Reviderad 2012 - 10

ISO/IEC 17020 (c)  
4417



SWEDAC

AKKREDITERING

4417

ISO/IEC 17020 (c)

KARLSTADS KOMMUN



Reviderad 2012 - 10

ISO/IEC 17020 (c)  
4417



SWEDAC

AKKREDITERING

4417

ISO/IEC 17020 (c)

KARLSTADS KOMMUN



Reviderad 2012 - 10

ISO/IEC 17020 (c)  
4417



SWEDAC

AKKREDITERING

4417

ISO/IEC 17020 (c)

KARLSTADS KOMMUN



Reviderad 2012 - 10

ISO/IEC 17020 (c)  
4417



SWEDAC

AKKREDITERING

4417

ISO/IEC 17020 (c)

KARLSTADS KOMMUN



Reviderad 2012 - 10

ISO/IEC 17020 (c)  
4417



SWEDAC

AKKREDITERING

4417

ISO/IEC 17020 (c)

KARLSTADS KOMMUN



Reviderad 2012 - 10

ISO/IEC 17020 (c)  
4417



SWEDAC

AKKREDITERING

4417

ISO/IEC 17020 (c)

KARLSTADS KOMMUN



Reviderad 2012 - 10

ISO/IEC 17020 (c)  
4417



SWEDAC

AKKREDITERING

4417

ISO/IEC 17020 (c)

KARLSTADS KOMMUN



Reviderad 2012 - 10

ISO/IEC 17020 (c)  
4417



SWEDAC

AKKREDITERING

4417

## VARFÖR HAR VI EN VATTENMÄTARE?

Anledningen till att de flesta hushåll har en vattenmätare installerad är att bruksavgifter i dag bland annat tas ut efter hur mycket vatten du använder. På det sättet får vi en skälig och rättvis kostnadsfördelning mellan abonnenterna.

## BYTE AV VATTENMÄTARE

För att kontrollera att mätaren har registrerat rätt mängd vatten byts vattenmätarna i Karlstads kommun ut efter ett visst antal år och tas in för kontroll (mätarrevison). Hur ofta vattenmätarbytet sker beror på mätarens storlek och är reglerat enligt SWEDAC:s föreskrifter. Avsikten med mätarlagstiftningen och tillhörande bestämmelser är att skydda abonnenternas intressen. Vattenförbrukningen hos samtliga abonnenter bör mätas på lika villkor, vilket bland annat innebär att mät noggrannheten hos samtliga mätare bör ligga på ungefär samma nivå. För mätare som förekommer i vanliga villahushåll gäller regeln byte vart tionde år.

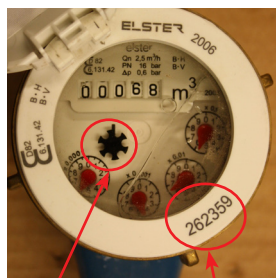
För att kunna byta vattenmätare måste personal från teknik- och fastighetsförvaltningen få tillträde till fastigheten. Som abonnent får man därför ett meddelande om när det är dags att byta.

## FAKTA OM VATTENMÄTAREN

Teknik- och fastighetsförvaltningen äger vattenmätaren, sätter upp, byter ut och kontrollerar den.

Varje vattenmätare har ett identifikationsnummer. Det är det nummer som identifierar i vilken fastighet mätaren är installerad, fabrikationstyp och vilket flöde (storlek) mätaren kan ge.

Det lilla kugghjulet snurrar så fort vattnet används. Räkneverket registrerar antal kubikmeter, det vill säga antal tusen liter som är förbrukade.



Kugghjulet snurrar när vattnet rinner.

Identifikationsnummer

## MÄTARPLATSENS UTFORMNING

Vattenmätarens placering ska godkännas av huvudmannen, det vill säga kommunen. Kontakta vattenmätarverkstaden för information. Antal mätare och vilket slag av mätare som ska användas bestäms också av huvudmannen. Fastighetsägaren ansvarar för att vattenmätarplatsen är lättåtkomlig för avläsning, kontroll och byte och att mätaren skyddas mot frost och värmepåverkan. Fastighetsägaren ansvarar även för att konsol med en skjutbar kopplingshylsa (teleskopdel) och avstängningsventiler (före och efter mätaren) finns monterade.

## KUNDENS ANSVAR

Teknik- och fastighetsförvaltningen äger vattenmätaren men det är fastighetsägaren som ska underhålla installationen. Man ska till exempel kunna byta vattenmätaren utan att ledningarna går sönder eller utan att ventilerna måste bytas. Kontrollera ventilerna regelbundet så att de går att stänga av vid behov. Det är viktigt för båda parter att mätaren fungerar som den ska, så att du varken betalar för lite eller för mycket.

## VATTENLÄCKAGE?

Mätning av abonnenternas individuella vattenförbrukning underlättar kontroll av läckage inom den egna VA-installationen. Med hjälp av vattenmätaren kan man som fastighetsägare relativt enkelt kontrollera om fastighetens vattenledningssystem verkligen håller tätt: stäng alla kranar och lyssna vid vattenmätaren. Om det hörs ett susande ljud eller om det lilla kugghjulet snurrar, finns det en "läcka" inom fastigheten. Kontrollera därefter kranar, toalettstolar, varmvattenberedare och annan vattenansluten utrustning innan en VVS firma kontaktas.

### FAKTA OM LÄCKANDE KRANAR

En droppande kran förbrukar cirka 15 m<sup>3</sup> per år. En toalett som står och smårinner förbrukar cirka 700 m<sup>3</sup> per år. I taxan för vatten- och avloppspriser kan du se vad detta läckage kostar. VA-taxan kan beställas från VA-enheten eller hämtas på Karlstads kommuns hemsida: karlstad.se. Det lönar sig att kontrollera ledningar och kranar och reparera omedelbart!

## MÄTARAVLÄSNING

En gång per år skickar teknik- och fastighetsförvaltningen ut ett självavläsningskort. Tidpunkten för självavläsning beror på var man bor. Detta görs för att få in en exakt uppgift på den faktiska årsförbrukningen och kan innebära en högre/lägre avgift på följande räkning eftersom tidigare debiteringar gjorts efter en uppskattad förbrukning. Avläsningen kan också rapporteras in av fastighetsägaren, när som helst på dygnet, på vår hemsida, [karlstad.se/vattenavlasning](http://karlstad.se/vattenavlasning).

## VILL DU VETA MER?

Bestämmelserna kring bland annat vattenmätare hittar man i vår ABVA (Allmänna bestämmelser för användande av Karlstads kommuns allmänna vatten- och avloppsanläggningar). ABVA kan beställas från VA-enheten eller hämtas på [karlstad.se](http://karlstad.se). Du är också välkommen att höra av dig till oss.

## KONTAKT

Har du några frågor så är du alltid välkommen att höra av dig till vårt Kontaktcenter på telefon 054-540 00 00 eller e-post [karlstadskommun@karlstad.se](mailto:karlstadskommun@karlstad.se) så hjälper vi dig.



## KARLSTADS KOMMUN

Teknik- och fastighetsförvaltningen, 651 84 Karlstad.  
E-post: [teknikochfastighetsforvaltningen @ karlstad.se](mailto:teknikochfastighetsforvaltningen@karlstad.se)  
Tfn. 054-540 00 00