



KARLSTADS KOMMUN

Planprogram för

SKUTBERGET

Karlstads kommun, Värmlands län



Godkänt av stadsbyggnadsnämnden 2011-08-31

INNEHÅLLSFÖRTECKNING

Inledning	3
Geografiskt läge	3
Planprogrammets syfte	3
Förutsättningar	4
Plandata	4
Bebyggelse	5
Forn- och kulturhistoriska lämningar	9
Mark och natur	10
Gator och trafik	11
Service	11
Teknisk försörjning	11
Störningar, hälsa och säkerhet	12
Tidigare ställningstaganden	12
Förslag	14
Upplevelseanläggning	15
Campingområde	17
Bebyggelse	19
Forn- och kulturhistoriska lämningar	20
Natur och friluftsområde	20
Tillgänglighet/Trafik	22
Teknisk försörjning	23
Störningar, hälsa och säkerhet	24
Konsekvenser	24
Miljökonsekvenser	24
Sociala konsekvenser	26
Ekonomiska konsekvenser	27
Administrativa frågor	27
Medverkande tjänstemän	27

Inledning

Skutberget är ett välanvänt friluftss- och närrekreationsområde för Karlstads invånare. Här finns bland annat motionsspår, badplats, fotbollsplaner, motionscentral och ett campingområde. Ägaren till campingen vill nu utveckla anläggningen till en femstjärnig camping och har lämnat in en begäran om planläggning av campingområdet. Karlstads kommun har även beslutat att utreda möjligheten att förlägga en upplevelseanläggning till Skutbergsområdet. Med anledning av detta har stadsbyggnadsförvaltningen fått i uppdrag att upprätta ett övergripande planprogram för den framtida utvecklingen av hela Skutbergsområdet. Planprogrammet ska ligga till grund för en eller flera detaljplaner inom området.

Geografiskt läge

Skutbergsområdet ligger cirka sju kilometer väster om Karlstad, vid Vänerns strand.



Planprogrammets syfte

Ett planprogram redovisar områdets förutsättningar, planområdets avgränsning, användning av mark och vatten, vilka frågor som behöver lösas etc. Planprogrammet för Skutberget beskriver de aktuella projekten och ger en översiktlig beskrivning av de förutsättningar och intressen som finns inom området. Eventuellt behov av vidare utredningar identifieras. Vid fortsatt planläggning av området kommer planområdet förmodligen att delas upp i flera detaljplaner. Programmet ska ligga till grund för de fortsatta planprocesserna.

Förutsättningar

Plandata

Planområde och angränsande områden

Planprogrammet omfattar området mellan Vänern i söder och Bomstadvägen/Skutbergsvägen i norr. I väster avgränsas området av Bomstadvägen och mot fastigheten Karlstad Fintatorp 2:30. I öster avgränsas planområdet mellan den före detta ”driving rangen” (i programmet kallad golfbanan) och bebyggelsen.

I angränsande områden finns landsbygdsbebyggelse och fritidshusbebyggelse samt större skogsområden. Strax väster om planområdet ligger Sörmons naturreservat. En bit norr om planområdet ligger E18 i väst-östlig riktning.



Planområdet

Markägande och avtal

Marken inom planområdet ägs av Karlstads kommun. First Camp Karlstad AB har en tomträtt för campingen inom området. Tomträttsfastigheten avser turism- och friluftssändamål. First Camp har även ett drift- och skötselavtal för motionscentralen och Skutbergsgården samt deras verksamheter.

Inom området finns ett antal fritidshus med bostadsarrenden och hyresavtal genom Karlstads kommun.

Tidigare markanvändning

Inom området syns de äldsta spåren efter mänsklig aktivitet genom omnämmandet av gården Fintan år 1568. Därefter omnämns gården Fintatorp år 1616. Dessa två gårdar utgjorde ursprungligen de fastigheter inom vilka planområdet är beläget.

Vid 1900-talets början tillhörde Skutberget gården Eriksberg, som ligger strax nordost om Skutberget. Ägarna till gården började vid 1930-talets början arrendera ut mark för uppförandet av sommarstugor på höjderna närmast Vänern. Efter semesterlagstiftningens införande på 1930-talet, tillsammans med förbättrade ekonomiska och sociala villkor, blev det möjligt för en bredare allmänhet att skaffa sig ett fritidsboende. 1944 såldes egendomen Eriksberg till Karlstads kommun.

I slutet av 1940-talet etablerade sig dåvarande Skid- och Friluftsförbundet på Skutberget. Med hjälp av kommunala och ideella insatser utvecklades området till

det friluftsområde det är idag. En bastubyggnad byggdes 1948, därtill följde vägar, andra ändamålsenliga byggnader och en tjänstebostad i början av 1950-talet. El, vatten och avlopp drogs fram och stor kraft lades på röjning av området. Tanken vid den här tiden var att skapa ett reservat för alla stadsbor som saknade sommarstugor eller en egen badstrand. År 1955 invigdes Skutbergsgården. Vid det här laget fanns också en campingplats etablerad på Skutberget.

På 1960 års ekonomiska karta redovisas ett 30-tal sommarstugor inom området, belägna inom dagens friluftsområde i söder samt vid platsen för gården Fintan. Vid de gamla gårdstomterna i områdets nordvästra del fanns vid den tiden tre gårdar med namnet Fintatorp. Större delen av det landområde som idag utgör camping samt fotbollsplaner var brukad jordbruksmark.

Skutbergets roll som motions- och rekreationsområde blev än mer tydligt när man vid 1970-talets början lät uppföra motionscentralen med dusch- och omklädningsrum, träningslokaler m.m.

Markanvändning idag

Området används idag till stor del som friluftsområde och rekreationsområde. Vid infarten till området ligger golfbanan, där verksamheten numera är nedlagd, samt ett flertal fotbollsplaner intill varandra. Motionscentralen och Skutbergsgården är fortfarande i bruk, liksom campingen inne på området.



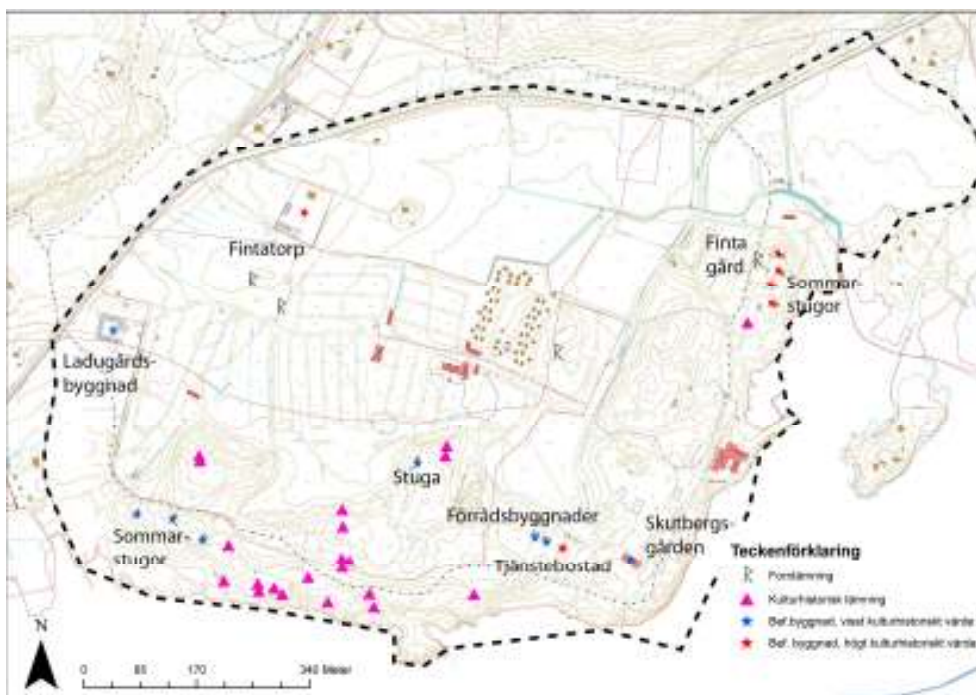
Områdets användning idag (grönstreckad linje markerar gräns för strandskydd)

Bebyggelse

Inom Skutbergsområdet finns en camping med ett 50-tal campingstugor och tillhörande servicebyggnader. I skogsområdena längs stranden finns Skutbergsgården, motionscentralen, ett antal mindre fritidsstugor samt några uthus/skjul. I de västra delarna av området ligger en större ladugårdsbyggnad samt en äldre gård.

Kulturhistoriskt värdefull bebyggelse

Under 2008 har Värmlands Museum utfört en kulturmiljöutredning för Skutberget. Inom området har de byggnader som bedömts som kulturhistoriskt värdefulla delats in i två grupper, 1B och 1C (museets klassificering). Samtliga klassade byggnader tillmäts ett kulturhistoriskt värde, de är alla i någon mening unika eller typiska och utgör enskilt och tillsammans kulturhistoriskt viktiga inslag i miljön.



Grupp 1B (röd stjärna på kartan) är byggnader som både sett till helhet och detaljer är mycket bevarandevärda med anledning av deras miljömässiga kvaliteter och vad de kan berätta utifrån äldre tiders byggnadsskick och platsens historia. Dessa byggnader omfattas av Plan- och bygglagen (PBL 2010:900) 8 kap 13§, ”En byggnad, som är särskilt värdefull från historisk, kulturhistorisk, miljömässig eller konstnärlig synpunkt får inte förvanskas.” Till denna grupp hör:

- Fyra sommarstugor (vid platsen för Finta gård)

Sommarstugorna är belägna i områdets nordöstra del, vid platsen för tidigare Finta gård. De är idag fyra stycken (men tidigare har funnits åtminstone sju stycken) och uppförda från 1930-talets början och framåt. Stugorna är alla rödmålade med vita knutbrädor, vindskivor och fönstersnickrier. Färgsättningen ger stugorna ett enhetligt intryck men i formen skiljer de sig något åt.



Denna tidens första sommarstugor kännetecknades av en mycket enkel och funktionell utformning. De var i regel billiga att uppföra och det gick även att köpa monteringsfärdiga stugor. Om dessa stugor på Skutberget från början varit mer likartade och eventuellt uppförda efter samma ritning är oklart. Tre av stugorna har dock stora likheter medan den fjärde avviker något genom sitt högresta tegeltak och kraftiga vindskivor. Den senare ger ett något mer gediget och påkostat intryck och eventuellt kan detta tyda på att den är något äldre än de övriga tre. Till stugorna hör uthusbyggnader och jordkällare. Tillsammans utgör de en samlad miljö med en bibehållen karaktär som är typisk för tiden genom hur byggnaderna smälter väl in i naturen och underordnar sig den.

- Fintatorp

Fintatorp omnämns första gången 1616. En karta från 1761 visar att det då låg ett torp på platsen, men vid 1800-talets slut fanns här två gårdar. Den nordligare och senare tillkomna gården av dessa två finns kvar idag, intakt med bostadshus och två ekonomibyggnader. Manbyggnaden har ett bevarat ålderdomligt utseende. Den är uppförd i timmer på en naturstensgrund, med äldre fönster med handgjorda hörnbeslag och en kraftig, putsad skorsten. Stommen är klädd med lockpanel. De två ekonomibyggnaderna är även de av äldre datum med ett bibehållet äldre utförande.

Miljön är inte unik sett ur ett större perspektiv men däremot lokalt. Den har en ålderdomlig karaktär och är en betydande symbol för Skutbergets äldre, agrara historia. Få förändringar har skett och miljön upplevs som ursprunglig och autentisk. Det är en mer eller mindre intakt helhetsmiljö med en bevarad gårdsbild, där både bostadshus och de tidigare så viktiga ekonomibyggnaderna finns kvar.



- ”Tjänstebostaden” (nuvarande Friluftsförbundets kansli)

Omkring 1950 uppfördes denna byggnad som tjänstebostad. Stugan har ett yttre som kan betecknas som ”allmogestil” med vitmålade fönsterluckor, vitputsad skorsten och liggande, rödmålad fasadpanel. Detta är ett utseende som stugan mycket väl kan ha haft sedan första början, eftersom man vid den tiden gärna lät sig inspireras av äldre arkitektur. Huset är uppfört på en bruksmurad naturstensgrund, följsamt inpassad i terrängen. Stugan symboliserar Skutbergets etablering som friluftsområde och tidens rådande sundhetsideal.



Grupp 1C (blå stjärna på kartan) utgör övrig bebyggelse som tillmäts ett särskilt kulturhistoriskt värde. Till den här gruppen hör byggnader som även de berättar något om Skutbergsområdets utveckling och som har viktiga miljömässiga kvaliteter, men här ligger betoningen framför allt i det miljömässiga värdet och i mindre grad i byggnadens detaljutförande. Till denna grupp hör:

- Skutbergsgården

Skutbergsgården invigdes 1955. Huset uppfördes för att användas till möten, undervisning, samkväm, förtäring av matsäck m.m. Ritningarna togs fram av dåvarande stadsarkitekten Olle Lagergren och arkitekt Nils Åkerman, i samarbete med en Skutbergskommitté.

Projektet krävde stora



markarbeten. Exteriört har byggnaden i huvudsak bibehållit sitt ursprungliga utseende med rödmålad träpanel, vitmålade tvåluftsfönster och tvåkuptigt lertegel på taket. Endast mindre förändringar har skett, bland annat en utbyggnad av balkongen.

- Två förrådsbyggnader (intill den tidigare tjänstebostaden)

De två förrådsbyggnaderna är belägna strax bakom den tidigare tjänstebostaden (nuvarande Friluftsförbundets kansli). Sannolikt uppfördes dessa någon gång kring 1950 då Skid- och friluftsförbundet byggde upp sin verksamhet på Skutberget.

Förrådsbyggnaderna är brädfodrade och rödmålade.

Genom att de olika byggnadskropparna har egna flacka sadeltak hålls takhöjden nere. De båda byggnaderna ger ett anspråkslöst intryck där de står men bidrar i hög grad till upplevelsen av kulturmiljön. Förändringar har skett men byggnaderna har en bibehållen karaktär med ett enkelt yttre och en traditionell färgsättning.



- Tre sommarstugor (inom skogsområdet i söder)

Sommarstugorna är belägna på höjden i söder, intill Vätern. De tre kvarvarande stugorna utgör bara en liten rest av de många sommarstugor som tidigare legat här.

Kännetecknande för dessa stugor är att de är tämligen små och enkla, saknar inhägnad och att de följsamt följer terrängen. Alla tre har jordkällare. Den västligaste av de tre är mycket liten. De övriga två har ett



utförande som antyder att de kan vara uppförda på 1930-40-talet.

- Stuga (belägen på höjden strax söder om campingområdet)

På höjden strax söder om campingområdet finns en ensam stuga, som sannolikt uppfördes som sommarstuga. Stugan vilar på en gjuten betonggrund och är klädd med rödfärgad locklistpanel. Taket är belagt med falsad skivplåt. Fönster, fönsterbrädor och knutbrädor är vitmålade. Den påkostade takbeläggningen ger byggnaden ett ålderdomligt uttryck, men den gjutna grunden, skorstenen och fönstren antyder att stugan är uppförd i mitten av 1900-talet. I volymen påminner stugan om stugorna vid platsen för Finta gård och eventuellt har man utgått från samma typritning.



- Ladugårdsbyggnad

Den stora ladugårdsbyggnaden i områdets västra del är sannolikt uppförd under 1900-talets första hälft och hörde tidigare till en av gårdarna vid Fintatorp. 1960 års ekonomiska karta visar att det vid den tiden låg ett bostadshus strax norr om ladugården och sannolikt hörde dessa två byggnader ihop. Byggnaden är exteriört tämligen oförändrad och minner om hur jordbruket tidigare var den dominerande näringen i området.



Forn- och kulturhistoriska lämningar

Fornlämningar

Vid kulturmiljöutredningen påträffades fyra fasta fornlämningar (markerade med R på kartan).

- Fintans gamla tomt finns sedan tidigare registrerad i fornminnesregistret och har beteckningen RAÄ nr 109. Vid inventeringstillfället konstaterades förekomsten av en husgrund med spismursröse samt en jordkällare som utgör lämningar efter Finta gård.
- En husgrund med spismursröse påträffades i ett impediment inom Finta gårds tidigare ägor. Detta ligger i anslutning till entrén för campingområdet. Byggnaden finns inte på någon karta från 1700-talet och framåt. Spismursrösens flacka form samt att det enbart består av skärviga stenar och bränd lera gör att husgrunden förmodas representera en tidig etableringsfas i området. Kanske det här är den ursprungliga platsen för gården Fintan som omnämns 1568. I närheten av husgrunden kan finnas fler idag ej synliga lämningar vilka går att relatera till en tidigare gårdsmiljö.
- Två ytterligare fornlämningar konstaterades genom att 1775 års lantmäterikarta, över gården Fintatorps ägor, rektifierades (anpassades) mot dagens ekonomiska karta. Vid rektifieringen kunde platsen för de två gårdarna pekats ut strax söder om dagens befintliga gård. I anslutning till den ena gårdstomten från 1700-talet finns en jordkällare, i övrigt finns inga synliga lämningar efter gårdarna.

Kulturhistoriska lämningar

Förutom de fasta fornlämningarna påträffades vid kulturmiljöutredningen 22 övriga kulturhistoriska lämningar (markerat med en triangel på kartan) i form av husgrunder, källare, terrasser och stenlagda trappor i skogsmarkerna. Dessa lämningar är inte skyddade enligt kulturminneslagen, men utgör spår och markörer i landskapet som berättar om de aktiviteter som förekommit i området under historisk tid. Merparten av dessa lämningar finns i skogsmarken i den södra delen av Skutbergsområdet och utgör lämningar efter den sommarstugebebyggelse som anlades här på 1930-talet. Flertalet av lämningarna i den östra delen av det tidigare sommarstugeområdet är borta genom att man planat ut och förändrat topografin i området. Avsaknaden av agrara lämningar i form av stengårdsgårdar, odlingsrösen och så vidare kan med all sannolikhet förklaras genom anläggandet av camping- och fri-luftsområdet under andra hälften av 1900-talet. Närheten till vattnet har förmodligen även inneburit att man fokuserat på de resurser som vattnet erbjuder och inte på vad skogen har kunnat ge.

Mark och natur

Natur

På höjden längs med strandkanten finns hållmark med drygt 100-årig tallskog, som är gles, knotig och vindpåverkad med platta kronor och grova grenar. Denna natur bedöms som värdefull. Här finns även inslag av gran, enbuskar och björk. Strandkanten består av en värdefull klippmiljö.

Terrängen i området är kuperad vilket skapar naturliga sänkor och högre delar med kalt berg. Som geologiska värden finns en tombolobildning (den lilla ”halvön” vid södra stranden) ut mot Vänern samt tydliga isräfflor på klippställarna i området.

Inom campingområdets nordvästra del finns tre träd som utpekats som särskilt värdefulla i länsstyrelsens trädinventering.

I området finns grova, äldre tallar och aspar med höga naturvärden, då de är solbelysta. Många arter av t ex hackspettar, insekter och lavar är beroende av grova och solbelysta träd. Döda, stående och liggande träd finns det enstaka i området och dessa har ett högt naturvärde. En tredjedel av alla skogslevande arter är knutna till död ved i torrakor, högstubbar och lågor (liggande, död ved) och kan inte leva på levande ved. Vid naturinventeringen hittades ett litet bestånd med blåsippa, strax nordost om den ”ensamma” stugan söder om campingen. Blåsippa är fridlyst i Värmland. Området kring denna stuga innehåller även ett antal grova och solbelysta tallar och aspar samt död ved, vilket ger detta område ett högt naturvärde.

Friluftsliv

Skutberget är ett populärt frilufts- och rekreationsområde för Karlstads invånare. Området består av gles tallskog och klippställar med utsikt över vattnet. Möjlighet till bad finns vid sandstrand och klippor i områdets södra del. För småbarn finns en badvik strax norr om motionscentralen. Genom friluftsområdet finns motionsspår med belysning samt skidspår när vädret tillåter. Det finns även en mountainbikebana och en discgolfbana. I området finns motionscentralen som ger möjlighet till träning inomhus samt bastu.

Mellan motionscentralen och Skutbergsgården finns en friluftsscen som kan användas till olika arrangemang. Här finns även beachvolleyplaner, lekplats, vindskydd och grillplats. Tillgängligheten med båt till området är idag begränsad. En liten brygga för fritidsbåtar finns vid motionscentralen.



Vid infarten till Skutbergsområdet ligger ett antal fotbollsplaner samlade. Dessa fotbollsplaner är mycket välanvända till cuper, tävlingar och arrangemang av olika slag. Golfbanan tillkom omkring 1990 och lades ned drygt tio år senare. Sedan dess har den fungerat som extraplan för fotbollen, när trycket varit för stort på de befintliga planerna. Även om golfbanan inte längre drivs som driving range förekommer det fortfarande att den används i detta syfte.

Topografi och geotekniska förhållanden

Vid infarten till Skutbergsområdet finns relativt stora öppna gräsytor. Även campingområdet ligger relativt öppet och plant. Längs med Vänerns strand sträcker sig en liten höjd. Höjden är cirka +54 möh. Campingområdet, gräsplanerna och golfbanan har lågpunkter på +45.3 möh.

Stora delar av campingområdet och fotbollsplanerna består av lera. Strandområdet, upp till cirka 200 meter in från strandkanten, består av berg i dagen eller ett tunt jordtäckte på berg.

Området för golfbanan har tidigare varit en vik av Vänern, men är idag utfylld mark. När Henstadsområdet byggdes ut i slutet av 1970-talet/början av 1980-talet tippades jordmassorna tillsammans med sprängsten i viken.



Gator och trafik

Biltrafik

Området nås idag med bil via Skutbergsmotet vid E18 in på Skutbergsvägen. Trafiken på Skutbergsvägen uppmättes 2007 till ca 5200 fordon per årsmedeldygn. Skutbergsvägen leder direkt in på området. För att ta sig vidare mot Bomstad finns det en avfart från Skutbergsvägen, vilket gör att entrén till Skutbergsområdet upplevs lite otydlig idag.

En fördjupad vägutredning för E18:s framtida sträckning och utformning har tagits fram av Trafikverket. Den innebär bl a att E18 byggs om till fyrfältsväg, att en ny trafikplats skapas vid Bergviks handelsområde och att Skutbergsmotet byggs om så att anslutningarna till E18 förbättras. Skutbergsmotets standard innebär därför inget hinder för t ex lokalisering av en trafikallstrande upplevelseanläggning till Skutberget.

Kollektivtrafik

Under sommarhalvåret förlängs linje 56 (direktbuss från centrum till Bergvik och Ikea) ut till Skutberget och området försörjs på så vis med halvtimmestrafik. Under resterande del av året finns ingen kollektivtrafik till området.

Gång- och cykeltrafik

En gång- och cykelväg leder fram till Skutbergsområdet från centrum via Bergvik. I samband med utbyggnad av E18 över Sörmon kommer en separat gång- och cykelväg att byggas fram till Björkåsmotet (avfarten till Lillerud). Denna dras längs Skutbergsvägen – Bomstadsvägen och viker av norrut mot E18 vid befintlig bostadsbebyggelse norr om planområdet. Det finns även planer på att en gångstig längs vattnet ska ansluta till Skutberget från Bergvik. I skogen inom planområdet finns gångstigar och motions slingor.

Service

Närmaste kommersiella service är idag Bergviks handelsområde, som ligger ca 2,5 km öster om planområdet.

Teknisk försörjning

Dricksvattenförsörjning och spillvatten

Gränsen mellan det allmänna vattenledningsnätet, som förvaltas av Teknik- och fastighetsförvaltningen, och vattenledningsnätet inom Skutberget, som förvaltas av Kultur- och fritidsförvaltningen, ligger vid mätarbrunn utmed Skutbergsvägen strax

efter avfarten från E18. Motsvarande gräns för spillvattenledningarna ligger vid spillvattenpumpstationen mitt i Skutbergsområdet.

Inom området finns tre stycken gemensamhetsanläggningar för VA som är anslutna till kultur- och fritidsförvaltningens ledningsnät.

Idag försörjs Skutbergsområdet med vatten via en vattenledning som ansluter till huvudledningarna från Sörmon vid Eriksbergs gård.

Spillvattnet avleds från Skutberget via en pumpstation och tryckledning till Bergviks handelsområde för vidare avledning till Sjöstads avloppsreningsverk. Det förekommer bräddningar av spillvattnet till Kattfjorden på grund av inläckage i befintligt ledningsnät av vatten i samband med regn, snösmältning och höga grundvattennivåer. Bräddledningen mynnar i Kattfjorden som är Karlstads kommuns råvattentäkt för Sörmonverket. Ledningens mynning ligger inom område som enligt förslag kommer att klassas som sekundär skyddszon för råvattentäkten.

Dagvatten

Fintabäcken avvattnar i princip hela Skutbergsområdet. Det finns ett markavvattningsföretag för området sedan 1944, som gällde dåvarande jordbruksmark.

Telekommunikation

En viktig mellanstationskabel passerar längs Skutbergs- och Bomstadsvägen i den norra delen av planområdet. Kapaciteten i befintligt lokalkablnät är mycket begränsat.

Störningar, hälsa och säkerhet

Tillgänglighet

Området nyttjas som rekreations- och friluftsområde av framför allt stadens invånare. Området är även välbesökt av besökare till Karlstad, då framför allt som boende på campingen eller som besökare till den kommunala badplatsen och det natursköna området. Området är lättillgängligt för både biltrafik och gång- och cykeltrafik. Badbussar går till området under sommarhalvåret.

Översvämningsrisk

Delar av planområdet ligger lågt och delar av campingområdet samt fotbollsplanerna har redan idag problem med översvämning vid höga vattenstånd i Vänern.

Tidigare ställningstaganden

Allmänna intressen

Inom planområdet finns:

- Riksintresse, enligt 3 kap Miljöbalken
Vänern klassas som riksintresse för friluftslivet, där gränsen för riksintresset går i strandkanten. Ett utpekande av riksintresse innebär ett anspråk på att ett område antingen ska bevaras eller nyttjas på ett visst sätt. Värdet av riksintresset ska tillgodoses i planeringen.
- Riksintresse, enligt 4 kap Miljöbalken
”Vänern med öar och strandområden” är riksintresse med hänsyn till de natur- och kulturvärden som finns i området. Detta område sträcker sig ända upp till E 18. Exploateringsföretag och ingrepp i miljön får endast komma till stånd om områdets natur- och kulturvärden inte påtagligt skadas. Vid bedömningen av tillåtligheten av exploateringsföretag och ingrepp i miljön ska turismens och det rörliga friluftslivets intressen särskilt beaktas.
- Utökat strandskydd 300 meter (Miljöbalken)

Syftet med strandskyddet är att trygga förutsättningarna för friluftslivet och att bevara goda livsvillkor för djur- och växtlivet.

- Fornlämningar (Kulturminneslagen)

Fornlämningar är skyddade enligt kulturminneslagen och ingrepp i fast fornlämning med tillhörande fornlämningsområde kräver tillstånd. Skyddsområdet kring fornlämningarna kan variera i storlek beroende på vilken typ av fornlämning det rör sig om.

- Skyddsområde för råvattentäkt

Kattfjorden utgör råvattentäkt för Sörmons vattenverk, som försörjer Karlstads invånare med dricksvatten. Enligt förslag till vattenskyddsområden (Karlstads kommun) utgörs hela landområdet vid Skutberget samt vattnet öster om planområdet av den sekundära skyddszonen. Vattenområdet söder om planområdet utgörs av den primära skyddszonen. Detta kan innebära större krav på t ex dagvattenhanteringen inom området. Förslaget till skyddsområde ligger hos länsstyrelsen för fastställande.

Beslut om upplevelseanläggning

Kommunstyrelsen i Karlstads kommun har 2007-11-20, § 15 beslutat om utgångspunkter och kriterier för en upplevelseanläggning i Karlstad.

Beslut om planläggning

Kommunstyrelsen har 2008-01-29, § 22 beslutat att ge stadsbyggnadsnämnden i uppdrag att upprätta ett övergripande program för utvecklingen av Skutbergsområdet, inklusive en upplevelseanläggning.

Stadsbyggnadsnämnden har 2008-02-20, § 20 beslutat att ge stadsbyggnadsförvaltningen i uppdrag att upprätta ett övergripande program för utvecklingen av Skutbergsområdet, inklusive en upplevelseanläggning.

Planarbetsprogram

Planprogram för Skutberget är prioriterat arbete enligt Karlstads kommuns planarbetsprogram för perioden 2011-2012.

Gällande detaljplaner

Någon detaljplan för Skutbergsområdet sedan tidigare finns inte.

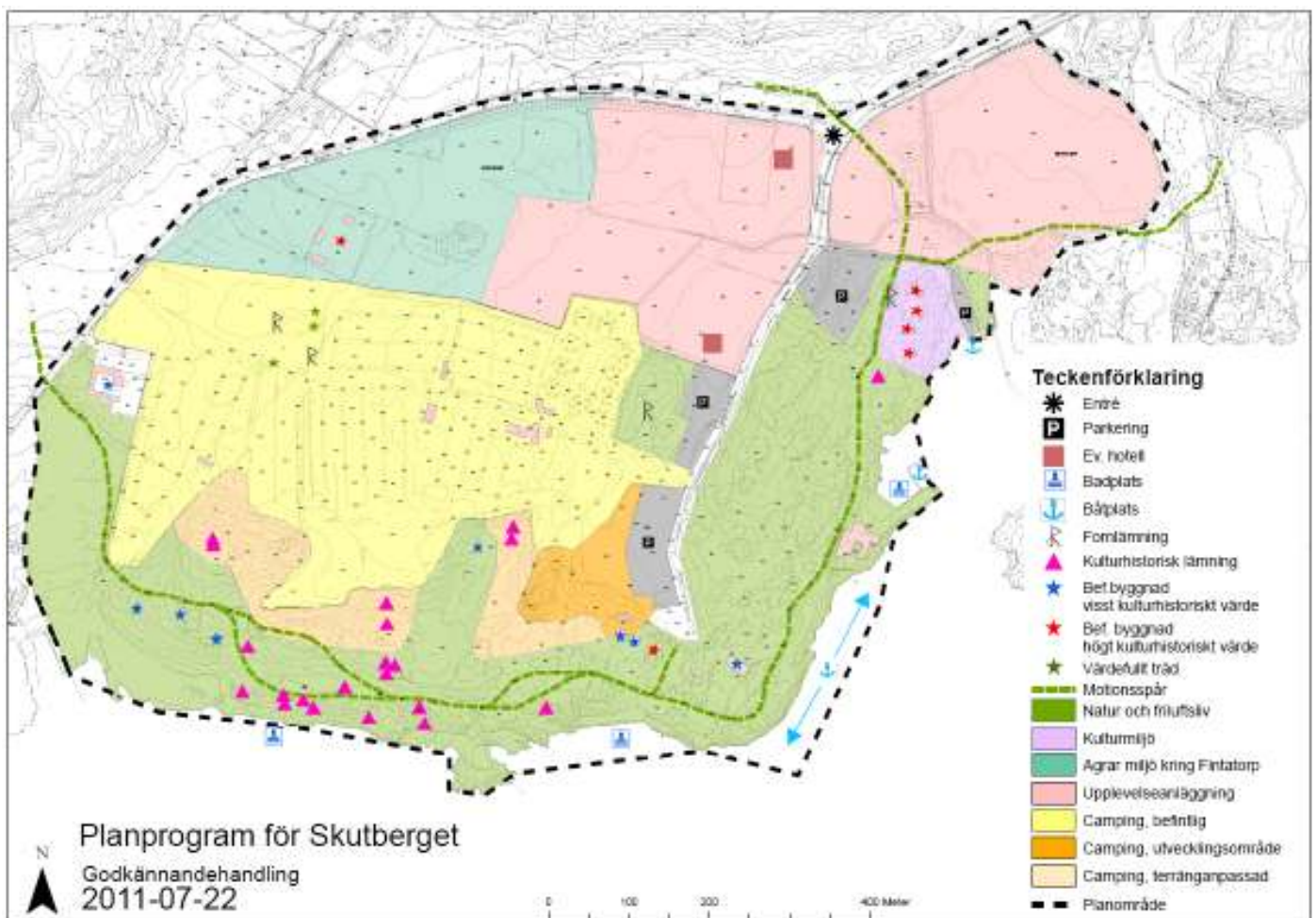
Dåvarande Stadsplanekontoret har 1984 tagit fram en områdesplan för Skutberget. Syftet med områdesplanen var att ta fram en långsiktig policy för lokalisering av campingstugor samt andra markanvändningsfrågor. Ett område för stugcamping utpekades, detta område är idag bebyggt med 50 campingstugor.

Förslag

Skutbergsområdet har ett mycket gynnsamt läge vid Vänern och närheten till Karlstad. Inom området finns sedan länge en etablerad camping. Ägaren till campingen önskar nu utveckla anläggningen till en femstjärnig camping och samtidigt öka antalet gästnätter till det dubbla. Karlstads kommun har även beslutat att utreda möjligheten att förlägga en upplevelseanläggning till Skutberget. Syftet med en upplevelseanläggning är att ge Karlstad ett konkurrenskraftigt besöksmål. Genom att förlägga en sådan anläggning till Skutberget skulle de båda turismverksamheterna komplettera varandra väl. En upplevelseanläggning kan även tänkas medföra ytterligare verksamheter som vill etablera sig i närheten. Ett hotell skulle kunna bli aktuellt i anslutning till en eventuell upplevelseanläggning. Valmöjligheter till bra boende i anslutning till upplevelseanläggningen och friluftsområdet gynnar turismen.



Attraktiviteten i Skutbergsområdet ligger i läget vid Vänern, den vackra naturen samt närheten till Karlstad. Som komplement till turistverksamheten erbjuder området fina strövområden. Vid en utveckling av turismen inom området är det viktigt att inte göra för stora intrång i det som gör området attraktivt både för turismen och för friluftslivet.

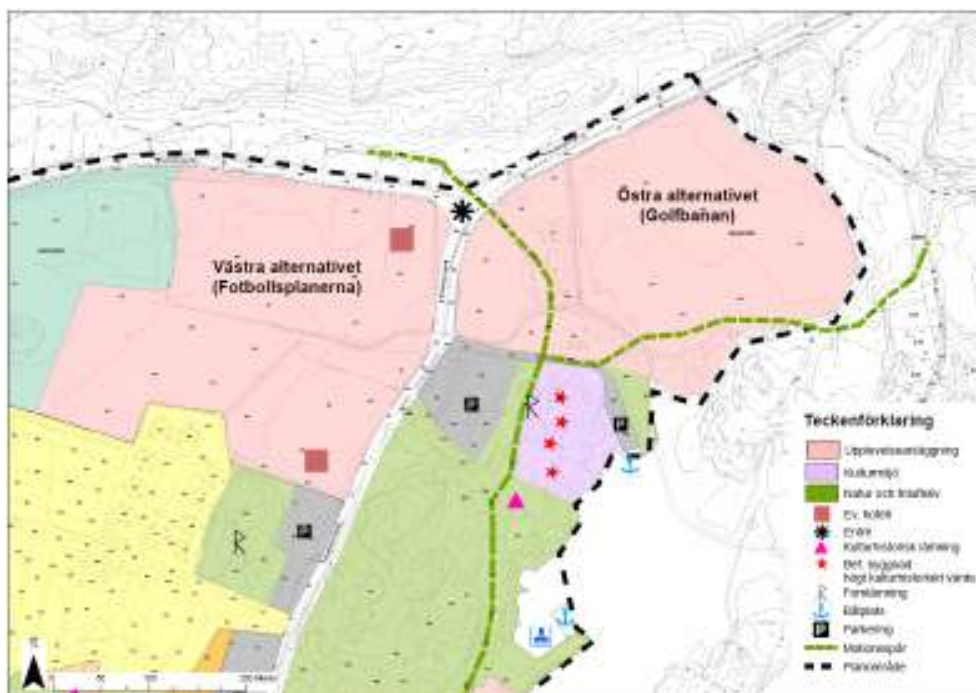


En större kartbild över förslaget finns som bilaga sist i planprogrammet

Upplevelseanläggning

Syftet med en upplevelseanläggning är att skapa ett konkurrenskraftigt besöksmål, som genom sin utformning stärker kommunens och regionens attraktionskraft. Besöksmålet ska gärna vara unikt i sitt slag. Inspirationskällor och förebilder för anläggningen kan t ex vara Ishotellet i Jukkasjärvi eller Gustavsvik i Örebro. Målgruppen för anläggningen ska vara både Karlstads invånare och besökare utifrån. Kommunstyrelsen har beslutat om ett antal utgångspunkter och kriterier som en eventuell upplevelseanläggning ska underordna sig:

- Den ska vara en föregångare i anpassning till den omgivande naturen
- Energiförsörjning, materialval och utformning ska vara långsiktigt ekologiskt hållbara
- Byggnaderna ska hålla hög estetisk och arkitektonisk kvalitet och kunna vara en sevärdhet i sig
- Anläggningen ska vara en åretruntanläggning, med stark lokal och regional prägel och gärna innehålla bad
- Fritid, rekreation, träning, hälso- och friskvård är nyckelorden i verksamheten
- Vänerns och Klarälvens unika resurs tas tillvara



De två alternativa lokaliseringarna av en upplevelseanläggning

Inom planområdet finns två alternativa platser för en upplevelseanläggning. Det östra alternativet är förlagt till golfbanan. Verksamheten drivs inte längre men nyttjas fortfarande av en och annan golfspelare. Ytan används även som reservplan vid fotbollscuper och liknande. Ytan är plan och består av klippt gräs. Från platsen har man utblick över Väneren.

Ytan har en lågpunkt på +45.3, vilket innebär att den ligger under den planeringsnivå som beslutats i kommunens översvämningsprogram. Särskilda åtgärder för skydd mot översvämmning kan därför behövas om området tas i anspråk för en upplevelseanläggning.

Det bör finnas en passage för allmänheten längs stranden, som kan knyta ihop fri-luftsområdemed det gångstråk som planeras längs stranden mot Bergvik. Exakt sträckning bör studeras vidare vid planläggning. Motionsspåret ska även i framtiden

den knyts samman med naturområden norr om Skutbergsvägen, eventuellt kan spåret behöva en annorlunda sträckning.

Det västra alternativet är en stor och relativt plan yta som idag består av flera fotbollsplaner intill varandra. För att kunna ta denna yta i anspråk ska det finnas en alternativ placering för att samla flera fotbollsplaner intill varandra i närheten av Karlstad. Skutberget tappar då en del av den idrottsliga verksamhet som idag finns i form av fotbollsmatcher och andra tävlingar. Från platsen är inte Vänern synlig. De södra delarna, som angränsar till campingområdet, är låglänta och kan behöva skyddas mot översvämning enligt kommunens översvämningsprogram.

Om båda eller delar av båda ytorna skulle ianspråkta för upplevelseanläggning/parkering är det viktigt att säkerställa en samlad och säker passage över Skutbergsvägen för gångtrafik.

Beroende på vilken typ av anläggning som är aktuell, och hur många besökare den kommer att generera, så kan en av de båda ytorna eller båda behöva tas i anspråk.

Jämförelser gällande antal besökare har gjorts med andra upplevelseanläggningar i Sverige. Antalet besökare per år är av betydelse för t ex trafikmängd med buller och luftföroreningar som följd. Antalet besökare per dag har betydelse för hur stora ytor som behöver tas i anspråk för att lösa parkeringssituationen för anläggningen. Hur besöken koncentreras eller sprids ut under dagen kan också ha betydelse för parkeringssituationen.

- Gustavsvik i Örebro har ca 700 000 besökare per år. Badet kan ta emot max 1 300 besökare samtidigt.
- Skara sommarland har ca 300 000 besökare per år, men kan ta emot upp till 11 000 besökare per dag.
- Tomteland i Dalarna har ca 50 000 besökare per år och kan ta emot max 2000 besökare per dag.
- Ishotellet i Jukkasjärvi har ca 30 000 dagsbesökare per år och 250 övernattande gäster per dygn. Här finns enbart 20 parkeringsplatser eftersom i stort sett alla gäster blir hämtade på flygplatsen med taxi eller hundsläde.

En anläggning liknande Gustavsviks bad, inklusive parkeringsytor, kan med ungefärliga mått rymmas inom ytan för det östra alternativet, då upplevelsen i stort koncentreras till en byggnad. En anläggning där upplevelsen även är utomhus kräver större ytor. För att ta emot lika många besökare som Skara sommarland per dag behöver hela ytan för det västra alternativet tas i anspråk enbart för parkering. I dessa jämförelser har inte eventuella kringanläggningar och tillkommande parkeringsytor tagits med i beräkningarna.

Vid ett antagande att denna upplevelseanläggning skulle få samma besökarantal som Gustavsviksbadet, dvs 700 000 per år, innebär det att den skulle generera ca 1 500 fordon per årsmedeldygn (f/åmd). Då Skutbergsvägen idag har uppmätts till 5 200 f/åmd innebär det att den i framtiden skulle ha 6 700 f/åmd. Det är en fördel att placera upplevelseanläggningen vid entrén till Skutberget, för att undvika omfattande trafik längre in på området som kan störa natur- och friluftsområdet.

En upplevelseanläggning kan antas medföra olika kringverksamheter, som t ex ett hotell eller någon form av servering. Verksamheterna med omgivningar bör utformas så att de bildar en helhet och samhörighet. Dessa verksamheter kommer även att utgöra entrén till området, vilket gör utformningen än mer betydelsefull.

Etablering av en upplevelseanläggning inom Skutberget innebär att hänsyn ska tas till omkringboende gällande placering av parkeringsytor, huvudingångar, eventuella varuintag, buller etc.

Hotell

Eventuellt kan ett hotell bli aktuellt i anslutning till en upplevelseanläggning. Beroende på anläggning skulle ett hotell kunna samordnas inom samma yta, som ett gemensamt koncept för upplevelse. Om detta inte skulle vara aktuellt finns två föreslagna placeringar, se kartan på föregående sida.

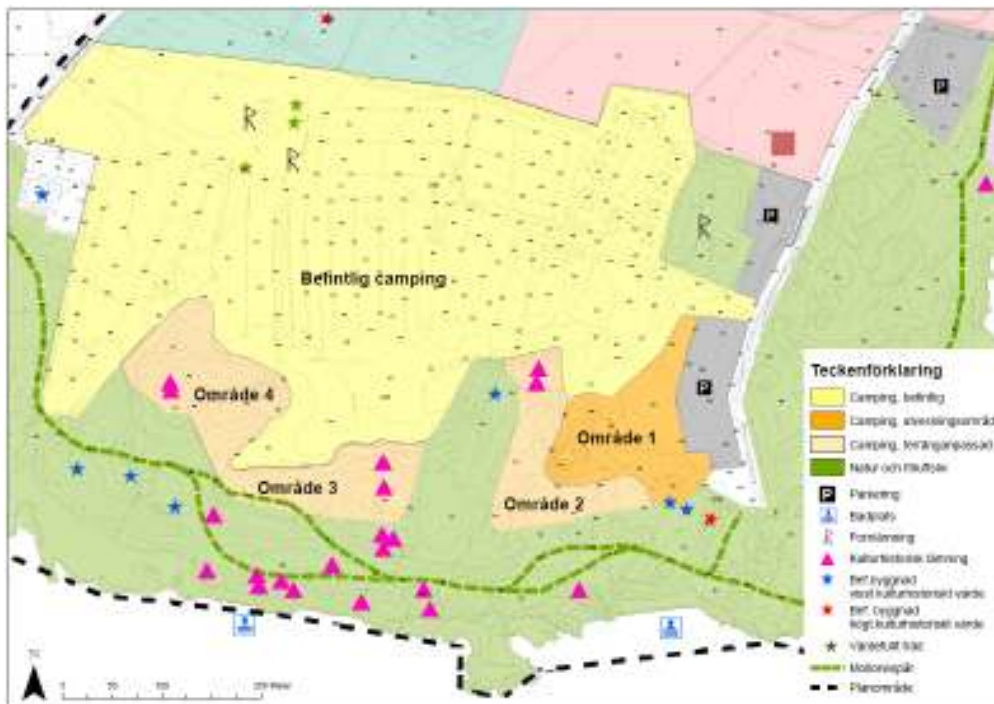
Det norra alternativet ligger i blickfånget vid entrén, där många stråk möts. Vid denna placering kommer hotellet på så vis att utgöra ett landmärke och vara ett första möte med Skutberget. I detta läge bör hotellet underordnas samma kriterier som upplevelseanläggningen gällande utformning och anpassning, för att utgöra en välkomnande entré till området.

Det södra alternativet ligger lite längre in på området i anslutning till de befintliga skogsområdena och stugbyn. Denna placering är inte riktigt lika mycket i blickfånget vid entrén till området, dock är utformningen viktig även här.

Campingområde

Ägaren till campingen vill utveckla anläggningen till en femstjärnig campinganläggning. Målsättningen är att öka från de 45 000 gästnätter som registrerades 2007 till över 100 000 gästnätter. First Camps vision för området är att Skutberget ska vara det bästa fritids-/semesteralternativet för barnfamiljer, som med utgångspunkt från Karlstad ska turista i Värmland. First Camp önskar bygga ett 60-tal nya stugor av hög standard och med vattenkontakt, samt att utöka antalet platser med elanslutning för husvagnscamping. Förmodligen behöver nya servicebyggnader uppföras vid utökning av campingen. För att kunna bli en femstjärnig camping har man även önskemål om att bygga ett poolområde med vattenlek och andra aktiviteter som t ex äventyrsgolf.

Det befintliga campingområdet ligger på plana gräsytor norr om den höjdrygg som sträcker sig längs stranden. Denna yta är helt ianspråktagen för campingverksamhet, med klippt gräs och ordnade ytor.



Föreslagna områden för utveckling av campingområdet

I norr angränsar campingområdet till de befintliga fotbollsplanerna, som föreslås som ett alternativt läge för upplevelseanläggning. I nordväst finns befintlig bebyggelse av kulturhistoriskt värde och två fornlämningsområden. Vid infarten till campingen i öster finns ytterligare ett fornlämningsområde. Söder om campingen ligger

den värdefulla natur som nyttjas som friluftsområde samt flera kulturhistoriska lämningar efter ett tidigare sommarstugeområde tillsammans med enstaka kvarvarande sommarstugor.

Utvecklingen inom det befintliga campingområdet kommer att studeras närmare i detaljplaneskedet. För att öka antalet uppställningsplatser för husvagnar kan ytorna komma att behöva disponeras annorlunda. Det kan innebära att mark kring fornlämningarna kommer att tas i anspråk. Länsstyrelsens bedömning är att ett område om ca 50 meter kring dessa utgör fornlämningsområde.

Område 1 (camping, utvecklingsområde) består av en öppen gräsyta och en konstgjord kulle. Här har tidigare legat ett mindre poolområde med vattenrutschbana. Enstaka träd, tall och björk, finns inom området. Denna yta föreslås för aktiviteter som poolområde eller äventyrsgolf. Genom att placera aktivitetsområdet i anslutning till övriga aktiviteter på udden samlas alla ljudalstrande aktiviteter till samma område och övriga områden lämnas mer ostörda. Placeringen innebär även att allmänna besökare till området eller andra turister än campingens gäster kan lockas att nyttja dessa aktiviteter. Från detta område finns utblickar mot vattnet.



Illustration övernattningsstuga (First Camp)

Område 2, 3 och 4 föreslås för nya stugor för camping. En mycket varsam exploatering föreslås, där stugorna placeras ut i terrängen med stor hänsyn till vegetation och topografi, men även till de kulturhistoriska lämningar som finns i området. Befintliga stigar och trappor i området kan med fördel nyttjas, dels för att synliggöra de lämningar som finns, dels för att

undvika slitage på desamma. Tillfart till stugorna ska ske norrifrån, för att undvika en längsgående väg som skär av området. Tillfarten ska följa terrängen och vara belagd med grus eller stenmjöl. Liksom för det tidigare sommarstugeområdet bör karaktären på stugorna vara enkel och naturnära, där byggnaderna underordnar sig naturen.

First Camp har illustrerat hur stugorna varsamt kan ”lyftas ner” mellan träden och placeras på plintar på marken. Enda uteplatsen vid stugan är en altan, övrig mark ska vara naturmark. För att förhindra att man kan sitta på altanen och betrakta dem som rör sig på motionsspåret och längre nere vid stranden ska altanerna enligt First Camp förses med täta räcken.



Illustration övernattningsstugor (First Camp)

Östra delen av område 2 består av tallar på hållmark, som står relativt glest och flera äldre enbuskar. Undervegetation är bl a blåbärsris. De äldre enbuskarna bör sparas för att bevara områdets karaktär. Det befintliga motionsspåret ligger relativt nära, vilket gör att hänsyn måste tas till upplevelsen från motionsspåret.

Västra delen av område 2 har inslag av tall, asp och gran. Området är kuperat och har hållmarkskaraktär. Hänsyn ska tas till de kulturhistoriska lämningar som finns inom området. Väster om område 2 (kring den befintliga stugan) finns höga naturvärden i form av grova, solbelysta tallar och aspar samt förekomst av död ved. Här har även hittats ett litet bestånd av blåsippan, vilken är fridlyst i Värmland. Hänsyn ska tas till detta intilliggande område vid en exploatering inom område 2.

Område 3 är ett kuperat område med tall på hållmark. De enstaka grova tallar som finns i området bör sparas. Terrängen är frekvent använd och inga arter av högt naturvärde finns. Karaktären med den kuperade terrängen ska bevaras. Hänsyn ska tas till de kulturhistoriska lämningar som finns inom området.

Område 4 består av hållmarkstallskog med mossa och ris som undervegetation. Området hyser inga arter av högt naturvärde. I den södra delen av område 4 är terrängen blockigare och denna del bör hanteras varsamt för att bibehålla områdets karaktär.

Antalet stugor som kan placeras ut i terrängen enligt illustrationen ovan ska undersökas närmare i detaljplaneskedet. En tät utplacering av stugorna innebär förmodligen att påverkan på växt- och djurlivet kan minskas genom samförläggning av ledningar och tillfarter, men innebär samtidigt att friluftslivet begränsas mellan stugorna. Även om marken mellan stugorna fortfarande är naturmark och fri att tillträda kan området upplevas privatiserat om stugorna står nära varandra. En glesare placering av stugorna kan innebära att naturen fortfarande är dominerande och upplevelsen av att friluftsliv är den dominerande användningen kvarstår. Område 1 tål förmodligen en lite högre exploatering än övriga områden. Den kommande detaljplanen bör peka ut exakt var byggrätterna för stugorna placeras, för att anpassas efter naturens förutsättningar så mycket som möjligt. Träd och berghällar ska sparas nära inpå byggnaderna och marken utanför stugorna får inte ianspråkta annat än för en enklare angöring.

De föreslagna områdena innebär många stugor inte får utsikt över vattnet. Från vissa delar av de föreslagna skogsområdena kan vatten skyntas mellan trädstammarna. På grund av de höga naturvärdena och friluftslivet är det inte lämpligt att gallra ur skogen för att skapa siktlinjer mot vattnet. Träden kan även skapa ett ”skydd” mellan friluftsområdet och campingområdet, och därmed förhindra störningar mellan motionärer och campinggäster. Naturmarken inom First Camps fastighet bör regleras gällande skötsel och eventuell gallring i kommande detaljplan.

Skutbergsgården och motionscentralen

First Camp har även uttryckt en önskan om att utveckla Skutbergsgården till restaurang med konferensmöjligheter, med uteservering som har utsikt över Väneren. Skutbergsgården bör ges byggrätt för utbyggnad för att ge möjlighet till sådan utveckling. Även för motionscentralen kan det bli aktuellt med en utrustning och uteservering vid vattnet.

Bebyggelse

Utformning

Vid en utbyggnad av Skutbergsområdet bör all tillkommande exploatering ske med stora krav på utformning och anpassning till naturen, för att bevara värdet av området. Stor hänsyn ska tas till den värdefulla naturen i området, friluftsområdet och kulturhistoriskt värdefull bebyggelse samt lämningar.

För en eventuell upplevelseanläggning gäller särskilda kriterier som kommunstyrelsen beslutat om.

Kulturhistorisk bebyggelse

Vid förändringar av befintlig bebyggelse ska hänsyn tas till eventuellt kulturhistoriskt värde. Lämpliga varsamhets- och skyddsbestämmelser bör sättas i kommande detaljplaner för att det kulturhistoriska värdet ska kvarstå.

Den agrara miljön kring gården Fintatorp behöver skötas så att dess värde består. En skötselplan bör upprättas för området.

Forn- och kulturhistoriska lämningar

Fornlämningar

Fornlämningar (markerade R på kartan) har identifierats inom Skutbergsområdet. Då två av de fasta fornlämningarna ligger inne på campingområdet är det viktigt att skyddsavstånd till dessa fastställs samt hur marken intill får användas i en kommande detaljplan, så att fornlämningarna inte tar skada.

Kulturhistoriska lämningar

Hänsyn till de kulturhistoriska lämningarna (markerade med triangel på kartan) ska tas vid exploatering i området. Vissa av objekten kan med fördel tydliggöras och befintliga stigar och trappor nyttjas för att rikta besökarnas rörelser. På så vis växer inte kulturmiljöerna igen samtidigt som slitage på övriga lämningar undviks.

Natur och friluftsområde

Natur

Naturen längs med stranden har ett högt naturvärde och är till stora delar bevarad i förslaget. Vissa delar av denna natur föreslås användas för varsam utplacering av stugor för camping. Naturen mellan campingområdet och strandlinjen bör inte gallras för att skapa siktlinjer, dels pga av det höga naturvärdet dels för att den utgör ett ”skydd” från störningar mellan campinggäster och besökare till friluftsområdet. Naturmarken inom campingens fastighet bör regleras gällande skötsel och eventuell gallring i kommande detaljplan.

Miljön kring gården Fintatorp visar hur Skutbergsområdet brukades innan det togs i anspråk av staden för att nyttjas som ett friluftsområde. För att känslan av att befinna sig i en agrar miljö fortsatt skall finnas kvar bör en större yta kring Fintatorp, tillsammans med de åkerholmar som finns, även i framtiden bevaras öppna.

Friluftsområde

Skutberget är ett väletablerat och viktigt friluft- och närrekreationsområde för Karlstads invånare. Det är viktigt att denna funktion värnas även i framtiden. En utveckling av Skutberget förstärker och befäster området som besöksmål. Motionsspåret och naturen längs stranden är en mycket viktig del i detta rekreationsområde, där den glesa skogen erbjuder utblickar över vattnet. Eventuellt kan motionsspåret få en annorlunda sträckning genom/förbi området för upplevelseanläggningen mot skogsområdet norr om Skutbergsvägen.

En fortsättning på motionsspåret/promenadstråket föreslås österut över golfbanan, där det ena läget för upplevelseanläggning är föreslaget. Ett sådant promenadstråk skulle binda ihop friluftsområdet vid Skutberget med det planerade gångstråket längs med Väneren mot Bergvik och på sikt ner längs stranden vid Grundviken, Zakrisdal och Göteborgsudden.

Udden på Skutberget utgör kärnan i friluftsområdet, med Skutbergsgården, motionscentralen och badplatsen samlade tillsammans med andra friluftaktiviteter som friluftsscen, beachvolleyplaner och lekplats. Här finns även en allmän parkering. Även vid en kommande utveckling av Skutbergsområdet och motionscentralen är det viktigt att området inte privatiseras. Allmänhetens tillgänglighet och möjlighet att röra sig fritt i området ska säkerställas även för framtiden. Livligare friluftaktiviteter bör även i framtiden koncentreras till udden, både för att förädla detta

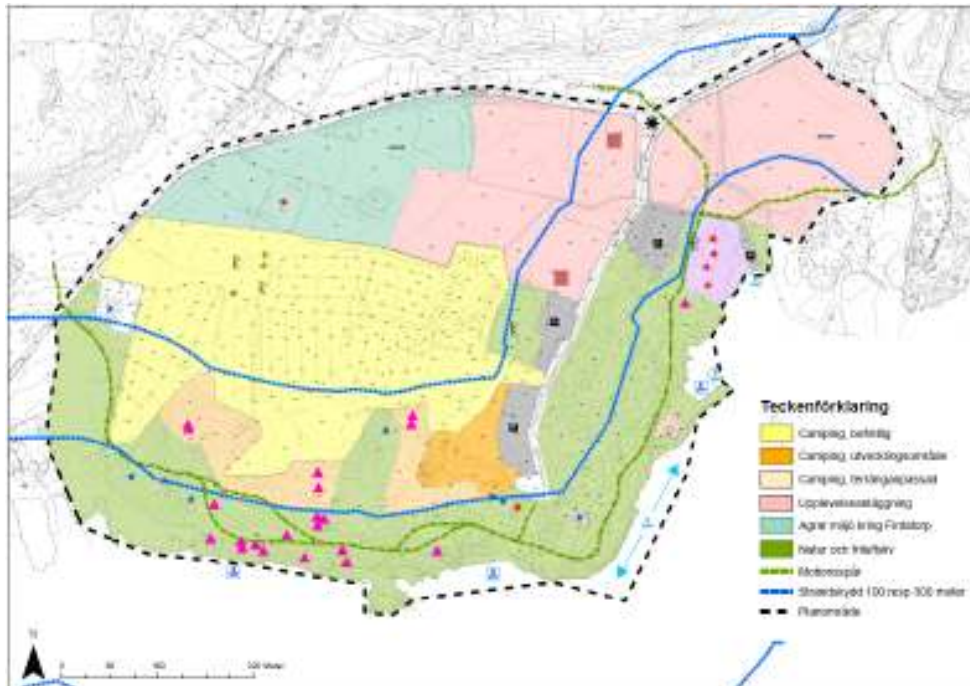
område som kärnan i friluftsområdet och för att hålla resterande natur så ostörd som möjligt.

Badplats

En kommunal badplats finns i områdets södra del. Här finns möjlighet till bad vid sandstrand och från klippor. Badplatsen är mycket välbesökt under sommaren. Tillgängligheten till badplatsens västra delar kan förbättras om motionsspåret dras om närmare stranden.

En mindre badplats finns även norr om motionscentralen. Denna badplats är tillgänglig för personer med funktionsnedsättning.

Strandskydd



Strandskyddets omfattning inom planområdet

Strandskyddet kan upphävas i en detaljplan om det finns särskilda skäl till det och om intresset av att ta området i anspråk på det sätt som avses med planen väger tyngre än strandskyddsintresset (PBL 4 kap 17 § och MB 7 kap 18 §). I miljöbalansen redogörs för vad som är att betrakta som särskilda skäl för upphävande.

Inom programområdet råder utökat strandskydd omfattande 300 meter från strandlinjen. I samband med införandet av den nya strandskyddslagen (2009:532) fick länsstyrelserna i uppdrag att se över alla utökade strandskydd, och fatta nytt beslut om eventuell utökning för de områden där så bedöms motiverat. I annat fall återgår strandskyddet till generella 100 meter.

För planområdet föreslås vissa delar av strandskyddet upphävas i kommande detaljplan(er). Skutberget har sedan länge varit ianspråktaget som ett ”reservat” för stadens invånare, där sommarstugor, badplats och friluftsliv skulle erbjudas. En utveckling av området med en upplevelseanläggning och ett attraktivt boende kombinerat med natursköna områden vid vattnet skulle bygga vidare på och förstärka Skutberget som ett besöksmål såväl för stadens invånare som för besökare.

Campingen har varit etablerad här sedan 1950-talet som en del i detta ”reservat”, för att erbjuda möjlighet till boende för dem som inte hade tillgång till de sommarstugor som då fanns. För hela den del av campingområdet som ligger inom strandskyddsområde och redan är ianspråktagen, föreslås strandskyddet upphävas i kommande detaljplan. En exploatering med stugor som varsamt placeras ut i terrängen enligt ovanstående illustrationer skulle möjliggöra en utveckling av campingen med ett attraktivt boende samtidigt som stor hänsyn tas till den befintliga

naturen och terrängen. Detta knyter även an till historien med de sommarstugor som man kan se spåren efter på höjden. En kommande detaljplan bör peka ut exakt var stugorna ska ligga, för att vara varsam om höga naturvärden och kulturvärden. Det är av största vikt att allmänheten kan fortsätta att röra sig fritt i skogsområdet vid stranden, längs motionsspåret och också mellan stugorna – området får inte upplevas privatiserat. Strandskyddet föreslås i denna del upphävas enbart för de tillkommande byggrätterna och tillfartsvägarna.

Skäl för att upphäva strandskyddet för de tillkommande stugorna mm är att området behövs för att utvidga pågående verksamhet. Denna utvidgning kan inte tillgodoses utanför strandskyddsområdet, då den kvalitet som eftersträvas för att utveckla campingen inte kan uppnås på annan plats. Samtliga stugor kommer dock att placeras längre från stranden än det generella strandskyddet 100 meter.

För att möjliggöra en utveckling av Skutbergsgården och motionscentralen föreslås ett upphävande av strandskyddet för de redan ianspråktaga ytorna vid de befintliga byggnaderna, dock utan att en privatisering av området sker.

De föreslagna ytorna för upplevelseanläggning är redan ianspråktaga ytor, bl a för golfbana. En stor del av golfbanan ligger utanför 100-metersgränsen. Det västra alternativet avskiljs från stranden av Skutbergsvägen.

Tillgänglighet/Trafik

Entré

Med flera olika verksamheter som samsas på en relativt liten yta är det viktigt att området är tydligt utformat och att det är lätt att orientera sig. Området bör ha en tydlig entré som visar vägen mot de olika verksamheterna. Besökare till friluftsområdet ska känna att de kan röra sig fritt och inte inkräktar på privat område, och det ska även vara enkelt att ta sig dit. All tillfart bör först ske till Skutberget och sedan vidare till respektive verksamhet för att ytterligare befästa Skutberget som ett samlat område. Även respektive verksamhet bör ha en tydlig entré från det allmänna stråket.

Gästbrygga

En möjlighet att kunna lägga till med fritidsbåtar vid en gästbrygga skulle vara en stor kvalitet både för turismen och för friluftslivet. En eventuell angöringsplats för båtar bör förläggas till udden. En utveckling av verksamheten vid Skutbergsgården skulle även kunna gynnas av närheten till en sådan angöringsplats.

Strandkanten mellan Skutbergsgården och motionscentralen är klippig. En småbåtshamn behöver vara tillgänglig både från sjön och från land. Vid piren intill motionscentralen är det lättillgängligt landvägen, medan vattnet är relativt grunt. Härifrån ökar både höjd- och djupkurvorna successivt ut mot udden. Längst ut på udden är det som djupast i vattnet, men även strandkanten är hög och brant. För att anlägga en gästbrygga någonstans längs den här sträckan behöver förmodligen åtgärder vidtas både på land och i sjön. En eventuell båtplats kan behöva anmälan eller tillstånd enligt miljöbalken.

Parkering

Den stora allmänna parkeringsplatsen vid vändplanen är fullbelagd fina sommar dagar. En eventuell utveckling av Skutbergsgården eller området i stort kan därför innebära att det blir nödvändigt med ytterligare parkeringsplatser. Kompletterande parkeringsyta kan förläggas intill Skutbergsvägen. En allmän parkering bör finnas i närheten av friluftsområdet.

Kollektivtrafik

Goda bussförbindelser till Skutberget skulle vara positivt både för besökare till friluftsområdet och till turismanläggningarna. De skulle öka möjligheterna att kombinera ett besök på Skutberget med stadens utbud av nöjen och shopping, men det

skulle även öka möjligheterna för Karlstadsborna att nyttja friluftsområdet och motionsspåren under en större del av året. Skutbergets campinggäster skulle slippa använda bilen för att istället åka kollektivt i större omfattning till t ex Bergvik Köpcenter. Ett ökat besöksantal till Skutberget skulle förbättra möjligheterna för att försörja området med busstrafik året runt.

Gång- och cykeltrafik/Allmänt stråk

Tillgängligheten till området bör vara god för gång- och cykeltrafikanter. Den befintliga gång- och cykelvägen som idag leder fram till området, bör fortsätta ända fram till vändplatsen då det planeras för fler människor och mer trafik inom området. Stråket längs med Skutbergsvägen ner mot den allmänna badplatsen är viktigt för allmänhetens tillgänglighet till friluftsområdet och stranden. Stråket bör hållas öppet och inte upplevas privatiserat.

Det finns planer på att binda ihop Skutberget med Bergvik, via ett promenadstråk längs stranden, och på längre sikt ner mot Grundviken, Zakrisdal och Göteborgsudden.

Teknisk försörjning

Dricksvattenförsörjning

Befintlig vattenledning bedöms ha kapacitet att klara en utveckling av campingverksamheten, detta bör dock utredas vidare. En utbyggnad av hotell och upplevelseanläggning förutsätter däremot att matningen från Sörmonledningen mot Skutberget förstärks. Även detta behöver utredas vidare.

Spillvatten

Redan med den nuvarande verksamheten på Skutberget bör åtgärder vidtas för att eliminera bräddningar till Kattfjorden med anledning av råvattentäkten. Om åtgärder vidtas i befintligt ledningsnät för spillvatten inom Skutbergsområdet är det möjligt att frigöra kapacitet i befintlig tryckledning för en utveckling och utbyggnad av campingverksamheten och samtidigt eliminera bräddningar i Kattfjorden. Omfattningen på åtgärderna i det befintliga spillvattennätet bedöms som relativt omfattande och därmed kostnadskrävande. Detta behöver utredas vidare under planprocessen.

En utbyggnad av upplevelseanläggning och hotell bedöms i nuläget inte vara möjligt att klara med nuvarande pumpstation och tryckledning. Kapacitetsbrist finns också i den ledning som tryckledningen mynnar i vid Bergviks handelsområde. För att klara av att leda spillvatten från en upplevelseanläggning och ett hotell behövs en ny spillvattenledning från Skutberget till Bergviks handelsområde och även viss förstärkning i befintligt spillvattensystem inom Bergviks handelsområde. Dessa åtgärder bedöms medföra relativt stora kostnader. Om man vid aktuell tidpunkt har beslutat hur Eriksbergsområdet ska disponeras bör frågan lösas gemensamt för de båda områdena. Detta bör utredas vidare.

Gemensamhetsanläggningarnas omfattning bör klarläggas. Framtida gränsdragning mellan det allmänna ledningsnätet, Kultur- och fritidsförvaltningens nät och gemensamhetsanläggningarnas ledningsnät bör också utredas och klarläggas.

Dagvatten

Dagvattnet från området kan avledas till Kattfjorden. Då Kattfjorden utgör råvattentäkt kan det bli aktuellt med särskilda krav på dagvattenhanteringen. Det är en fördel om dagvattnet avleds i öppna dikessystem och att avrinningshastigheten inte ökas utan att nuvarande flöden bibehålls.

Dagvatten från eventuella stora parkeringsytor etc bör avledas till en sedimenteringsdamm eller dylikt, innan avledning till Kattfjorden.

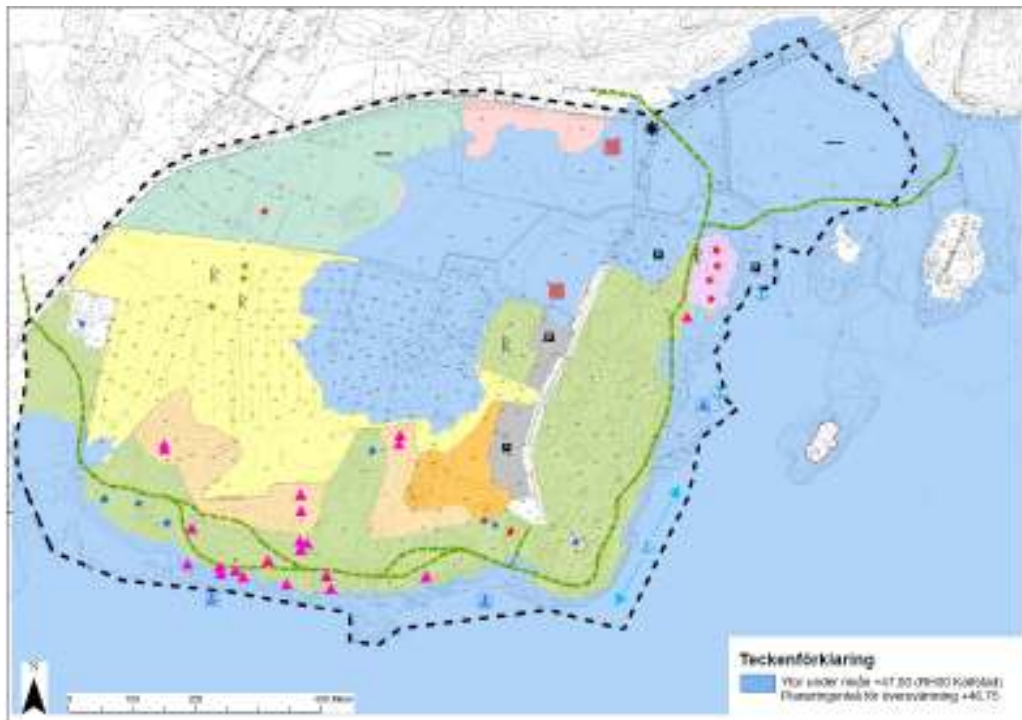
Markavvattningsåtgärder eller andra åtgärder som påverkar markavvattningsföretaget kan kräva tillstånd enligt miljöbalken.

Störningar, hälsa och säkerhet

Översvämning

Översvämningsrisken inom området ska beaktas vid exploatering. Området innehåller inga för samhället nödvändiga funktioner, som måste hållas i drift även vid en översvämning. Framkomligheten på Skutbergsvägen ska dock beaktas i kommande detaljplan. Vid åtgärder i ledningssystemet i området bör hänsyn tas till att området kan komma att översvämmas. Nya pumpstationer och transformatorstationer bör lokaliseras och utformas med hänsyn till översvämningsrisken.

Ekonomiska konsekvenser till följd av skador på byggnader vid översvämning ska beaktas vid placering och utformning av nya byggnader.



Bilden visar vilka ytor som riskerar att översvämmas om Vänern stiger till planeringsnivån +46,75 (höjdsystem RH00 Karlstad) som beslutats av kommunfullmäktige i kommunens översvämningsprogram.

Konsekvenser

En behovsbedömning av MKB (miljökonsekvensbeskrivning) för Skutberget har gjorts i maj 2008, rev. 090617. Ett genomförande av planprogrammet bedöms innebära risk för betydande miljöpåverkan och en miljöbedömning, enligt 4 kap 34 § PBL (2010:900), ska därför följa kommande detaljplaner. Då planområdet förmodligen kommer delas upp i flera detaljplaner för att tidsmässigt anpassa planprocessen till när olika åtgärder blir aktuella, ska en miljökonsekvensbeskrivning upprättas till varje enskild detaljplan och åtfölja den under processen.

En MKB ska särskilt behandla strandskyddet, riksintresset för det rörliga friluftslivet (MB 3 kap 6 §), riksintresset för Vänern med öar och strandområden (MB 4 kap 1-2 §) och dagvattenhanteringen (med dess påverkan på råvattentakten).

Miljökonsekvenser

Strandskydd

Strandskyddets syfte är att trygga förutsättningarna för friluftslivet och att bevara goda livsvillkor för djur- och växtlivet. Vid Vänerns strand gäller ett utökat strandskydd på 300 meter från strandkanten. Strandskyddet kan upphävas om det finns särskilda skäl till detta.

Hällmarkstallskogen med gamla, grova tallar och klippmiljöerna längs stränderna är värdefulla för området. Denna natur är också till stor del det som gör området så attraktivt och det är viktigt att bevara så mycket som möjligt vid ytterligare exploatering. En del av denna natur kommer att tas i anspråk vid byggnation av övernattningsstugorna. Även om byggnaderna ska anpassas till terrängen och underordnas naturen kommer växt- och djurlivet till viss del att påverkas vid t ex framdragningsledning av ledningar och anläggande av tillfartsväg för bilar. Förslaget innebär att exploateringsgränsen kryper närmare strandkanten på vissa ställen. En högre exploatering av campingområdet tillsammans med ett generellt högre besöksantal i området innebär förmodligen ett större slitage på naturområdet och utgör även på så vis en viss påverkan på växt- och djurlivet.

Förslaget innebär att nya stugor byggs i friluftsområdet. Det befintliga motionsspåret förläggs i förslaget delvis i nytt läge och de förslagna exploateringsområdena har placerats ut med tanke på befintliga sommarstugor och förråd samt avstånd till motionsspåret. Dock innebär förslaget att discgolfbanan och mountainbikebanan kan behöva ges en ny sträckning. Vid en exploatering är det viktigt att värna om friluftslivet i området. En tät utplacering av stugorna innebär att friluftslivet begränsas, då området förmodligen upplevs mer privatiserat mellan stugorna. En tät placering innebär dock förmodligen mindre påverkan på växt- och djurlivet, eftersom ledningar och tillfarter kan samordnas.

Området för campingen omges av fornlämningar, kulturhistoriskt intressanta byggnader, kulturhistoriska lämningar, värdefull natur och riksintressen. Samtidigt har campingen varit etablerad sedan 1950-talet och Skutberget i sig är ianspråktaget för turism- och friluftsändamål. En utveckling av campingen gynnar turismnäringen och ger upphov till fler besökare till friluftsområdet.

Förslaget i sin helhet bidrar till att gynna turismnäringen, öka tillgängligheten och ytterligare befästa området som ett friluftsområde. En utveckling av motionscentralen och Skutbergsgården, med restaurang, kan stärka Skutberget som besöksmål och på så vis gynna friluftslivet och rekreationsområdet.

Riksintresset "Vänern med öar och strandområden"

Området är riksintresse med hänsyn till de natur- och kulturvärden som finns i området. Exploateringsföretag och ingrepp i miljön ska inte påtagligt skada befintliga natur- och kulturvärden samt ska särskilt beakta turismens och det rörliga friluftslivets intressen.

Förslaget tar stor hänsyn till de befintliga kulturvärden som finns i området, i form av fasta fornlämningar, övriga kulturhistoriska lämningar och befintlig bebyggelse med kulturhistoriskt värde. Lämpliga varsamhets- och skyddsbestämmelser ska sättas i kommande detaljplaner. Förslaget tar även hänsyn till de höga naturvärden som identifierats (se vidare under rubriken *strandskydd*) samt friluftsområdet, dock sker viss påverkan både på naturen och på friluftsområdet till förmån för turismens intressen. Förslaget innebär att turismnäringen kring Vänern och Karlstad gynnas. Det i sin tur ger ökad möjlighet för besökare utifrån att ta del av ett friluftsområde av riksintresse.

Riksintresse för det rörliga friluftslivet

Det är viktigt att friluftslivets intressen tas tillvara vid en utveckling av området. En gästbrygga och badplats vid friluftsområdet gynnar det rörliga friluftslivet. Placering av stugorna kan påverka upplevelsen av friluftsområdet och om området upplevs privatiserat eller allmänt tillgängligt. Se vidare under rubriken *strandskydd*.

Dagvatten

Dagvattenhanteringen inom området är viktig för att inte utgöra en negativ effekt på ytvattentäkten. Genom att avleda dagvattnet i öppna dikessystem, inte öka avrinningshastigheten samt eventuellt anlägga sedimenteringsdammar eller dylikt bedöms det inte finnas någon risk för påverkan av råvattentäkten. Förändringar i dag-

vattenavrinningen, nya investeringar inom VA-nätet eller lösningar för översvämningensrisken kan innebära en påverkan på markavvattningsföretaget, som kräver anmälan och tillstånd enligt miljöbalken.

Trafik

Den planerade utvecklingen med fler besökare till Skutberget kommer att generera mer trafik, även om förbättrad kollektivtrafik innebär att fler besökare kan nå området på annat sätt än med bil. Den befintliga parkeringen är redan idag väl utnyttjad, varför en ny parkering föreslagits längre norrut vid infartsvägen. Ett informationssystem som talar om för besökande när den södra parkeringen är full skulle bidra till att biltrafiken närmast Skutbergsgården och badplatsen inte behöver öka i förhållande till dagens trafik.

Buller

Exploateringen kan innebära vissa störningar för friluftslivet och för närboende, framför allt med tanke på ökad trafik och buller (från både trafik och eventuellt upplevelseanläggningen). Vid utformning av området är det viktigt hur parkeringsytor, huvudingångar etc placeras. Bullersituationen för närboende bör utredas vidare i detaljplanarbetet.

Luftkvalitet

Ökad trafik innebär ökade luftföroreningar. Luftkvaliteten i området bör utredas under planprocessen.

Markföroreningar

Det östra läget för en eventuell upplevelseanläggning – golfbanan – består av utfylld mark. Det kan finnas risk för att fyllnadsmassorna innehåller föroreningar. I samband med detaljplanläggning av detta område bör därför markprover tas.

Slitage

Ett ökat besöksantal till Skutbergsområdet genererar ett ökat slitage på naturområdet.

Sociala konsekvenser

Skutberget kan genom förslaget bli ett än mer attraktivt besöksmål och en välkänd mötesplats för både närboende och besökare.

Den idrottsliga verksamheten kan eventuellt komma att försvinna genom förslaget. Fotbollsplanerna och golfbanan kan komma att tas i anspråk för upplevelseanläggning, hotell och parkeringsytor. En alternativ placering för flera fotbollsplaner samlade intill varandra bör i så fall hittas i Karlstad, för att det även i fortsättningen ska vara möjligt att anordna cuper och tävlingar.

Ur ett folkhälso- och jämställdhetsperspektiv skulle ökad kollektivtrafik till området vara mycket positivt. Fler människor skulle få möjlighet att nyttja friluftsområdet med bland annat badplats, beachvolleyplaner och motionsspår. Det skulle även ge en fördel till kvinnor, unga och äldre som i större grad nyttjar kollektivtrafiken.

En exploatering som främjar turismen kan innebära en konflikt med det rörliga friluftslivet. Den föreslagna exploateringen genererar fler besökare till området, vilket kan innebära en störning för friluftsområdet i form av ökat slitage, men även ökad trafik och buller. Det kan även innebära en viss störning för de omkringboende. Beroende på hur besöksantalet kommer att spridas över året kan det göra skillnad i hur stora olägenheter det blir både för grannar och för rekreationsområdet.

Vid ytterligare exploatering inom området är det viktigt att friluftsområdet och Väners stränder även i fortsättningen upplevs allmänt tillgängliga. Det är även viktigt att områdets kvaliteter bevaras vid en exploatering.

Ekonomiska konsekvenser

En utveckling av området som stärker kommunens och regionens attraktionskraft och varumärken, genom ett besöksmål som är unikt i sitt slag och med goda möjligheter till övernattning och friluftsliv, är positivt för Karlstads utveckling och gynnar turismnäringen. Nya verksamheter genererar också nya arbetstillfällen.

En upplevelseanläggning kan komma att innebära olika typer av kringanläggningar, t ex någon typ av servering eller restaurang i anslutning till upplevelseanläggningen. En sådan servering skulle eventuellt kunna konkurrera med den befintliga restaurangen på udden, men restaurangen i Skutbergsgården skulle även kunna gynnas av en utveckling av ytterligare verksamheter inom området.

Ett genomförande av förslaget kräver investeringar i VA-systemet. Eventuellt kan även investeringar i gång- och cykelvägar, gångstråk och parkeringar behövas. Bra förbindelser med allmänna kommunikationsmedel vore positivt för området.

Administrativa frågor

Medverkande tjänstemän

Handläggare för planprogrammet är stadsbyggnadsarkitekt Maria Lindström och stadsbyggnadsarkitekt Kerstin Berg, stadsbyggnadsförvaltningen. I arbetet har även tjänstemän från olika kommunala förvaltningar deltagit.

