

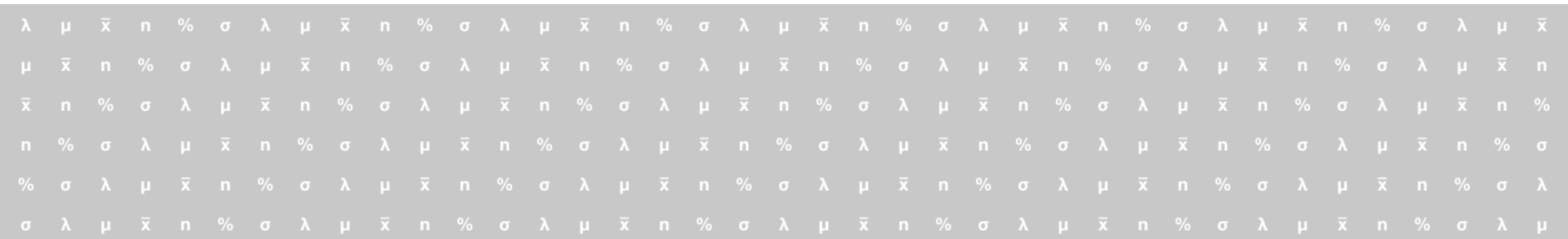


statisticon  
STATISTICS & RESEARCH

# BEFOLKNINGSPROGNOS 2022 - 2031

## KARLSTADS KOMMUN

Baserad på kommunens byggplaner för prognosperioden



## INNEHÅLLSFÖRTECKNING

### DEL 1 INLEDNING OCH SAMMANFATTNING

BILD 4-5 INLEDNING

BILD 6-7 SAMMANFATTNING

### DEL 2 FOLKMÄNGDENS UTVECKLING

BILD 9 FOLKMÄNGDENS UTVECKLING

BILD 10 FOLKMÄNGDENS UTVECKLINGSTAKT

BILD 11 FÖRSÖRJNINGSBÖRDA

BILD 12 FÖDDA, DÖDA OCH FÖDELSEÖVERSKOTT

BILD 13 IN- OCH UTFLYTTNING SAMT FLYTTNETTO

BILD 14 FLYTTNETTO OCH FÖDELSEÖVERSKOTT

### DEL 3 DEMOGRAFISKA EFFEKTER

BILD 16 BEFOLKNINGENS SAMMANSÄTTNING EFT.

ÅLDER

BILD 17 FÖRÄNDRING I ÅLDERSSTRUKTUREN

BILD 18 GENOMSNIITTSÅLDER

BILD 19 UTVECKLING AV ANTALET BARN

BILD 20 UTVECKLING AV ANTALET UNGDOMAR

BILD 21 UTVECKLING AV ANTALET VUXNA

BILD 22 UTVECKLING AV ANTALET ÄLDRE

### DEL 4 BAKGRUND OCH ANTAGANDEN

BILD 24 BAKGRUND OCH ANTAGANDEN

BILD 25 FOLKMÄNGDENS ÅLDERSSTRUKTUR

BILD 26 ANTAL MÄN OCH KVINNOR

BILD 27 KVINNORS FRUKTSAMHET I OLIKA ÅLDRAR

BILD 28 FRUKTSAMHETENS UTVECKLING ÖVER TID

BILD 29 IN- OCH UTFLYTTNING

BILD 30 FLYTTARNA OCH ÅLDERSSTRUKTUREN

BILD 31 INVÅNARNAS BENÄGENHET ATT FLYTTA

BILD 32 KVINNORS BENÄGENHET ATT FLYTTA

BILD 33 MÄNS BENÄGENHET ATT FLYTTA

### DEL 5 METOD

BILD 35-36 METODBESKRIVNING

### TABELLBILAGA

BILD 38-39 FOLKMÄNGD EFTER ÅLDERSKLASS

BILD 40-41 BYGGPLANER

Del 1

INLEDNING OCH  
SAMMANFATTNING

## INLEDNING

Enligt SCB:s befolkningsregister uppgick Sveriges folkmängd till 10 452 326 personer den 31 december 2021. Det motsvarar en ökning på 73 000 personer under året, dryga 21 000 fler än år 2020. Ökningen består till drygt två tredjedelar av utrikes flyttnetto samt till knappt en tredjedel av födelseöverskott.

Pandemin har skapat en osäkerhet kring framtida befolkningsutveckling, kanske främst på kort sikt. Under 2020 påverkades framförallt dödligheten, men även flyttströmmarna. Under 2021 är det de sistnämnda som fortsätter att påverkas.

I många av landets kommuner observerades en ökad dödlighet, främst bland äldre, under 2020. Pandemins andra år är den tillbaka på pre-pandemiska nivåer och för flera kommuner till och med ovanligt låg då så många dog under 2020. Hur dödligheten kommer att fortsätta utvecklas är dock osäkert och kommer sannolikt att variera mellan olika kommuner.

Såväl utrikes som inrikes flyttströmmar har förändrats under pandemiåren. Under normala år driver utrikes inflyttning en stor del av befolkningsökningen i Sverige, men denna minskade under 2020. Under 2021 syns dock en återhämtning.

Idag syns de stora förändringarna istället i inrikes flyttmönster. I vissa fall som en direkt konsekvens av pandemin, t.ex. möjligheten - eller nödvändigheten - att kunna utföra sitt arbete hemifrån på distans. I andra fall kan det röra sig om trender som förstärks av pandemin. I många kommuner har bostadspriserna ökat kraftigt, vilket dels gör att rörligheten på bostadsmarknaden ökar, dels att inflyttarnas sammansättning förändras.

Huruvida dessa förändringar kommer att bestå är avhängigt om pandemin föranlett mer permanenta ändringar i förutsättningar för distansarbete och flyttmönster.

*Hitta mer statistik om dödlighet i Sveriges kommuner på <https://studios.statisticon.se/dodlighet>*

## INLEDNING (forts.)

För att förstå - och kunna använda - utfallet av en befolkningsprognos är det viktigt att känna till hur den görs och vilka faktorer som tas i beaktan.

Den prognosmodell som används bygger på en så kallad kohort-komponentmetod. Enkelt förklarar innebär metoden att vi för varje år under prognosperioden ökar kommuninvånarnas ålder med ett år i taget, lägger till antalet födda och inflyttade och drar bort antalet avlidna och utflyttade. Detta görs för både män och kvinnor uppdelat på samtliga åldrar mellan 0-100 år.

I en enkel formel kan vi uttrycka detta för hela folkmängden år 2022 med:

$$B(2022) = B(2021) + F(2022) - D(2022) + I(2022) - U(2022)$$

Här är  $B(2022)$  folkmängden vid årets slut år 2022 och  $B(2021)$  folkmängden år 2021.

$F(t)$  är antalet födda,  $D(t)$  är antalet avlidna,  $I(t)$  antalet inflyttade och  $U(t)$  är antalet utflyttade.

I modellen är endast en sak säker; alla som överlever från ett år till nästa blir ett år äldre. De övriga komponenterna (födda, döda, in- och utflyttade) är osäkra och skattas via statistiska metoder. Störst antalsmässig osäkerhet finns som regel bland flyttningarna i åldersgruppen 18-24 år. För dessa åldrar är det generellt sett svårast att göra bra förutsägelser.

## SAMMANFATTNING

*Statistiken avseende 2021 är officiell folkmängd enligt SCB. På grund av justeringar som myndigheten gör överensstämmer inte alltid summan av angivna förändringar exakt med den totala förändringen i folkmängd. Kontakta SCB för vidare information.*

### **Befolkningsutvecklingen 2021**

Under 2021 ökade folkmängden i Karlstads kommun med 580 personer, från 94 828 till 95 408 invånare.

Orsaken till den ökade befolkningen var ett flyttnetto på 476 personer och ett födelsenetto på 79 personer.

Under året flyttade 5 819 personer till Karlstad, vilket var fler än 2020. Antalet personer som flyttade från kommunen ökade med 244 personer jämfört med året innan, från 5 099 till 5 343.

Flyttnettot (antalet inflyttade minus utflyttade) under 2021 var således 476 personer.

Det föddes 962 barn under 2021, 35 färre än 2020. Antalet personer som avled var 883 vilket är 89 fler än året innan. Sammantaget ger detta ett födelsenetto (antalet födda minus döda) under året på 79 personer.

### **Befolkningens förväntade utveckling 2022-2031**

Under prognosperioden 2021-2031 kommer folkmängden i Karlstads kommun att öka med 14 086 invånare, från 95 408 till 109 494 personer.

Flyttnettot förväntas bli i genomsnitt 1 227 personer per år och födelsenettet 180 personer per år. Totalt ger detta en förändring med 1 407 personer per år.

Antalet inflyttade beräknas bli i genomsnitt 6 897 personer per år medan antalet utflyttade skattas till 5 670 personer. Detta ger ett årligt flyttnetto på 1 227 personer för varje år under prognosperioden.

Antalet barn som föds förväntas vara 1 088 per år i genomsnitt under prognosperioden medan antalet avlidna skattas till 908 personer. Detta medför en befolkningsförändring med 180 personer per år.

## SAMMANFATTNING (forts.)

I tabellen sammanfattas befolkningens utveckling över tid avseende folkmängd och förändringskomponenter.

Uppgifterna för 2022 och framåt är prognostiserade värden.

### Folkmängd och förändringskomponenter i Karlstads kommun

År	Utfall	Prognos									
	2021	2022	2023	2024	2025	2026	2027	2028	2029	2030	2031
Födda	962	975	982	1 004	1 040	1 073	1 103	1 134	1 166	1 197	1 209
Döda	883	859	869	879	890	901	912	924	935	947	959
Födelseöverskott	79	117	114	125	150	172	191	211	230	250	250
Inflyttade	5 819	6 451	6 768	7 000	6 945	6 815	6 846	6 977	7 056	7 038	7 076
Utflyttade	5 343	5 255	5 340	5 450	5 560	5 652	5 729	5 808	5 891	5 970	6 040
Flyttnetto	476	1 197	1 428	1 550	1 385	1 164	1 116	1 168	1 165	1 068	1 036
Folkökning	555	1 313	1 542	1 675	1 535	1 336	1 307	1 379	1 395	1 318	1 286
Folkmängd	95 408	96 721	98 263	99 938	101 473	102 809	104 116	105 495	106 890	108 208	109 494

## Del 2

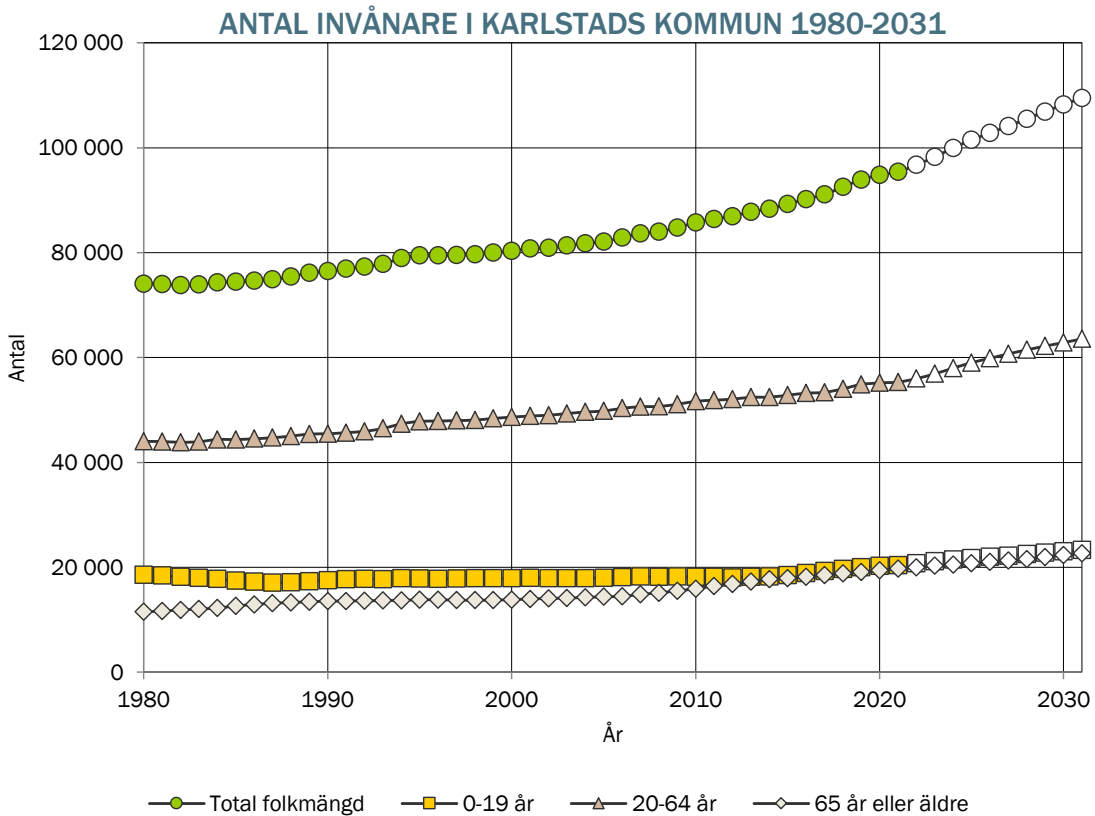
# FOLKMÄNGDENS UTVECKLING



# FOLKMÄNGDENS UTVECKLING

Historisk utveckling av folkmängden  
1980-2021 samt prognostiserad  
folkmängd 2022-2031

Folkmängden kan delas upp i tre  
åldersgrupper: 0-19 år, 20-64 år samt  
65 och äldre. Uppdelningen ligger till  
grund för beräkningen av  
försörjningsbördan i kommunen. Trots  
att uppdelningen är grov ger den en  
god överblicksbild som gör det lätt att  
följa utvecklingen över tiden.  
I diagrammet till höger visas  
utvecklingen av dessa åldersgrupper  
från 1980 till 2031.

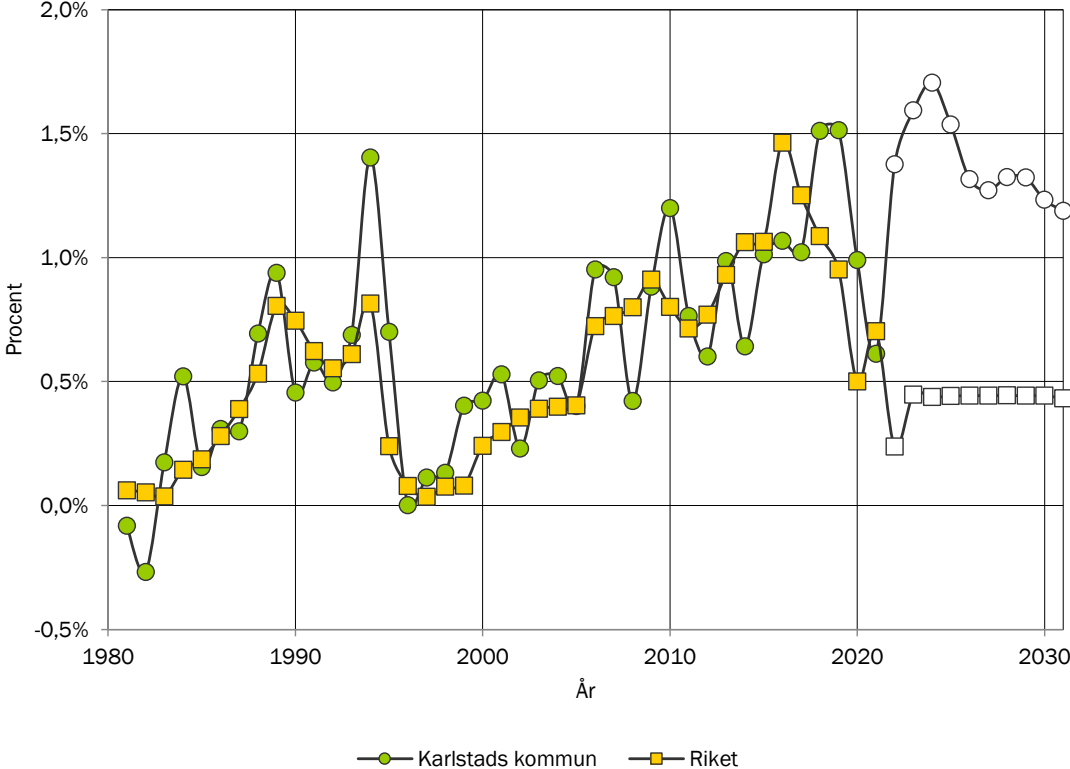


# FOLKMÄNGDENS UTVECKLINGSTAKT

*Historisk utveckling av den årliga procentuella förändringen av folkmängden 1980-2021 samt prognostiserad utveckling 2022-2031. Jämförelse med riket.*

I diagrammet till höger kan man jämföra kommunens procentuella förändring av folkmängden med riket. Den årliga förändringstakten visar med hur många procent kommunen växer under ett år. Negativa tal innebär att folkmängden minskar under året. Förändringen under t.ex. år 2022 beräknas som  $\frac{\text{Folkmängd}(2022) - \text{Folkmängd}(2021)}{\text{Folkmängd}(2021)}$  minus 1.

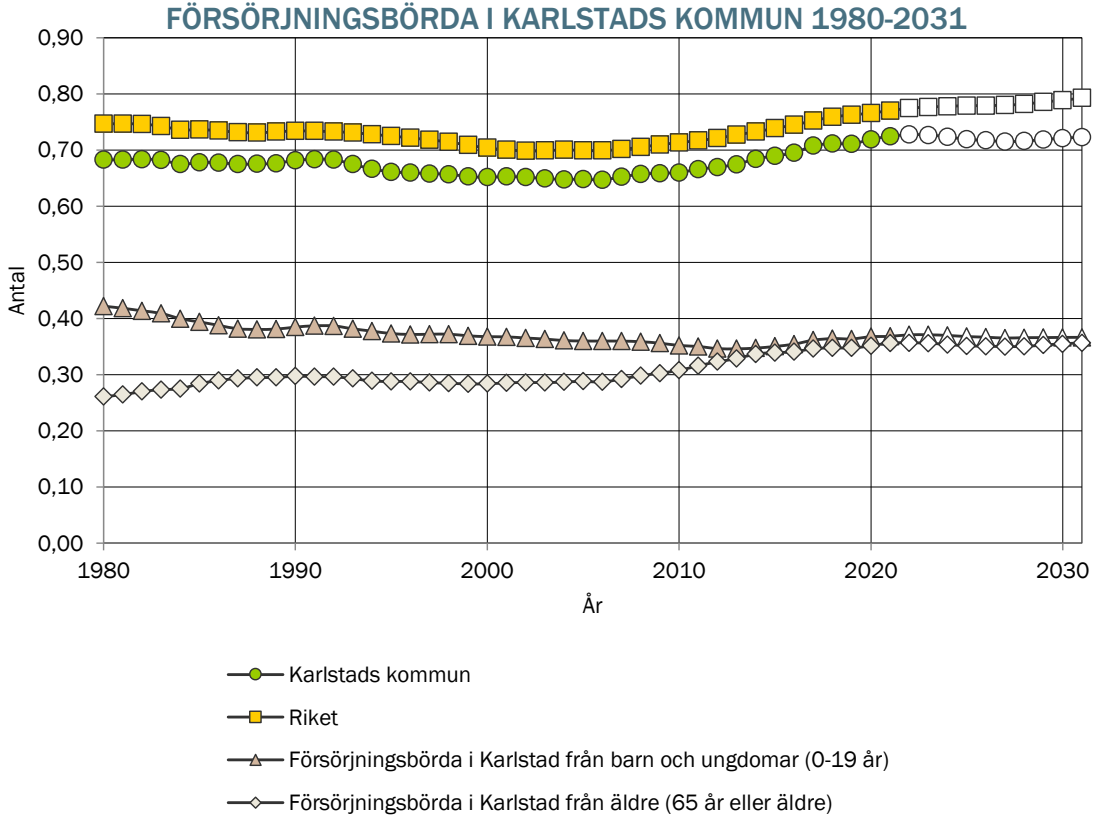
## PROCENTUELL FÖRÄNDRING AV FOLKMÄNGDEN I KARLSTADS KOMMUN 1980-2031



# FÖRSÖRJNINGSBÖRDA

Kvoten mellan antalet invånare i icke yrkesverksam ålder (0-19 år och 65 år eller äldre) och antalet i yrkesverksam ålder (20-64). Jämförelse med riket.

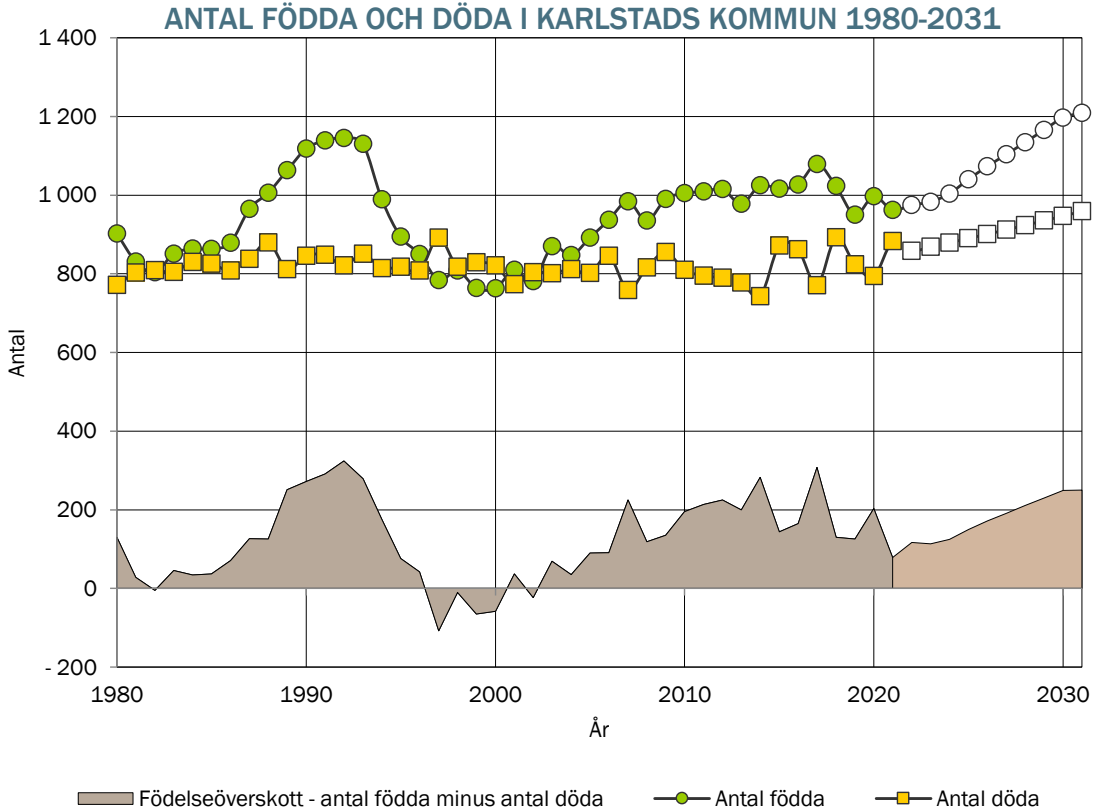
Försörjningsbörda är ett demografiskt mått som visar på relationen mellan antalet personer som behöver bli försörjda och antalet personer som kan bidra till deras försörjning. Uttrycket beskriver hur många personer en person i yrkesverksam ålder måste försörja förutom sig själv. Försörjningsbördan kan delas upp i två delar, en del från barn och ungdomar (0-19 år) och en del från äldre (65+).



# FÖDDA, DÖDA OCH FÖDELSEÖVERSKOTT

Historisk utveckling av antalet födda och döda 1980-2021 samt prognostiserat antal 2022-2031

Antalet födda minus döda kallas för födelseöverskott eller naturlig befolkningsökning. Antalet födda har sedan 2011 varierat mellan 950 och 1 079. År 2021 föddes 962 barn och under prognosperioden förväntas i genomsnitt 1 088 barn att födas per år. Antalet avlidna har sedan 2011 varierat mellan 743 och 893. År 2021 avled 883 personer och under prognosperioden förväntas i genomsnitt 908 personer att avlida per år.

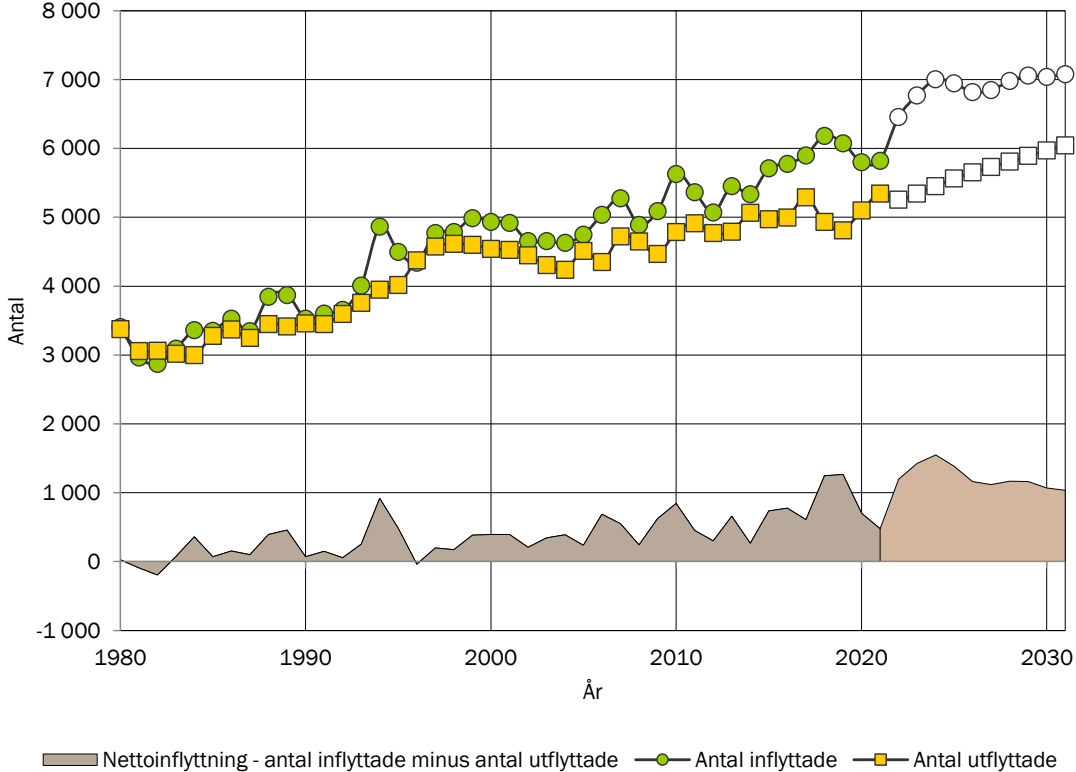


# IN- OCH UTFLYTTADE SAMT FLYTTNETTO

Historisk utveckling av antalet in- och utflyttade 1980-2021 samt prognostiserat antal 2022-2031

Flyttnettot beräknas som inflyttade minus utflyttade. Antalet inflyttade har sedan 2011 varierat mellan 5 070 och 6 181. År 2021 flyttade 5 819 personer till kommunen och under prognosperioden förväntas i genomsnitt 6 897 personer flytta in per år. Antalet utflyttade har sedan 2011 varierat mellan 4 770 och 5 343. År 2021 flyttade 5 343 personer från kommunen och under prognosperioden förväntas i genomsnitt 5 670 personer flytta ut per år.

ANTAL IN- OCH UTFLYTTADE I KARLSTADS KOMMUN 1980-2031



## FLYTTNETTO OCH FÖDELSEÖVERSKOTT

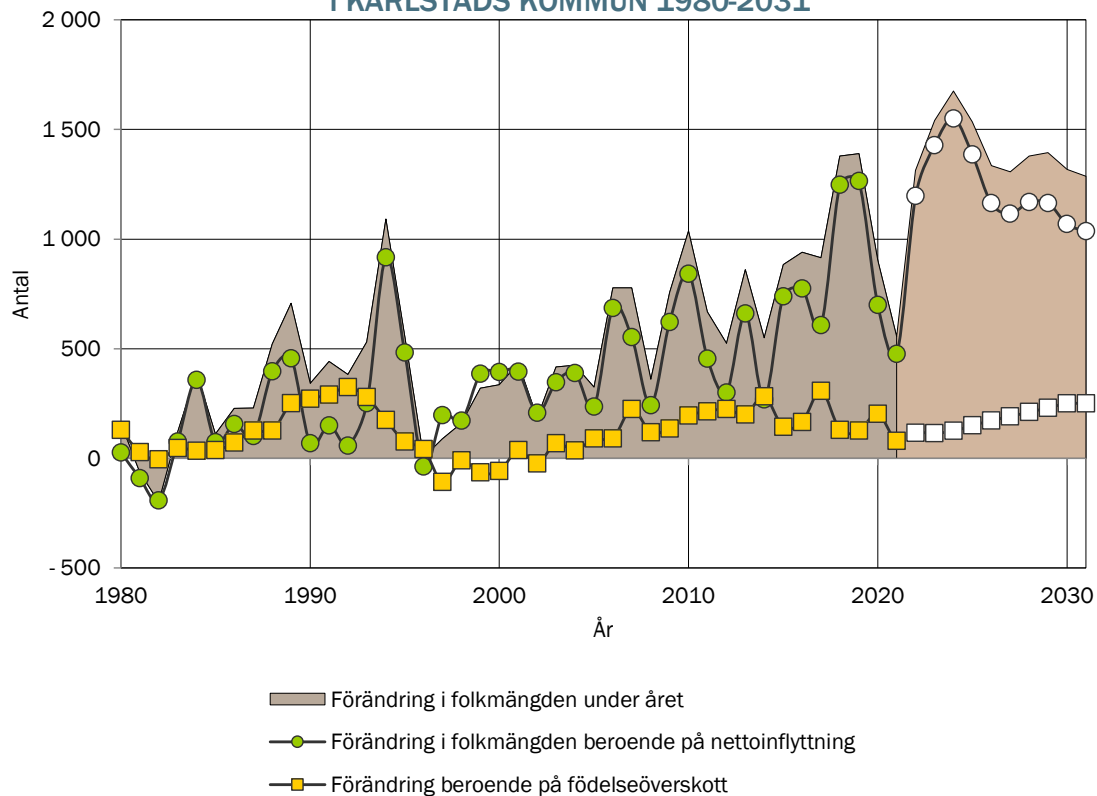
Folkmängden har ökat med 8 999 personer sedan 2011. Från 2021 fram till prognosperiodens slut 2031

förväntas folkmängden att öka med 14 086 personer.

Födelseöverskottet har sedan 2011 varierat mellan 79 och 308 personer. År 2021 var överskottet 79 personer och under prognosperioden förväntas överskottet bli i genomsnitt 180 personer per år.

Flyttnettot har sedan 2011 varierat mellan 268 och 1 264. År 2021 var flyttnettot 476 personer och under prognosperioden förväntas flyttnettot bli i genomsnitt 1 227 personer per år.

## FLYTTNETTO OCH FÖDELSEÖVERSKOTT I KARLSTADS KOMMUN 1980-2031



## Del 3

# DEMOGRAFISKA EFFEKTER

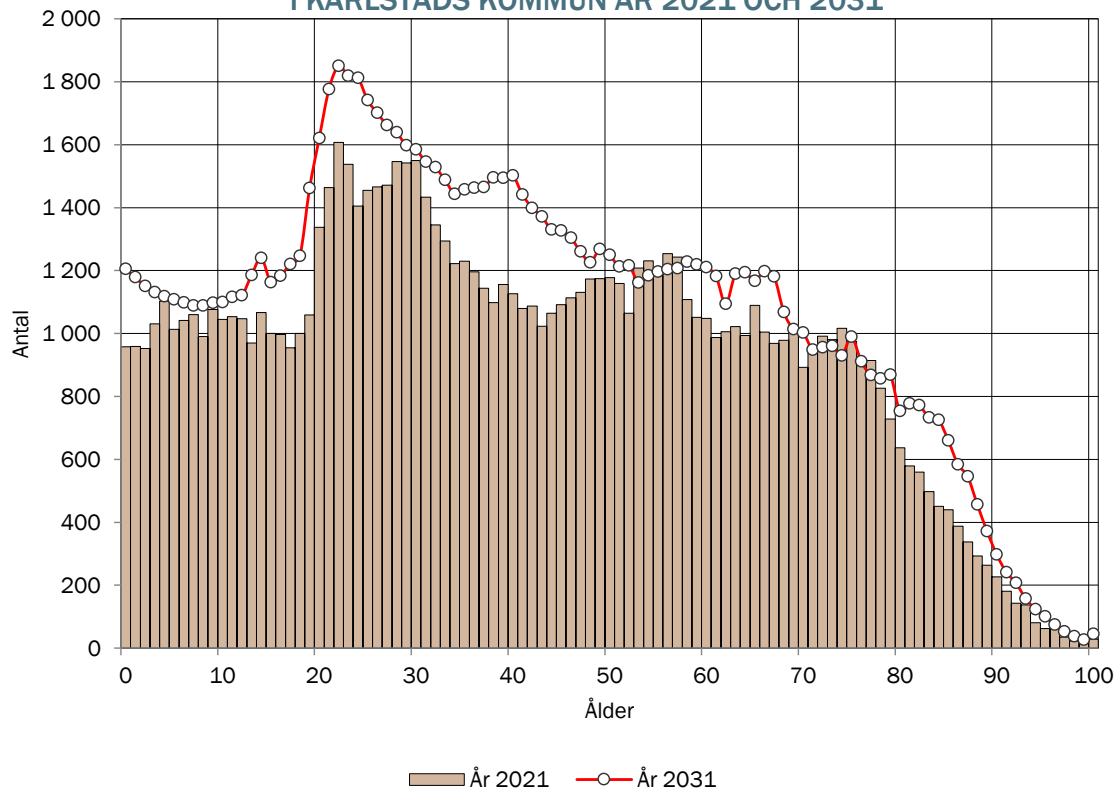
## BEFOLKNINGENS SAMMANSÄTTNING EFTER ÅLDER

Antal invånare efter ålder år 2021 och  
prognos för 2031

Förändringskomponenternas  
utveckling påverkar åldersstrukturen.  
Diagrammet visar hur befolkningen är  
fördelad efter ålder i kommunen år  
2021 och år 2031.

Åldrandet medför till exempel att de  
som var 60 år 2021 är 70 år 2031. Att  
antalet 60-åringar år 2021 skiljer sig  
från antalet 70-åringar år 2031 beror på  
att personer har flyttat till eller från  
kommunen samt att vissa har avlidit.

### ANTAL INVÅNARE EFTER ÅLDER I KARLSTADS KOMMUN ÅR 2021 OCH 2031



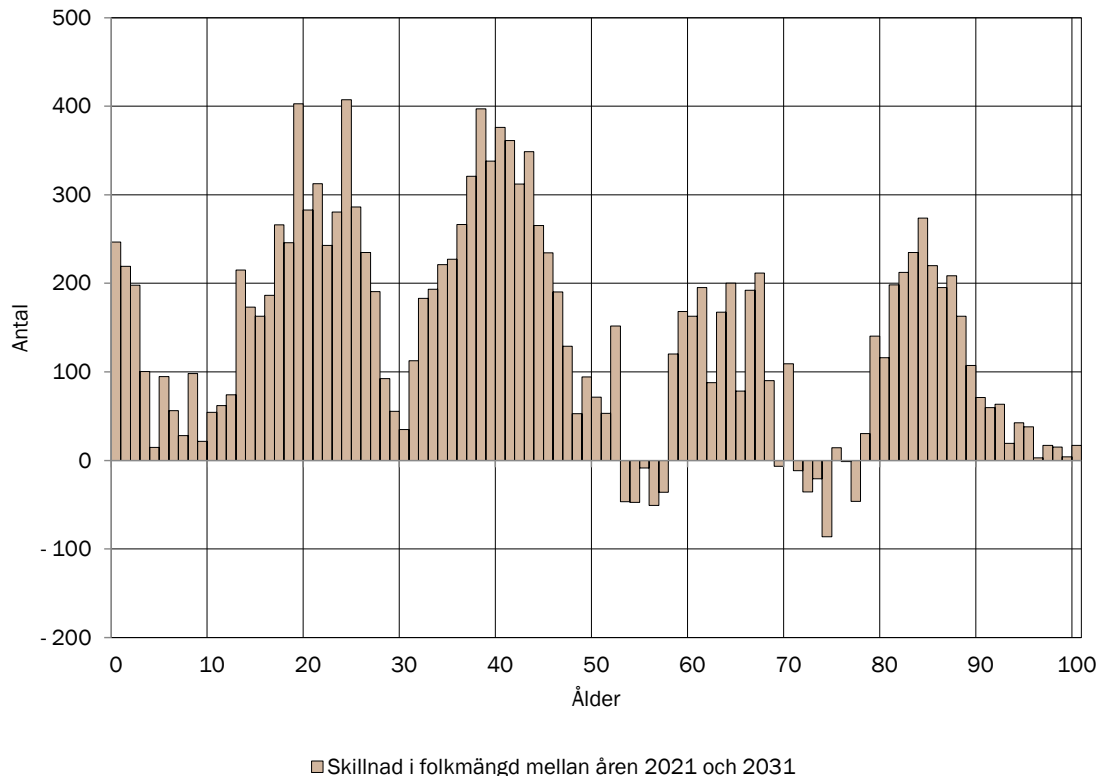


## FÖRÄNDRING I ÅLDERSSTRUKTUREN

*Skillnad i antalet invånare i olika åldrar mellan år 2021 och 2031.*

I diagrammet visas hur antalet personer i olika åldrar förändras under prognosperioden på grund av åldrande, flyttningar, födselar och avlidna. Detta mäts genom att räkna ut skillnaden mellan de två åldersfördelningarna i diagrammet ovan. Ett positivt värde för en viss ålder innebär att antalet invånare i den åldern ökar under prognosperioden. Ett negativt värde innebär på motsvarande sätt att antalet förväntas minska.

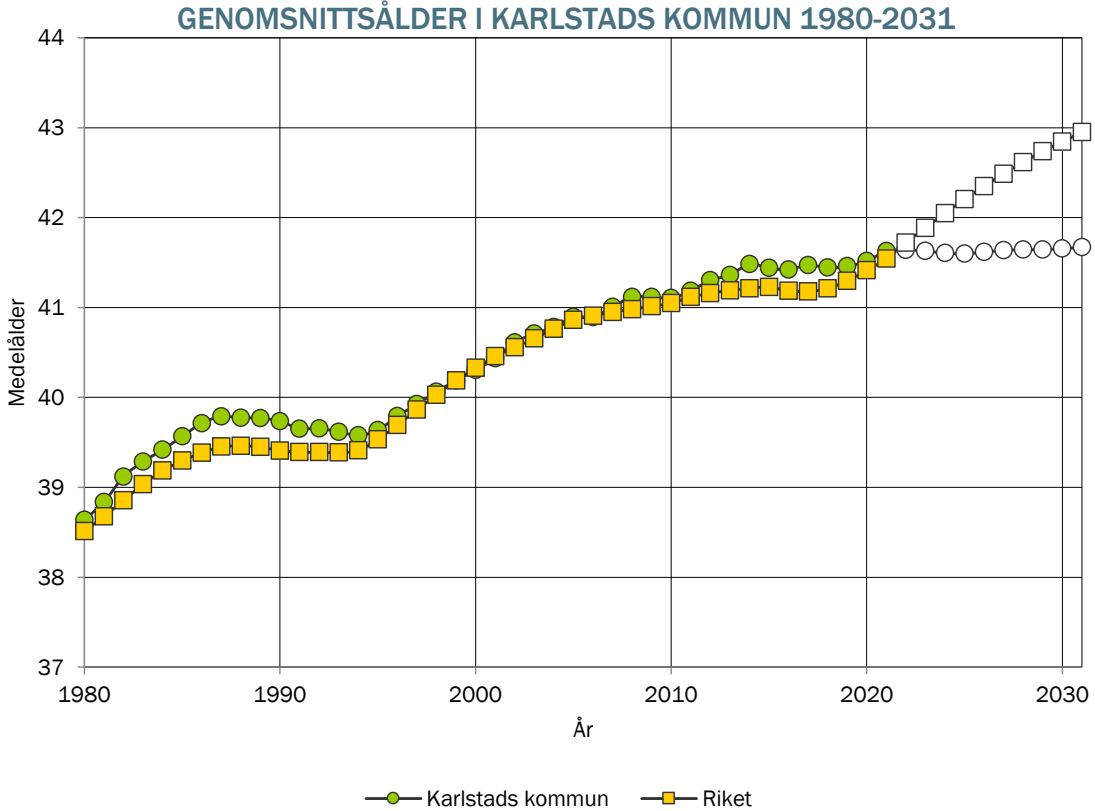
## FÖRÄNDRING I ANTALET PERSONER EFTER ÅLDER MELLAN ÅREN 2021 OCH 2031 I KARLSTADS KOMMUN



# GENOMSNIITTSÅLDER

Historisk utveckling av  
genomsnittsåldern 1980-2021 samt  
prognostiserad snittålder 2022-2031.  
Jämförelse med riket.

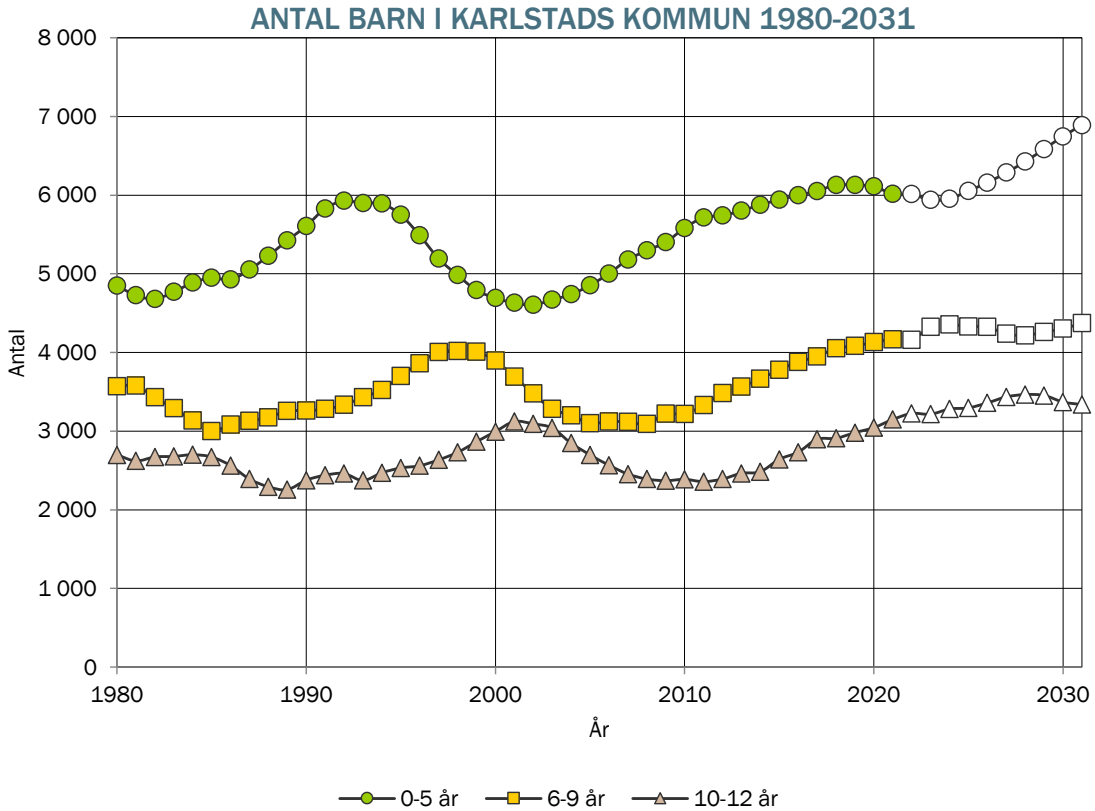
Under perioden 2021 till 2031 förväntas  
genomsnittsåldern i Sverige att öka från  
42 år till 43 år. Skälen till detta är bland  
annat att mortaliteten bland de äldre  
minskar samt att stora årskullar  
kommer upp i äldre åldrar. I kommunen  
förväntas genomsnittsåldern att från 42  
år till 42 år under prognosperioden.  
Genomsnittsåldern i kommunen är lika  
hög som i riket år 2021. Vid  
prognosperiodens slut är snittåldern 1  
år lägre.



# UTVECKLING AV ANTALET BARN

Historisk utveckling av antalet barn i åldrarna 0-12 år 1980-2021 samt prognostiserat antal 2022-2031.

Utvecklingen av antalet barn i åldern 0-5 år beror främst på hur många barn som föds framöver. Eftersom denna åldersgrupp även är relativt mer flyttbenägen än de äldre barnen, vilka har börjat skolan, så har även in- och utflyttning en viss inverkan på utvecklingen. För de äldre barngrupperna, 6-9 år och 10-12 år beror eventuella förändringar i antalet främst på åldrandet och att olika årskullar är olika stora.

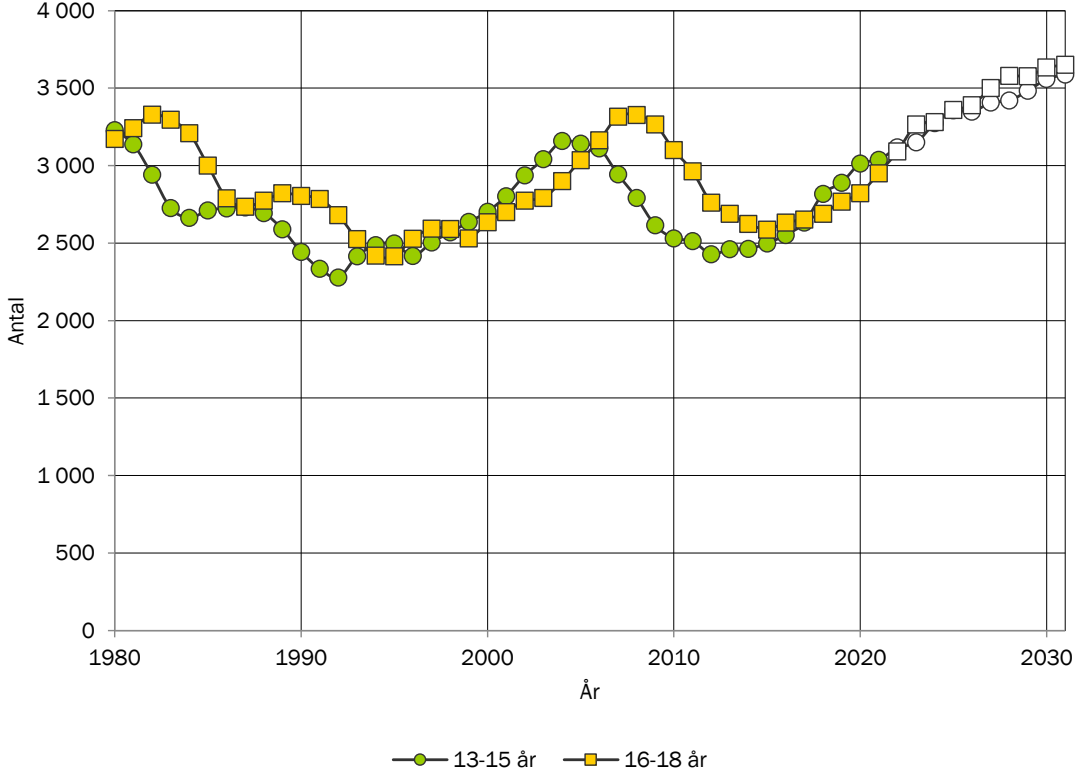


# UTVECKLING AV ANTALET UNGDOMAR

*Historisk utveckling av antalet ungdomar i åldrarna 13-18 år 1980-2021 samt prognostiserat antal 2022-2031.*

Antalet i åldrarna 13-15 och sedan 16-18 år har sedan 2000-talets mitt minskat i de flesta av landets kommuner. Detta i takt med att de stora barnkullar som föddes kring 1990 har lämnat dessa åldrar bakom sig. I många kommuner kan dock en uppgång av antalet invånare i dessa åldrar förväntas den kommande perioden.

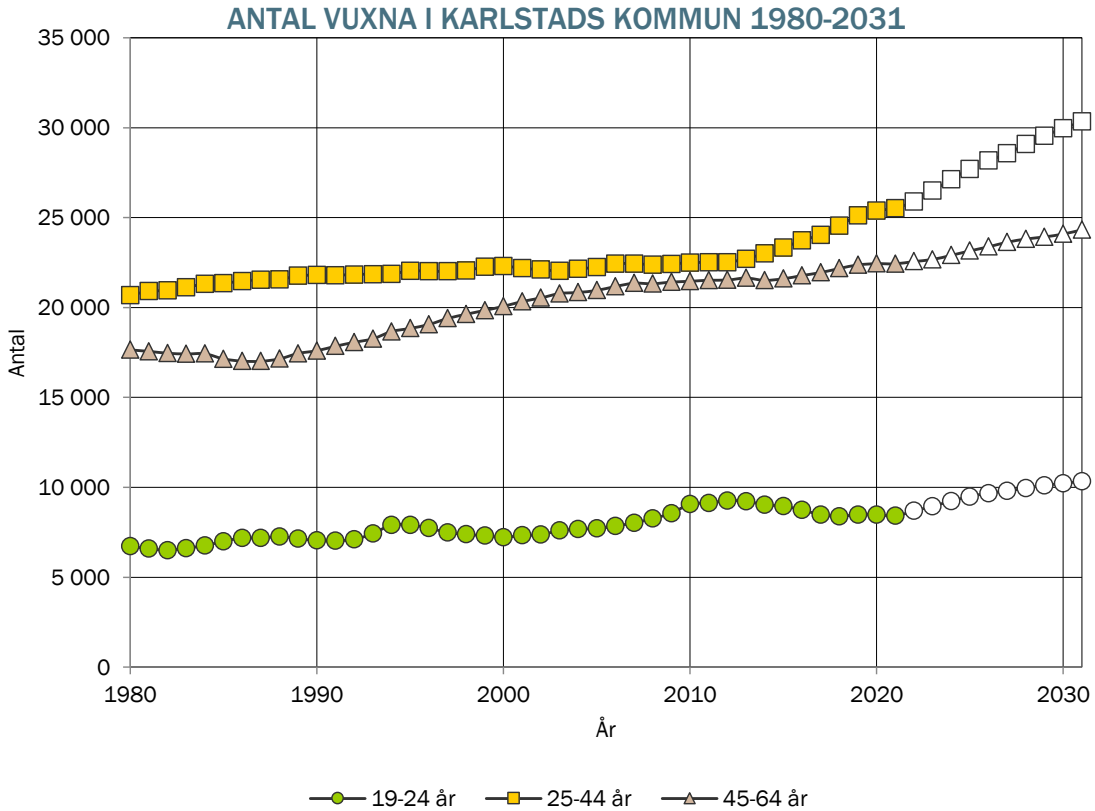
### ANTAL UNGDOMAR I KARLSTADS KOMMUN 1980-2031



# UTVECKLING AV ANTALET VUXNA

Historisk utveckling av antalet vuxna i åldrarna 19-64 år 1980-2021 samt prognostiserat antal 2022-2031.

Åldersgruppen 19-24 år har i många kommuner ökat under de senaste åren då generationen född kring 1990 passerat dessa åldrar. Åldersgruppen 25-44 år har minskat då den stora 60-talistgenerationen nu befinner sig i åldersgruppen 45-64 år. Dock ökar den nu igen då 90-talisterna istället träder in här. Samtidigt motverkas detta av att 40-talisterna nu är äldre än 65 år och därmed trätt in i nästa åldersgrupp.

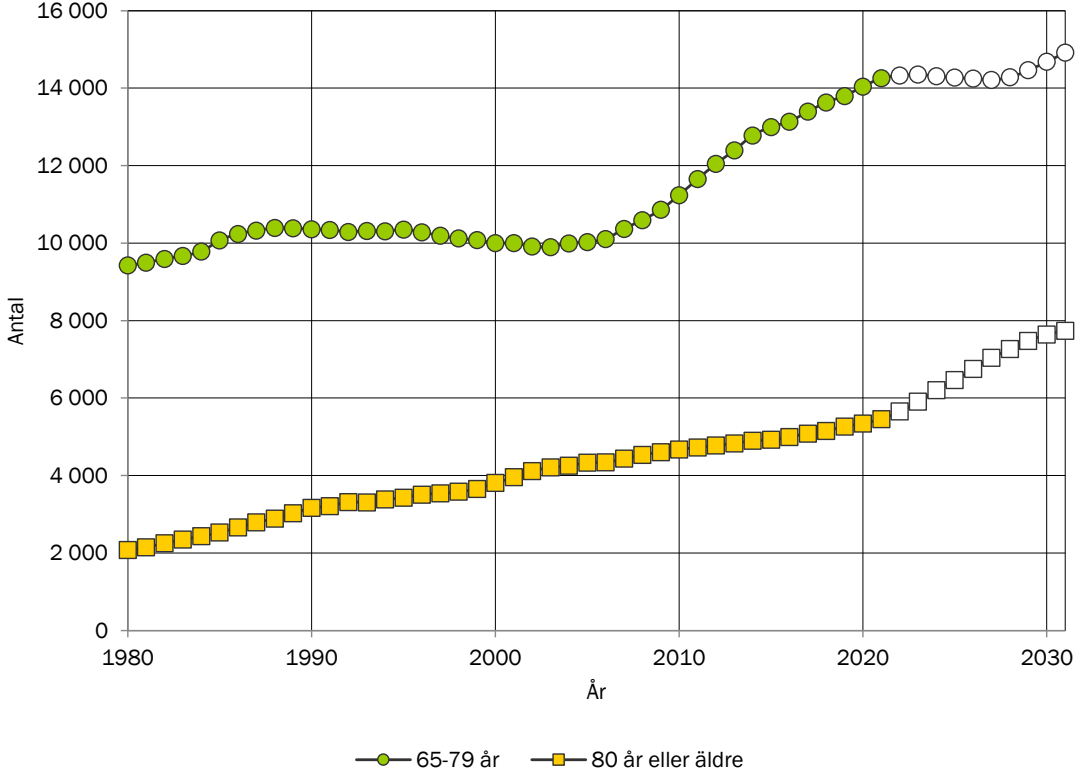


# UTVECKLING AV ANTALET ÄLDRE

Historisk utveckling av antalet äldre i åldrarna 65 år och uppåt 1980-2021 samt prognostiserat antal 2022-2031.

Under en längre tid framöver kommer antalet äldre i landets kommuner att öka. Orsaken är dels att den stora 40-talist generationen uppnått pensionsåldern fullt ut, dels att medellivslängden ökar och att de äldre lever längre än tidigare. Den närmaste framtiden medför främst en ökning i åldersgruppen 80 år eller äldre där 40-taliserna snart börjar träda in.

### ANTAL ÄLDRE I KARLSTADS KOMMUN 1980-2031



# Del 4

## BAKGRUND OCH ANTAGANDEN

## BAKGRUND

*De följande sidorna innehåller uppgifter som beskriver situationen i Karlstads kommun under år 2021 och några av de antaganden som ligger till grund för prognosen. Syftet är att ge en demografisk nulägesbild som komplement till redovisningen av prognosresultaten.*

I prognosen har vi använt oss av registerdata över folkmängden efter ålder, kön och tid. Uppgifterna kommer från folkbokföringen och är hämtade från SCB. Befolkningen vi använder är den som är skriven i kommunen per den sista december varje år. Denna folkmängd behöver inte stämma med den befolkning som faktiskt bor eller vistas i kommunen. Hur stor skillnad det är mellan den folkmängd som verkligen bor i kommunen och den som är registrerad och om detta är ett problem varierar från kommun till kommun och över åldrarna. För de yngre åldersgrupperna är diskrepansen större. Många ungdomar studerar och arbetar på annan ort men är fortfarande skrivna i föräldrahemmet.

För att göra prognosen använder vi oss även av antal levande födda barn, avlidna, inflyttade och utflyttade som registrerats under året. Med hjälp av denna information skattar vi fruktsamhet, mortalitet, inflyttarfördelningar och utflyttarrisker efter ålder och kön. Skattningarna ligger sedan till grund för beräkningen av den framtida utvecklingen av antalet födda, döda, inflyttade och utflyttade.

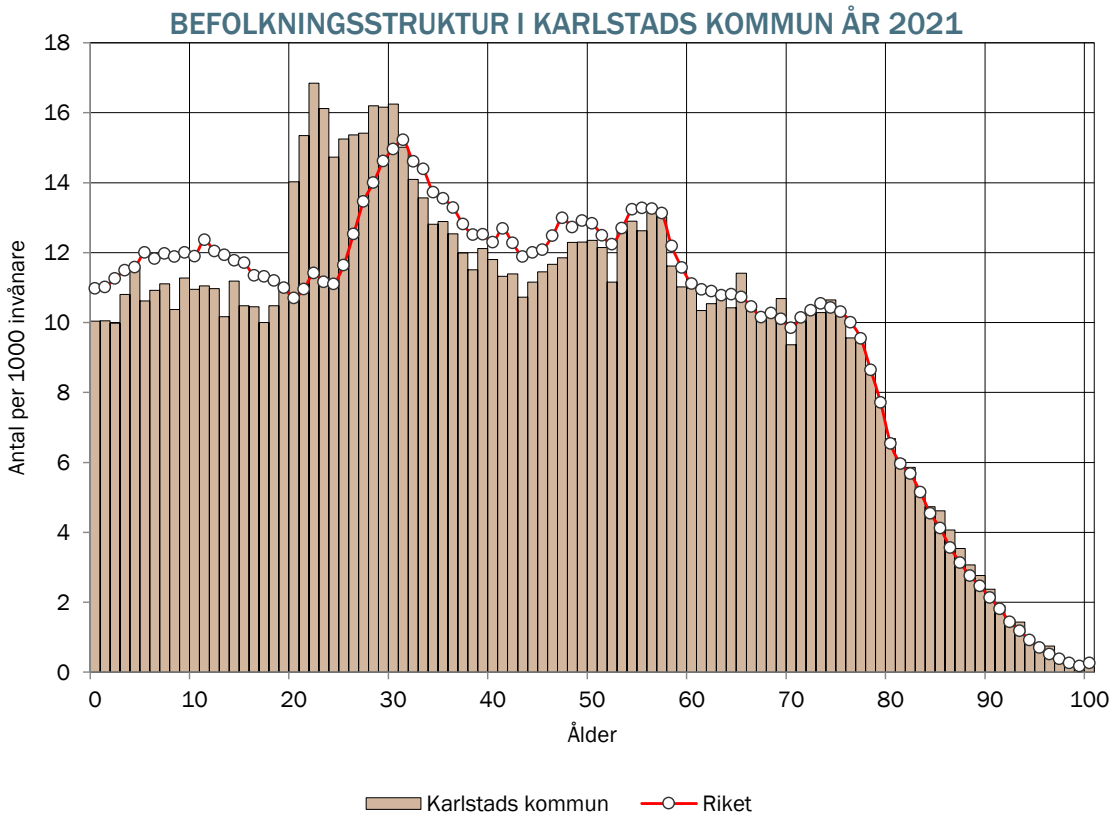
Utöver pandemins effekter, pågår två större demografiska förändringar som påverkar befolkningsutvecklingen. För det första befinner sig allt fler i den stora 40-talistgenerationen i en ålder över 80 år. Detta innebär att en stor grupp kommer upp i de åldrar där behovet av stöd och service ökar. För det andra befinner sig den stora barnkullen som föddes kring 1990 i förvärvsaktiv och barnafödande ålder. Denna grupp flyttar från städer med universitet och högskolor, en del tillbaka till sin hemkommun. För bland annat arbets- och bostadsmarknaden, utbildningssystemet och omflyttningarna har detta stora konsekvenser vilket i sin tur ger effekter för den kommunala verksamheten.



# FOLKMÄNGDENS ÅLDERSSTRUKTUR

Antal personer i varje ålder per 1000 invånare år 2021. Jämförelse med riket.

I diagrammet visas befolkningsstrukturen i kommunen och i riket. Den anger hur stor andel varje åldersgrupp utgör av hela folkmängden, uttryckt i promille. Som exempel kan nämnas att åldern 22 år är den enskilt största åldersgruppen i kommunen och utgör 17 promille av hela folkmängden år 2021. I de delar som kommunens åldersstruktur avviker från rikets så innebär detta att kommunen har relativt fler eller färre invånare i den åldern än vad som finns i riket.

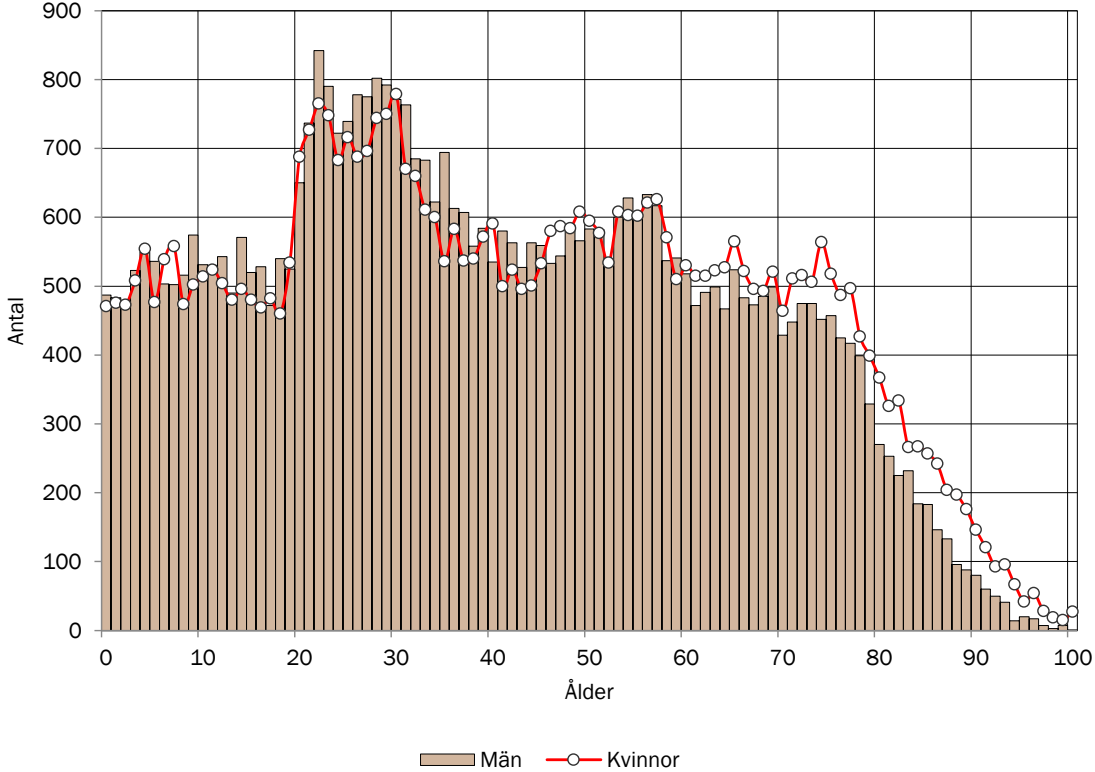


# ANTAL MÄN OCH KVINNOR

Antalet män och kvinnor i olika åldrar under år 2021

Antalet män och kvinnor i samma ålder har ofta ett starkt samband förutom för åldrarna 70 år eller äldre där kvinnorna oftast är fler. Det finns kommuner som har andra skevheter i könsfördelningen. I Uppsala kommun är antalet kvinnor i åldrarna 20-25 år betydligt fler än antalet män. Och i Pajala kommun finns det fler män än kvinnor i nästan samtliga åldrar.

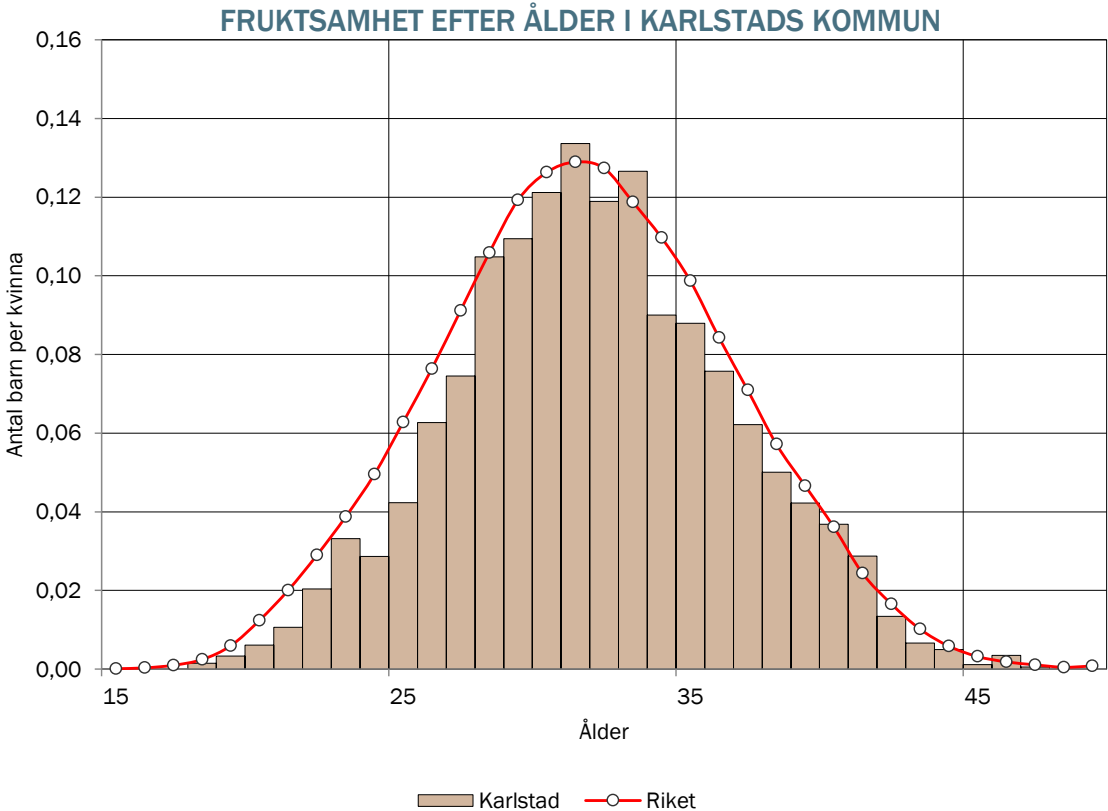
## ANTAL MÄN OCH KVINNOR EFTER ÅLDER I KARLSTADS KOMMUN ÅR 2021



# KVINNORS FRUKTSAMHET I OLIKA ÅLDRAR

Antalet födda barn per kvinna efter moderns ålder. Genomsnitt 2019-2021. Jämförelse med riket.

Antalet barn som föds beror dels på antalet kvinnor i fertil ålder, dels på kvinnors benägenhet att bli föräldrar. Benägenheten att föda barn beräknas som antal födda barn efter moderns ålder dividerat med antalet kvinnor i en viss ålder. Diagrammet visar att fruktsamheten är som högst hos 31-åriga kvinnor i Karlstads kommun, motsvarande i snitt 0,13 barn. Med hjälp av fruktsamheten per ålder och antalet kvinnor i fertil ålder beräknas hur många barn som förväntas födas.

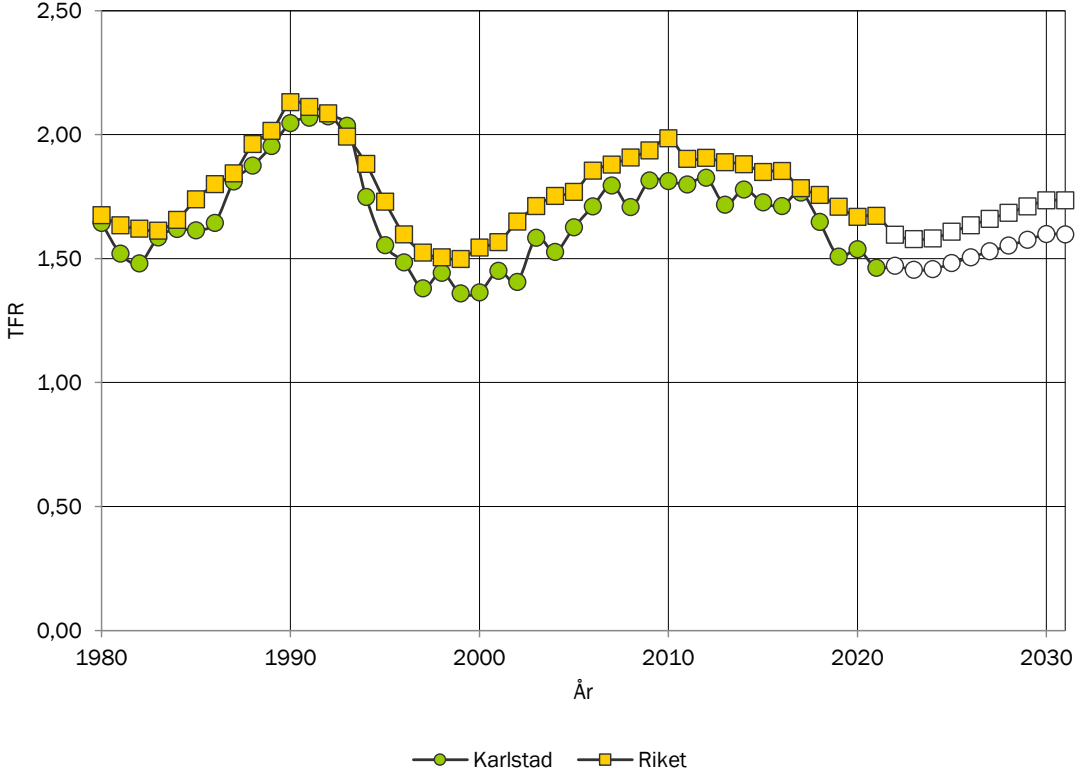


# FRUKTSAMHETENS UTVECKLING ÖVER TID

Utveckling av den summerade fruktsamheten 1980-2021 samt prognostiserad fruktsamhet 2022-2031.

För att få en total bild av fruktsamheten kan man beräkna summerad fruktsamhet vilket är summan av fruktsamheten i olika åldrar (dvs summan av värdena på staplarna i diagrammet ovan). Måttet summerad fruktsamhet visar på hur många barn en kvinna skulle föda om hon under sin livstid föder barn såsom kvinnor idag gör. På riksnivå förväntas kvinnor föda drygt 1,9 barn under sin livstid.

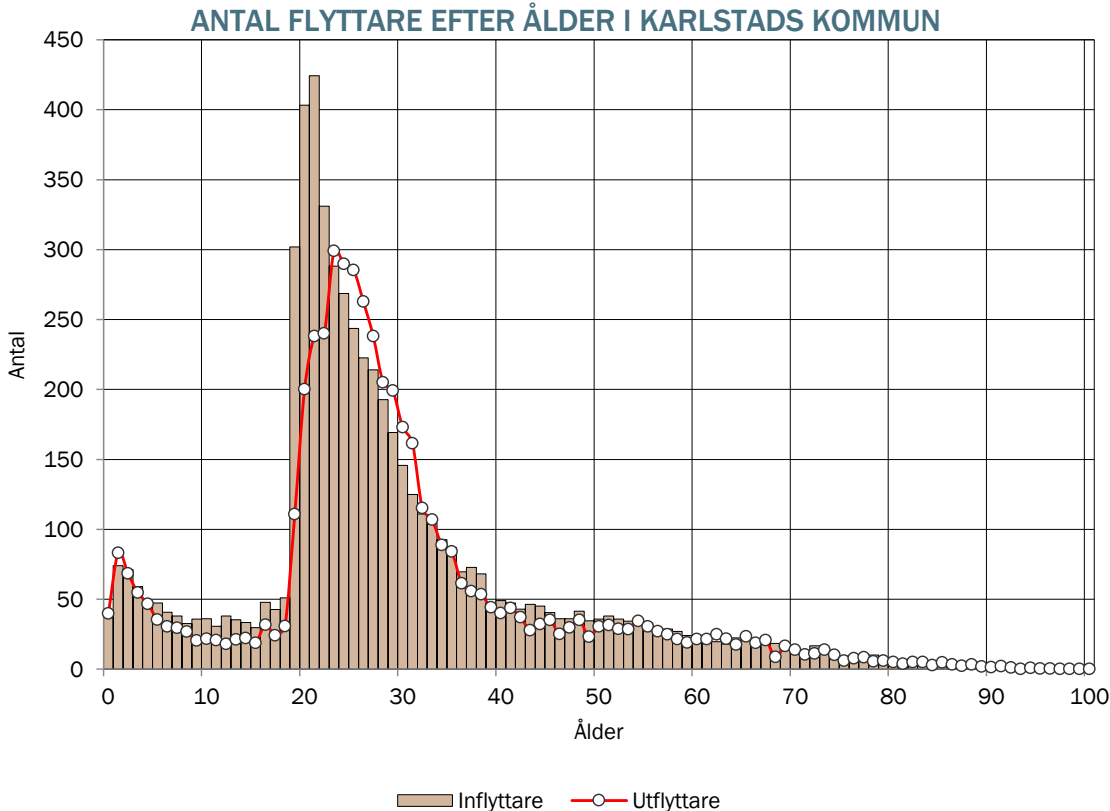
### SUMMERAD FRUKTSAMHET I KARLSTADS KOMMUN 1980-2031



# IN- OCH UTFLYTTNING

Antalet inflyttade och utflyttade invånare efter ålder. Genomsnitt för perioden 2019-2021.

Hur många som flyttar till respektive från kommunen i olika åldrar visas i diagrammet till vänster. Även om lika många flyttar in som ut ur kommunen i en viss åldersgrupp så betyder detta inte att kommunens förutsättningar är oförändrade. Det kan finnas en stor skillnad på in- och utflyttarna avseende socioekonomiska faktorer såsom utbildning, inkomst eller arbetsmarknadsstatus. Det är därför viktigt att göra kompletterande analyser av flyttströmmarna för att få en så heltäckande bild som möjligt.

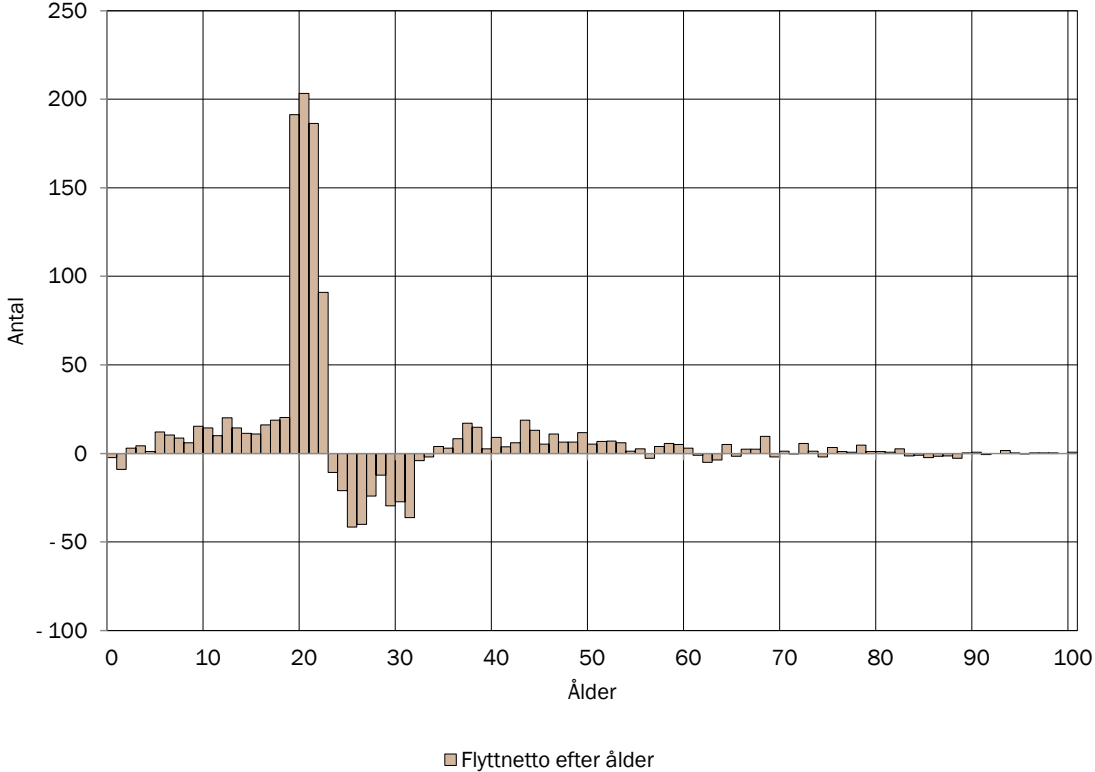


# FLYTTARNA OCH ÅLDERSSTRUKTUREN

*Skillnad i antalet in- och utflyttade invånare i olika åldrar. Genomsnitt för perioden 2019-2021.*

Diagrammet visar effekten av in- och utflyttningen på åldersstrukturen. Staplarna visar flyttnettot, dvs. vilka åldersgrupper som ökar respektive minskar på grund av flyttningar. Nettot har beräknats som skillnaden mellan antalet inflyttade och utflyttade i diagrammet ovan. Ett negativt värde betyder att fler flyttar från kommunen än till kommunen i den åldern. För att få en mer representativ bild av flyttningarna har ett genomsnitt för de tre senaste åren beräknats.

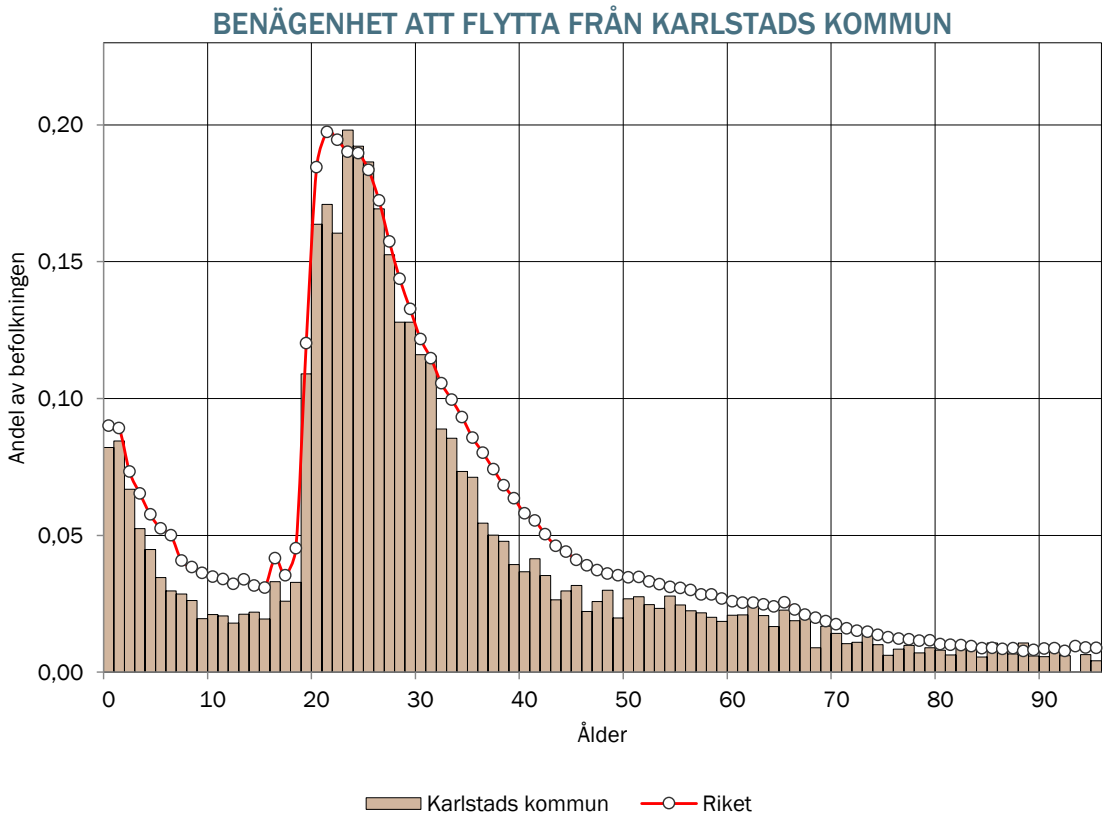
### FLYTTNETTO EFTER ÅLDER I KARLSTADS KOMMUN



# INVÅNARNAS BENÄGENHET ATT FLYTTA

Andelen invånare i olika åldrar som flyttar från kommunen. Genomsnitt för perioden 2019-2021. Jämförelse med riket.

Flyttbenägenheten visar på sannolikheten att en person i en viss ålder flyttar från kommunen. I kommunen har 23-åringarna den högsta flyttbenägenheten med 0,2. Detta innebär att 20 procent av alla 23-åringar under ett givet år flyttar från kommunen.

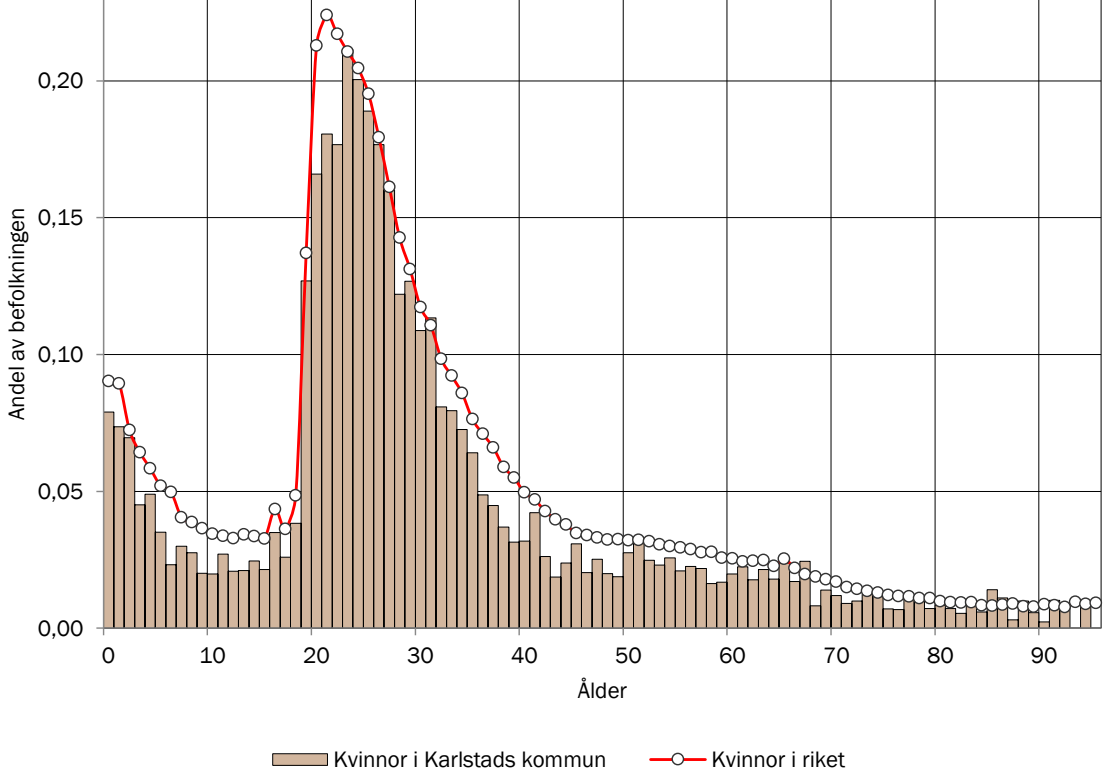


# KVINNORS BENÄGENHET ATT FLYTTA

Andelen kvinnor i olika åldrar som flyttar från kommunen. Genomsnitt för perioden 2019-2021. Jämförelse med riket.

På riksnivå är yngre kvinnor betydligt mer flyttbenägna än männen. De söker sig tidigare än män till orter som erbjuder studie-och arbetsmöjligheter. Vid 30-års ålder blir de dock mindre flyttbenägna än männen. I vissa kommuner flyttar mer än hälften av de unga kvinnorna i vissa åldrar. I Karlstads kommun har de 23-åriga kvinnorna den största flyttbenägenheten med 0,21.

### KVINNORS BENÄGENHET ATT FLYTTA FRÅN KARLSTADS KOMMUN





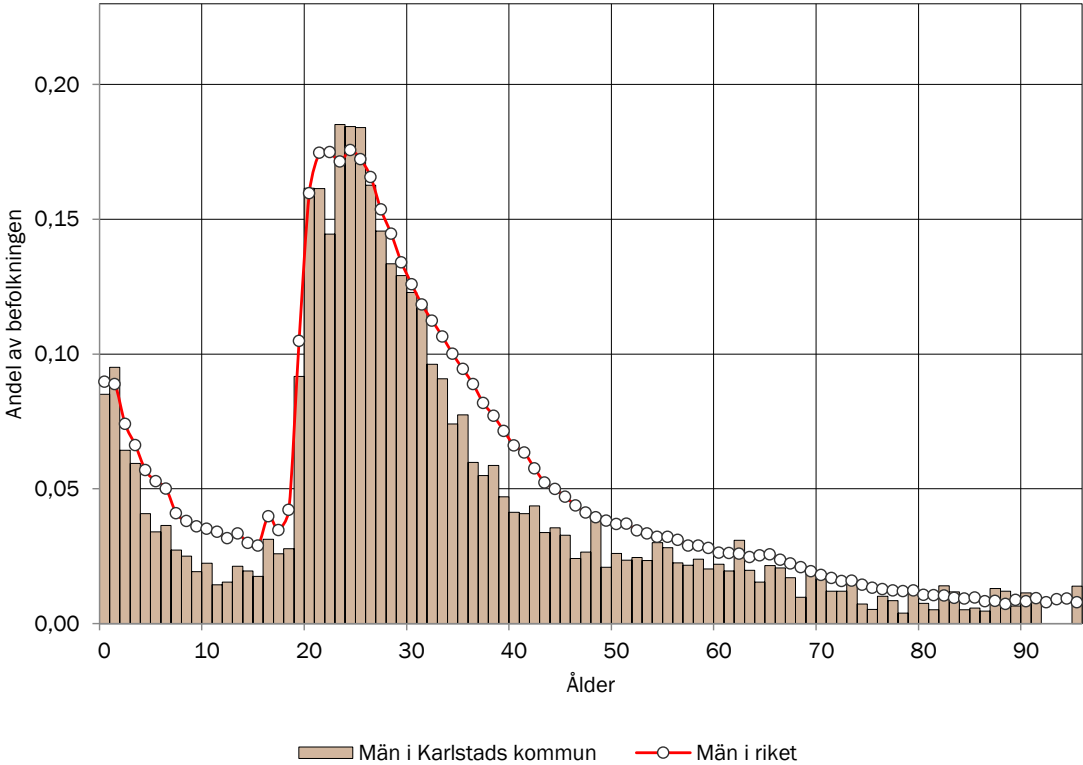
# MÄNS BENÄGENHET

## ATT FLYTTA

Andelen män i olika åldrar som flyttar från kommunen. Genomsnitt för perioden 2019-2021. Jämförelse med riket.

På riksnivå har både män och kvinnor en mycket hög flyttbenägenhet mellan 20 och 30 år. Men till skillnad mot kvinnorna, som har en tydlig topp mellan 20 och 25 år, så är männens flyttbenägenhet mer jämn. Män äldre än 30 år har även en något högre flyttbenägenhet än kvinnor i samma ålder. Bland männen i Karlstads kommun är 23-åringarna mest flyttbenägna med 0,19.

### MÄNS BENÄGENHET ATT FLYTTA FRÅN KARLSTADS KOMMUN



# Del 5

## METOD

## METODBESKRIVNING

*Osäkerheten i prognosen ökar i proportion med prognosperiodens längd. Generellt är osäkerheten störst för de åldersgrupper som inte är födda när prognosen görs. Betydande osäkerhet finns även för åldersgrupperna 19-30 år där flyttbenägenheten är stor. Osäkerheten i en befolkningsprognos är förhållandevis mindre för den medelålders och äldre befolkningen vilka brukar vara mindre flyttbenägna.*

Befolkningen i prognosen skrivs fram ett år i taget med befolkningen år 2021 som utgångspunkt. Vid tolkning av prognosen skall has i åtanke att Skatteverkets register endast omfattar i kommunen folkbokförda personer. De som bor i kommunen men inte är folkbokförda där, t.ex. asylsökande, finns således inte med i prognosen. Antalet födda och döda beräknas för varje prognos år genom att befolkningen i varje åldersklass multipliceras med åldersspecifika fruktsamhetstal respektive dödsrisiker.

Fruksamheten för kvinnor i olika åldrar beräknas som kvoten mellan antalet födda barn till mödrar i en viss ålder och medelfolkmängden kvinnor i samma ålder.

För att osäkerheten ska bli mindre används befolkningsuppgifter från flera år\*. Dessutom görs en utjämning över

åldrarna. Det läggs även en viss vikt vid fruktsamhetstalen i riket. Under prognosperioden antas fruktsamheten förändras i enlighet med SCB:s prognostiserade ökning för riket.

Dödsriskerna för varje ålder och per kön skattas på riksdatabas som kvoten mellan antalet döda i en viss ålder och medelbefolkningen i samma ålder. Därefter sker en justering av mortaliteten så att den sammanfaller med kommunens totala nivå. Data från flera historiska år\* används, och dödsriskerna antas minska i proportion till SCB:s prognos för riket.

Antalet inflyttare till kommunen under de kommande åren prognostiseras med kommunens byggplaner som bas.

Vilka som flyttar till kommunen i termer av kön och ålder beräknas utifrån inflyttarfördelning för ett antal historiska år\*.

Antalet utflyttare beräknas utifrån ett genomsnitt av utflyttningsbenägenhet ett antal historiska år\*. Utflyttningsbenägenheten i varje ålder multipliceras med folkmängden i motsvarande ålder vilket ger antalet utflyttare efter ålder och kön.

\*Hur många historiska år, och vilka, som används för beräkningen varierar mellan risker, fördelningar och kommuner. Valen föregås av analyser och syftar till att få bästa möjliga träffsäkerhet i prognosen.

## METODBESKRIVNING (forts.)

Det observerade antalet flyttningar i kommunen innehåller endast en begränsad mängd information. Vill man närmare analysera effekterna av flyttningar måste man även studera vilka som flyttar till respektive från kommunen. Flyttarnas socio-ekonomiska situation och ålder har en stor betydelse för utvecklingen av kommunens ekonomi, näringsliv och befolkningsammansättning.

Flyttningar är den demografiska komponent som har störst och snabbast påverkan på demografins utveckling över tiden. Det ligger utanför ramen för denna befolkningsprognos att närmare studera flyttmönster och effekterna av flyttningarna. Men genom att studera flyttnettot efter ålder

(se diagram på tidigare sidor) kan man direkt se hur åldersammansättningen i kommunen ändras på grund av flyttningarna och det går enkelt att få svar på frågor såsom vilka åldersgrupper som ökar respektive minskar och med hur mycket på grund av in- och utflyttningar. Vill man kunna påverka kommunens demografiska och socioekonomiska sammansättning på kort sikt så måste man göra förändringar som påverkar in- och utflyttningsmönstren.

I många av landets kommuner flyttar de yngre åldersgrupperna 19-25 år från kommunen till arbeten och studier på annan ort. I vissa fall kommer de tillbaka och bosätter sig på födelseorten för att bilda familj och

påbörja ett aktivt yrkesliv. Räknat på riksnivå så är de yngre åldersgrupperna mycket flyttbenägna och var femte 21-åring flyttar över en kommungräns varje år (se tidigare diagram). Yngre kvinnor är mer flyttbenägna än yngre män (se tidigare diagram).

# TABELLBILAGA

## FOLKMÄNGD EFTER ÅLDERSKLASS

I tabellen visas folkmängden per olika åldersklasser samt totalt för perioden 2021-2031.

Tabell 1: Folkmängd Karlstads kommun efter åldersklass

Ålder / År	2021	2022	2023	2024	2025	2026	2027	2028	2029	2030	2031
0-5	6 016	6 013	5 938	5 954	6 054	6 159	6 286	6 426	6 584	6 747	6 889
6-9	4 168	4 160	4 325	4 355	4 329	4 327	4 236	4 217	4 261	4 305	4 371
10-12	3 146	3 223	3 213	3 279	3 294	3 357	3 433	3 463	3 452	3 369	3 336
13-15	3 037	3 116	3 149	3 274	3 355	3 347	3 406	3 420	3 483	3 558	3 588
16-18	2 951	3 092	3 265	3 281	3 359	3 389	3 500	3 579	3 576	3 633	3 649
19-24	8 411	8 687	8 948	9 236	9 484	9 676	9 793	9 953	10 110	10 214	10 340
25-44	25 528	25 893	26 492	27 136	27 705	28 175	28 576	29 083	29 558	29 971	30 345
45-64	22 441	22 569	22 682	22 914	23 160	23 388	23 643	23 819	23 937	24 098	24 329
65-79	14 256	14 319	14 347	14 306	14 268	14 245	14 210	14 275	14 458	14 678	14 914
80-100	5 454	5 649	5 903	6 202	6 464	6 746	7 032	7 260	7 471	7 636	7 732
Totalt	95 408	96 721	98 263	99 938	101 473	102 809	104 116	105 495	106 890	108 208	109 494

## FOLKMÄNGD EFTER ÅLDERSKLASS

I tabellen visas folkmängden per olika, i vissa fall överlappande, åldersklasser intressanta för t.ex. det kommunala utjämningsystemet för perioden 2021-2031.

Tabell 2: Folkmängd Karlstads kommun efter åldersklass

Ålder / År	2021	2022	2023	2024	2025	2026	2027	2028	2029	2030	2031
<b>1-5</b>	5 058	5 037	4 954	4 947	5 013	5 087	5 185	5 294	5 422	5 555	5 685
<b>6-12</b>	7 314	7 383	7 538	7 635	7 623	7 684	7 669	7 680	7 713	7 673	7 708
<b>6</b>	1 042	1 027	1 126	1 071	1 014	1 029	1 030	1 048	1 056	1 072	1 098
<b>7-15</b>	9 309	9 473	9 561	9 838	9 964	10 002	10 046	10 053	10 139	10 159	10 198
<b>16-18</b>	2 951	3 092	3 265	3 281	3 359	3 389	3 500	3 579	3 576	3 633	3 649
<b>65-79</b>	14 256	14 319	14 347	14 306	14 268	14 245	14 210	14 275	14 458	14 678	14 914
<b>80-89</b>	4 446	4 607	4 836	5 107	5 332	5 574	5 834	6 033	6 199	6 327	6 374
<b>90+</b>	1 008	1 042	1 067	1 095	1 131	1 173	1 198	1 227	1 273	1 309	1 358
<b>0</b>	958	976	985	1 007	1 041	1 072	1 101	1 132	1 162	1 192	1 204
<b>1-3</b>	2 942	2 884	2 920	2 955	3 004	3 058	3 131	3 216	3 299	3 380	3 459
<b>4-5</b>	2 116	2 154	2 034	1 992	2 010	2 029	2 054	2 079	2 123	2 175	2 225
<b>7-9</b>	3 126	3 133	3 200	3 284	3 315	3 298	3 206	3 170	3 204	3 232	3 273
<b>10-15</b>	6 183	6 339	6 362	6 554	6 649	6 704	6 840	6 883	6 935	6 927	6 924
<b>65-69</b>	5 061	5 004	5 025	5 043	5 011	4 962	5 001	5 073	5 274	5 495	5 627
<b>70-74</b>	4 840	4 784	4 734	4 679	4 694	4 844	4 805	4 831	4 852	4 831	4 795

# BYGGPLANER

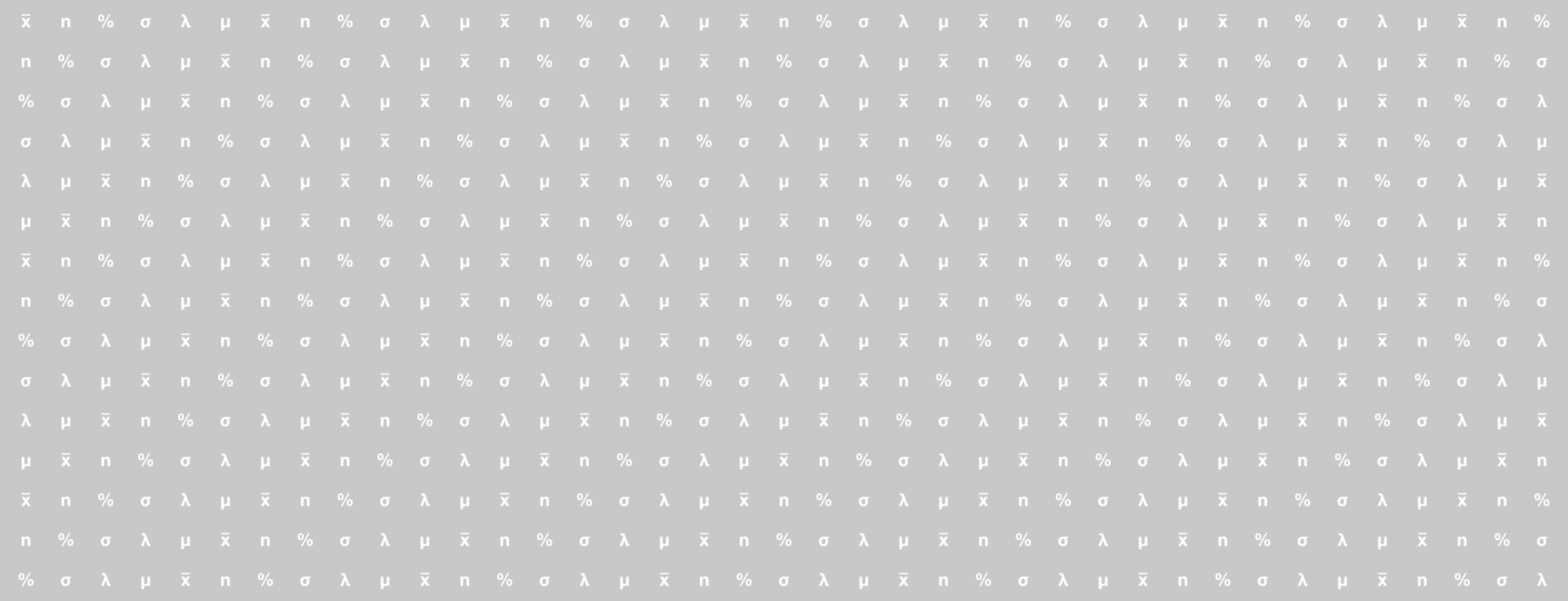


# KOMMUNENS BYGGPLANER UNDER PROGNOSSPERIODEN

I tabellen visas kommunens byggplaner för perioden 2022-2031.

Byggplaner 2022-2031

	2022	2023	2024	2025	2026	2027	2028	2029	2030	2031	Totalt
Små-/Rad-/Par-/Kedjehus	91	184	72	33	270	0	0	0	0	0	650
Flerbostadshus	560	1 108	1 464	1 333	954	0	0	0	0	0	5 419
Studentbostäder/Special	714	286	0	0	0	0	0	0	0	0	1 000
Blandområde	0	0	0	0	0	867	945	975	940	630	4 357
Totalt	1 365	1 578	1 536	1 366	1 224	867	945	975	940	630	11 426



Statisticon AB

Vi ser livet bakom siffrorna

+46 (0)10 130 80 00, [info@statisticon.se](mailto:info@statisticon.se), [www.statisticon.se](http://www.statisticon.se)

Östra Ågatan 31, SE-753 22 Uppsala Klara Södra Kyrkogata 1, SE-111 52 Stockholm Sweden

