

DYKDALBERNA OCH FLOTTNINGEN

Snett över Klarälvens östra älvgren står elva så kallade dykdalber. Namnet dykdalb har sannolikt holländskt ursprung, endera via le de duc d'albe, en spansk krigsförare som 1584 använde konstruktionen för förtöjning av krigsfartyg utanför nederländernas kust, eller från två holländska ord för dyka och pinne. Dykdalber har använts i farleder och hamnar som fästpunkter för gångbroar, ledverk och andra anordningar.

Här i Klarälven har dykdalberna används inom flottningen. Mellan dykdalberna fanns förr förtöjda länsor som samlade upp drivtimmer. Före bogserbåtarnas tid kan pråmar ha förtöjts vid dykdalberna i väntan på att trålas (dras) genom Pråmkanalen. En dykdalb består av tre eller fem stockar som är djupt neddrivna i botten och sammanhållna med järnbultar och järnband.

Karakteristiskt inslag i stadsbilden

På 1930-talet förlorade länsorna sin funktion. Flottningstekniken hade förbättrats och bogsering av timmersläp skedde nu med de så kallade Lustenbåtarna. Långsamt förföll dykdalberna. Numera vårdas dykdalberna av Karlstads kommun som ett karakteristiskt inslag i stadsbilden och en påminnelse om Klarälvens betydelse som transportled



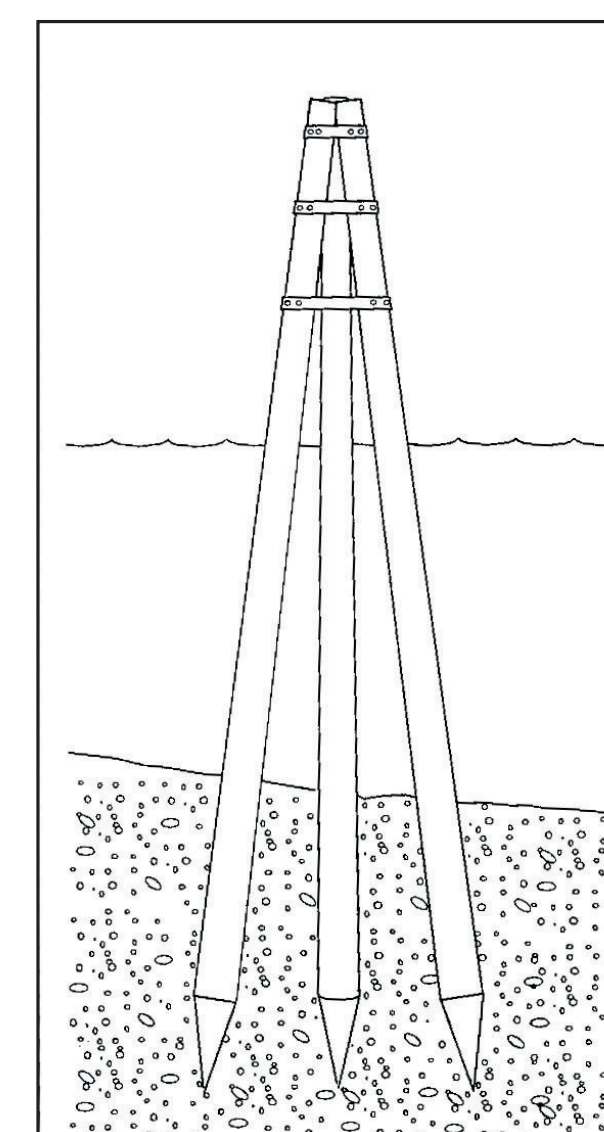
Vy över Klarälven mot Haga med dykdalberna i förgrunden. På andra sidan älven syns "Guldlisten" och Storhyttan eller "Trevåningen" som den också kallades. Foto: Helge Kjellin, 4 december 1940.

Flottning på Klarälven


Timmerflottningen på Klarälven har gamla anor, troligtvis sedan 1600-talet. 1835 bildades Klarälvdalens flottningsförening. Flottarlag såg till att allt timmer som under vintern körts fram fördes nedför älven, sorterades och fördelades på adressaterna.

Under årens lopp har flottleden rensats och byggts ut. Dammar, timmerrännor, murar, stenkistor och skiljeställen anlades. Trysilelv (som Klarälven heter på den norska sidan) hade ett motsvarande system och efterhand kopplades de två systemen ihop och blev en led. Flottningen nådde sin topp 1957 då cirka en miljon kubikmeter timmer flöt nedför älven.

På 1960- och 70-talen övertog lastbilarna alltmer av timmertransporterna. 1985 upphörde flottningen av värmländskt virke på Klarälven. Norskt timmer flottades dock fram till 1991.




Dykdalbernas konstruktion

 Diagonally across the east fork of the river Klarälven, there are eleven 'dykdalb' dolphins. The word 'dykdalb' is probably of Dutch origin—either from le Duc d'Albe, a Spanish officer who used the construction to moor his battle ships off the Dutch coast in 1584, or from the Dutch words for 'dive' and 'pole.' The dykdalb dolphins were used in ship fairways and harbours as points of attachment for footbridges and other constructions. In the river Klarälven the dolphins were linked by booms and used in timber floating to collect drifting logs. Before the time of tug boats, barges were likely moored to dolphins while waiting to be towed through the Barge Canal. A dykalb consists of three or five logs deeply pounded into the river bed and held together by iron bolts and steel strips.

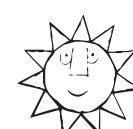
In the 1930s the booms lost their function as timber was

towed in rafts by the so called Lusten tugboats, and gradually the dykdalb dolphins deteriorated. Today the dolphins are maintained by Karlstad municipality as a characteristic feature of the city scenery and as a reminder of the river's importance as a means of transportation.

 Im östlichen Flussarm des Klarälvs steht eine Reihe von elf sogenannten Duckdalben.

Der Name Duckdalben kommt vermutlich aus dem Holländischen; entweder von dem spanischen Kriegsherrn le Duc d'Albe, der die Konstruktion im Jahre 1584 zum Vertäuen der Kriegsschiffe vor der holländischen Küste benutzte oder von den holländischen Wörtern für „tauchen“ und „Pfahl“. Duckdalben dienten in Fahrgevässern und Häfen zur Befestigung von Überführungen, Anlegern und anderen Konstruktionen. Hier im Klarälv

wurden die Duckdalben jedoch beim Flössen benutzt. Damals waren zwischen den Duckdalben Stangen befestigt, um lose treibende Stämme in der Flussmitte zu halten. Vor der Zeit der Schleppdampfer wurden wahrscheinlich die Lastkähne an den Duckdalben vertäut, während sie darauf warteten, durch den Pråmkanal geschleppt zu werden. Ein Duckdalbe besteht aus drei oder fünf tief in den Grund getriebenen Stämmen, die mit Eisenbolzen oder Eisenbändern zusammengehalten werden. In den 30-er Jahren des vorigen Jahrhunderts verloren die Stangen zwischen den Duckdalben ihre Funktion. Die Flösse wurden nun von den sogenannten Lustenschleppern gezogen und die Duckdalben verfielen allmählich. Heute werden die Duckdalben von der Stadt Karlstad als ein charakteristisches Merkmal im Stadtbild und eine Erinnerung an die Bedeutung des Flusses als Transportweg erhalten.



KARLSTADS KOMMUN

I samarbete med

Värmlands Museum, Carlstads-Gillet, Karlstad Lever och Karlstads Hembygdsförening

UPPSATT 2008