



Sandgrundsgatan, kvarteret Udden 5, 6 och 7

Stadsvillorna i kvarteret Udden 5, 6 och 7

SANDGRUNDSGATAN TILLKOM sedan Garvareådran fyllts ut 1912–1913 och Sandgrund på så sätt förenats med Tingvallaön. Norr om Biskopsgården på Sandgrundsgatans södra sida byggdes 1918–1919 tre stora stenvillor i nationalromantisk stil. Arkitekter var i tur och ordning Simon Svensson, Knut Jonsson och Carl Crispin, den senare vid denna tid stadsarkitekt i Karlstad. De avskiljs från gatan med murar och på sydsidan finns stora trädgårdsanläggningar med ädla lövträd. Husen är byggda i två våningar med källarvåning och vindsvåning, ursprungligen avsedda som privatbostäder för en familj. De har valmade tegeltäckta tak, entréer och balkonger med räcken i smidesjärn, altaner och verandor utsmyckade med prydnadsurnor i gjutjärn, burspråk och utvändiga stentrappor. Under årens lopp har garagebyggnader tillkommit och de ursprungliga enfamiljstvillorna delats upp så att uthyrning kan ske. Av de stora träden har många försvunnit så att av sju ekar vid Udden 6 finns nu endast tre kvar, och särskilt vid Udden 7 mot Västra Torggatan har flera stora träd fällt 2008. Alla tre villorna har välbevarad exteriör, i synnerhet kvarteret Udden 6, varför vi valt att beskriva den närmare.

Beskrivning av Sandgrundsgatan 3, kvarteret Udden 6

Byggnadsåret var 1918 och arkitekten Knut Jonsson. Huset är uppfört i betong på en stensockel och har valmat tak belagt med glaserat holländskt tegel. Stensockeln är spritputsad och fasaden putsad i en ljus gulgrå kulör. Huvudingången ligger i nordöstra hörnet och köksingången på

trädgårdssidan. Fönstren förekommer i en till tre lufter och kompletteras av burspråk både på nedre och övre våningen. Fönstren är spröjsade och några har blyinfattade färgade glas. Mot söder finns en stor inbyggd veranda med valv mot trädgården.



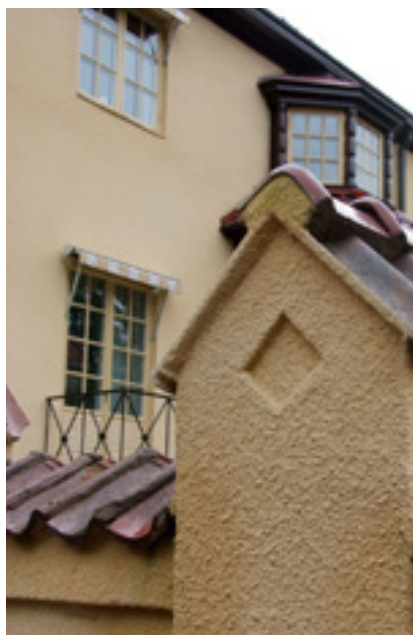
Sandgrundsgatan 3. Uppfört 1918 efter ritningar av arkitekt Knut Jonsson. Foto: Karlstad Lever 2008.

Renovering och ändringar

När den nuvarande fastighetsägaren tillträdde 1977 gjordes grundläggande reparationer. Utfyllnaden av Garvareådran under huset hade nämligen sjunkit, varför grundförstärkningar utfördes och ett nytt betonggolv göts i källaren. Nytt kök och badrum installerades också och en varsam utvändigt och invändigt renovering gjordes. 1988 inreddes vindsvåningen, takkupor tillkom och trappor ändrades så att vardera av de tre planen kunde brukas av en familj. Vissa ändringar av planlösningen gjordes för att bygga kök och badrum. Man eftersträvade att lämna exteriören i originalskick, sålunda

utformades takkuporna på vindsvåningen efter ursprungliga ritningar och utvändiga trappor lämnades oförändrade. Vid reparationer av yttertaket har man lyckats få tag i samma slags holländska glaserade tegel som det ursprungliga.

Interiören i plan ett karakteriseras av öppenhet med stora sammanhängande rumsytor, burspråk och fönster som ger ljus från flera håll, valvöppningar och rundade innertak med inbyggda hålkärl. En ektrappa som förband plan ett och plan två måste vid ombyggnaden 1988 rivas och ersättas med en vanlig trappuppgång.



Detaljer i nationalromantisk stil på Sandgrundsgatan 3. Foto: Cecilia Hellekant 2008.

Betydelse i stadsrummet

Läget för dessa hus med utsikt både över älvens västra gren och museiparken med Värmlands Museum i bakgrunden hör till de mest exklusiva i Karlstad. De är utmärkta representanter för högre ståndsbostäder i städer byggda strax före 1920-talet, då man kunde anställa personal för att sköta så spatiösa

och luxuösa familjebostäder. Numera utgör de högklassiga bostäder för flera familjer, och kan samtidigt genom sin exteriör erbjuda en bild av ett skede i Karlstads utveckling.

Status i kommunens detaljplan

Hela kvarteret ligger inom riksintresset för kulturminnesvården. Biskopsgården med omgivande park är byggnadsminnesförklarad, enligt beslut från 1935. Däremot finns inget uttalat skydd för villorna men de ligger inom det område som pekades ut som en kulturhistoriskt värdefull miljö i kommunens inventering 1984.

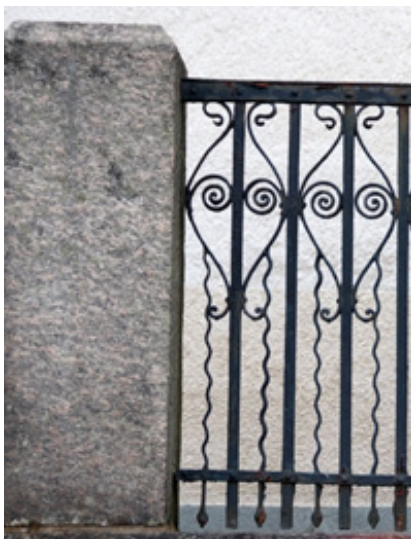
År 1945 fastställdes en stadsplan för kvarteret. Den har sedan kompletterats med en särskild detaljplan för bryggeritomten från 1996, där varsamhet med Biskopsgårdens omgivning i kvarteret betonas.



Detaljer från bostadshuset vid Sandgrundsgatan 5. Foto: Cecilia Hellekant 2008.

Föreningens tolkning och kommentar

Kvarteret Udden, där sammanlagt sex stadsvillor från 1910-talet omger Biskopsgården, byggd omkring 1780, utgör en traditionsrik och



Detaljer från stadsvillorna i kvarteret Udden. Foto: Cecilia Hellekant 2008.

stämningsskapande miljö, belägen mellan rutnätsstaden och Sandgrunds vattenomflutna park med kulturbyggnader. Utmed älven bildar fasader, murar och höga träd en sammanhängande avgränsning. Mellan Stadshotellet och villorna ligger nybyggda bostadshus från slutet av 1990-talet, vilka efterträtt Karlstadsbryggeriets ståtliga byggnad, som revs på 1970-talet. De nybyggda husen ansluter sig till kvarterets atmosfär genom att utrymme lämnats mellan dem, höjden harmonierar med stadsvillornas och en mur avgränsar dem mot gatan.

Stadsvillorna i kvarteret har var och en ett högt arkitekturhistoriskt värde som representanter för den nationalromantiska byggnadsstilen. De har dessutom ett samhällshistoriskt värde som en påminnelse om en gångens tids sociala skiktning och ägarnas och deras familjers samhällsställning. Kvarterets läge och bebyggelse är unikt i Karlstad.

ELISABET LARBERG



Flygvy över kvarteret Udden. Foto: Torben Tildeberg 2008.