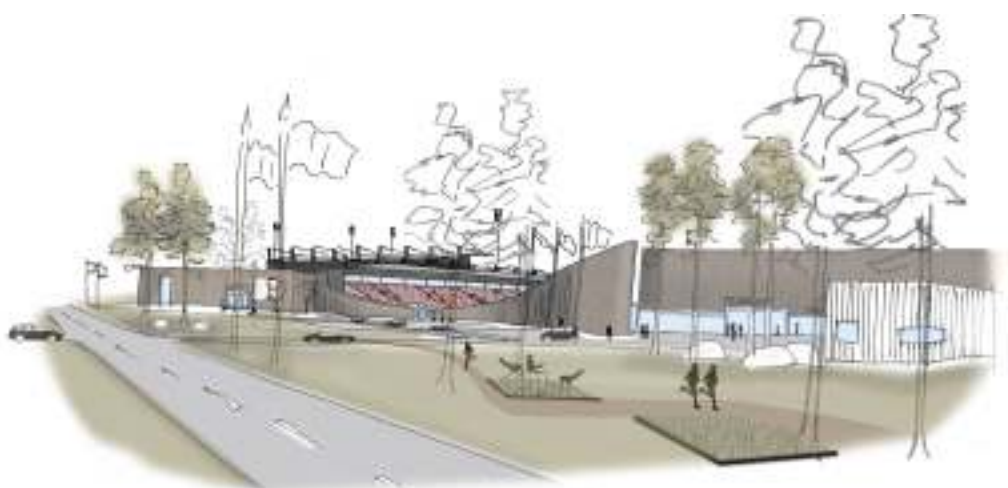


# **Slutrapport för avslutad utredning – Utredning om behovet av idrottsarenor i Karlstad, ”Arenautredningen”.**

Dnr KFN-2012-589 Dpl 45

Dnr TFN-2012- 2291 Dpl 45

Dnr SBN-2012- 173 Dpl 45



Skiss: Tengbom

## INNEHÅLLSFÖRTECKNING

1	Uppdragets bakgrund .....	4
1.1	Problemställning .....	4
1.2	Uppdragsbeställare .....	5
1.3	Bakgrund till uppdraget .....	5
1.4	Uppdragets syfte .....	5
1.5	Uppdragets mål .....	5
1.6	Omfattning .....	5
2	Slutsatser .....	5
2.1	Sammanfattning av uppdragets förslag .....	5
2.2	Lokalisering: .....	7
2.3	Etappindelning: .....	7
2.4	Finansiering och prioritering: .....	8
3	Utredningsmaterial .....	8
3.1	Tidigare utredningar: .....	8
3.2	Analys av befintliga anläggningar .....	8
3.2.1	Tingvalla IP: .....	8
3.2.2	Tingvalla isstadion: .....	9
3.3	Arenakrav .....	10
3.4	Analys av föreningar och trender .....	11
3.4.1	Föreningar som bedriver verksamhet på Tingvalla IP och isstadion ..	11
3.4.2	Statistik .....	11
3.4.3	Sammanfattning av tendenser från statistikmaterialet .....	12
3.5	Omvärldsbevakning: .....	13
3.6	Föreslagna ambitionsnivåer: .....	18
3.7	Finansiering och driftsformer: .....	18
3.7.1	Extern finansiering .....	19
3.7.2	Analys över för- respektive nackdelar för olika drifts- och investeringsformer .....	20
3.7.3	Möjlig exploatering: .....	21
3.8	Lokalisering och beroenden: .....	26
3.8.1	Lokalisering: Förslag till lokalisering av ny arena/arenor som kompletterar/ersätter Tingvalla IP .....	26
3.8.2	Faktorer som påverkar lokalisering .....	29
3.9	Energi och uppvärmning .....	29
3.10	Gestaltning: .....	30
3.11	Idrottsrörelsen önskemål .....	30



4	Uppdragsförlopp .....	33
4.1	Genomförande .....	33
4.2	Organisation.....	33
5	Erfarenheter.....	34
5.1	Utbildning i uppdraget.....	34
5.2	Ändringshantering .....	34
5.3	Dokumentation.....	34
5.4	Leverans och överlämning.....	34
5.5	Källor .....	34
6	Bilagor .....	34

**KULTUR- OCH FRITIDSFÖRVALTNINGEN**

**Strategisk stab**

**Slutrapport** 2014-02-11

Jonas Kirvall, 054-540 24 31

jonas.kirvall@karlstad.se

KFN

SBN

TFN

## **1 Uppdragets bakgrund**

### **1.1 Problemställning**

Karlstad vill vara en attraktiv stad för boende och besökare. En stad av Karlstads storlek förväntas ha ett visst utbud och standard på sina arenor för elit- och breddidrott. Det har byggts många sporthallar, konstgräsplaner, näridrottsplatser, utegym och badhus under den senast 10-årsperioden men satsning på match- och tävlingsarenor har låtit vänta på sig.

Befintliga arenor är slitna och omfattande renoveringar behöver påbörjas under kommande år om inte beslut fattas om ny- och reinvesteringar i nya och befintliga anläggningar. Detta brukar betecknas som så kallade förgävesinvesteringar. Exempelvis så kan IF Göta inte längre arrangera mästerskap på nuvarande Tingvalla IP och Karlstad Grand Prix kan vara i fara om anläggningsfrågan inte löses. För bandylag i högsta serien kommer krav på att det skall finnas tillgång till en hall att spela i. Svenska Fotbollsförbundet och Svenska Amerikanska fotbollsförbundet har också öka sina arenakrav vilket sammantaget gör att gårdagens arenor inte uppfyller morgondagens krav.

Arenakraven ökar på kommunernas anläggningar. Dessa är inte tvingande för kommunen men för föreningen. Kommunen kan alltid avstå men det får då konsekvenser för föreningar som elitsatsar.

I stadsutvecklingen så ökar behovet på attraktiv mark och Tingvalla IP, Färjestads IP och Regementets IP är eftertraktade för exploatering i staden. Detta kan frigöra kapital till arenasatsningen.

Dagens publik förväntar sig att när man lämnar TV-soffan för att se ett arrangemang live så är förväntningarna på upplevelser, utbud och komfort höga i dag, en modern idrottsmiljö!

Karlstads kommun har som mål att vara en av Sveriges fyra främsta evenemangsstäder vilket ställer krav på arenor och dess infrastruktur

## **1.2 Uppdragsbeställare**

Mats Ahrén, kultur- och fritidsdirektör

## **1.3 Bakgrund till uppdraget**

Av kommunfullmäktige beslutad Strategisk plan för 2013-2015 under rubriken ”Attraktiv stad” gavs i uppdrag till KFN, TFN, SBN att ”Genomföra och presentera en samlad utredning av arenabehovet i Karlstad utifrån idrottsrörelsens önskemål, kommunens bedömda resurser och möjlighet till extern finansiering”. Kultur- och fritidsnämnden har haft huvudansvaret för uppdraget.

## **1.4 Uppdragets syfte**

Uppdraget syftar till att utifrån en helhetssyn lägga fast en långsiktig inriktning, prioritering och ambitionsnivå för arenor utifrån idrottsrörelsens önskemål och behov. En avvägning mellan kommunens resurser och idrottsrörelsens behov ska göras som underlag till beslut. Lösningen ska utgå från ett basbehov som är utvecklingsbart för framtida ökade behov. Utredningen ska vara en presentation av ett samlat arenabehov med alternativa inriktningsförslag för idrotter som bedriver verksamhet på Tingvalla IP och Tingvalla isstadion. Indirekt berörs även andra idrottsplatser som föreningar på Tingvalla IP och Tingvalla isstadion använder.

## **1.5 Uppdragets mål**

Utredningen ska ange förslag på lokalisering, etappindelning, prioriteringsordning och finansiering.

## **1.6 Omfattning**

Uppdragets omfattning finns beskrivet i detalj i uppdragsbeskrivningen och omfattar bland annat:

- Kartläggning av nuläget
- Omvärldsbevakning
- Ambitionsnivå
- Finansiering och driftsformer
- Lokalisering och beroenden
- Gestaltning

# **2 Slutsatser**

## **2.1 Sammanfattning av uppdragets förslag**

Sammanfattningsvis innehåller Arenautredningen två spår:

Spår 1 rör Tingvalla isstadion där förslaget har följande huvudprinciper:

- Ett mindre påkostat och betydligt enklare alternativ föreslås i förhållande till tidigare förslag.
- En enkel överbyggnad av Tingvalla isstadions ispist med en byggnad som är 122 meter lång och 80 meter bred som motsvarar en matchplan för bandy.
- Hallen kommer att värmas upp med främst överskottsvärme från befintlig kylanläggning och beräknas få ett inomhusklimat på 6-8°C.
- Skridskoåkarna får tillgång till en rundbana med 250 meters varv.

- Ispistens totala längd på 181 meter föreslås vara kvar.
- På resterade yta som inte bebyggs, behålls en utomhusyta för skridskosporter på 67x45m.
- Omklädningsrummen vid Racketcenter renoveras och byggs ihop med bandyhallen.



Skiss: Tengbom

Spår 2 rör Tingvalla IP där förslaget har följande huvudprinciper:

- Nuvarande Tingvalla IP lämnas för att ge plats för exploatering av kontor och bostäder.
- Nuvarande Färjestads IP lämnas som idrottsplats, förutom en bollplan för Färjestadskolan för att ge plats till bostäder.
- Nuvarande Regementets IP och Massas Äng lämnas till förmån för ny utryckningsväg från "Blåljusbyn".
- Ett nytt område, Sannafältet sportcenter, etableras norr om Norra fältet, omfattande kvarteren Breitenfeldt och Wittstock.
- Sannafältet sportcenter föreslås att innehålla en:
  - Friskvårdanläggning.
  - Ny modern fotbollsarena med konstgräs med möjlighet att även inrymma spel för Amerikansk fotboll.
  - En B-plan med konstgräs för Amerikansk fotboll och fotboll.
  - En friidrottsarena med 8 löparbanor runt om.
  - En kastplan för långa kast (diskus, slägga och spjut) och kula.
  - En reserverad yta för en framtida inomhushall för friidrott.
  - Plats för en motionscentral som binder ihop Sannafältet sportcenter med I2 skogen för promenader, löpning, skidåkning, MTB cykling.
  - Ett utomhusgym



Skiss: Tengbom

## 2.2 Lokalisering:

Ett nytt idrottsområde föreslås förbli förlagt norr om Norra Fältet och söder om Sanna Allé. Området är idag planlagt för idrottsändamål enligt detaljplan 1780K-32-P2004/17, omfattande kvarteren Breitenfelt och Wittstock.

Stadsbyggnadsförvaltningen beslutade 140122 att ge området namnet Sannafältet sportcenter.



Kartor ur gestaltningsprogram för Sannafältet sportcenter (Tengbom)

Området är ca 12 hektar stort, ca 120 000 m<sup>2</sup>. Området är planlagt för främst idrottsändamål och har vissa restriktioner för bland annat placering av byggnader, byggnadshöjd, vägars placering och bevarande av träd. De tilltänkta arenorna har placerats efter de möjligheter som den befintliga detaljplanen medger.

## 2.3 Etappindelning:

En överbyggnad av Tingvalla isstadion föreslås ske i olika etapper. I etapp 1 byggs nuvarande matchplan in i en enklare byggnad på 80x122 meter. Byggnaden byggs så pass stor att den i ett senare skede kan graderas upp till den standard och kapacitet som krävs för spel i Elitserien. Byggnaden föreslås även ge utrymme för att i en senare etapp möjliggöra en sista överbyggnad av resterande isyta för att bland annat möjliggöra ett 400 metersvarv för skridsko.

Vid Sannafältet sportcenter föreslås att fotbollsarenan i etapp 1 byggs för att uppfylla kraven för Damallsvenskan och Superettan. I etapp 2 ska det vid behov ge möjlighet att gradera upp arenan till Allsvensk standard.

Friidrottsarenan föreslås att i etapp 1 byggas för att motsvara kraven för att arrangera ett Friidrotts SM och ett Folksam Grand Prix. Etapp 2 blir att säkerställa så att anläggningen klarar av ett internationellt mästerskap. Här kommer en rad faktorer att samverka för vad som kvarstår att uppfylla i etapp 2, bland annat uppvärmningsmöjligheter i en friidrottshall, media och hospitality i kringliggande arenor.

Friskvårdsanläggningen byggs i etapp 1 för att motsvara dagens behov, men kan byggas ut om behoven ökar.

## **2.4 Finansiering och prioritering:**

Karlstads kommun kan inte bygga och bekosta hela anläggningsbeståndet själva, utan är beroende av extern finansiering. Extern finansiering kan vara allt från samverkan med aktuella idrottsföreningar, deras partners, extern finansiär, företag eller organisation. Att verksamheten flyttas från Tingvalla IP ger en möjlighet att exploatera området med byggrätter som beräknas ge ett netto på mellan 30-50 miljoner, men kräver bullerdämpande åtgärder eller byggnader, tex. kontor längs E18 innan bostäder kan byggas innanför. Först att etablera sig på Sannafältet sportcenter blir troligtvis en friskvårdanläggning som till 100 procent har egen finansiering.

Fortsatt finansiering och prioritering får beslutas senare då extern finansiering får styra den fortsatta utvecklingen. Andra faktorer som är styrande och vägledande är andra kommunala beslut, fastigheternas status och idrottsrörelsens behov. Ett beslut får tas senare i varje enskilt fall. Inga beslut finns beslutade om ekonomi. Dagens ambition från Karlstads kommun är att genomförandetiden är planerat från 2016 till 2026.

## **3 Utredningsmaterial**

### **3.1 Tidigare utredningar:**

Utredningen har tagit hänsyn till tidigare utredning och beaktat dess innehåll. Angående Tingvalla isstadion har ett mycket gediget arbete lagts ner och ett oerhört professionellt förslag om överbyggnad har presenterats. Förslaget kostnad blev för hög och den här utredningen presenterar ett betydligt enklare förslag. För Tingvalla IP har tidigare genomförd förstudie beaktats, då dess innehåll till stor del fortfarande är aktuellt. Prepart ABs innovativa förslag om en kombinerad fotbolls och friidrotts arena med utskjutbara läktare har lämnats, då det visar sig att det inte finns nordiska referensobjekt och ledande leverantörer av teleskopläktare avråder en sådan lösning. Omställningen från fotboll till friidrott och tvärs om, har för långa ledtider och lämpar sig endast för arrangemang. Förslaget har däremot andra gångbara lösningar som samutnyttjande av gemensamma ytor som har beaktats. Utredningen har även beaktat det aktuella planprogrammen för området mellan S:a Råtorp och Klaramotet samt planprogrammet för ny akutläkarbas och ny uttryckningsväg.

### **3.2 Analys av befintliga anläggningar**

#### **3.2.1 Tingvalla IP:**

##### Historik

Tingvalla IP invigdes i augusti 1919 på sin nuvarande plats. Från början fanns en liten träläktare och Tingvalla IP användes sommartid för friidrott och fotboll. På vintertid spolades det upp is fram till säsongen 66/67. Anläggningen kom så småningom att tillföras en större träläktare för 1000 personer samt att ståplatsläktare växte upp runt om. 1969/70 gjordes en större renovering av Tingvalla IP. Den gamla träläktaren revs och en betongläktare byggdes som finns kvar än idag. Förrådslängan i väster byggdes även då. Ny fotbollsplan anlades med eluppvärmd markvärme i form av direktverkande el samt även med plantäckning. Markvärmerna har knappt använts sedan -80 talet pga. höga driftskostnad och



sedermere även defekt anläggning. I samband med omläggningen av fotbollsplanen 2003 togs anläggningen bort helt. Plantäckningen användes en bit in på 90-talet innan den blev uttjänt. Delar av rullen för plantäckningen finns fortfarande kvar. Vid renoveringen 69/70 lades det stybbanor. Allvädersbanor med Rubtan lades till SM i friidrott 1975. Banorna har lagts om till Skansport 1987 och 2003 då även fotbollsplanen lades om.

#### Anläggningsstatus

På Tingvalla IP har ingen utredning om anläggningens status gjorts ur ett fastighetsperspektiv. Anläggningen upplevs sliten och omodern. Betongläktaren är i stort behov av renovering. Den senaste större renoveringen gjordes 1969/70. Fotbollsplanen och löparbanorna är från 2003. Löparbanorna är 12 år och har på sin höjd 5 år till innan de vittrar söder och måste bytas ut helt. Anläggningen har 6 banor runt och 7 banor på upploppet. Anläggningen kan inte kompletteras med en 8:e bana utanför den 7:e då det inte finns tillräckligt med plats fram till den befintliga betongläktaren. Alternativ skulle vara att flytta hela fotbollsplanen och löparbanorna 1,25 m norrut. Att bygga ut till 8 banor runt om kommer inte att få plats i väst-östlig riktning.

#### Verksamhetsperspektiv

På Tingvalla IP spelas ca 35 matcher varje år samtidigt som friidrotten har Tingvalla IP som sin hemvist för daglig träning. Det finns en ständig verksamhetskonflikt där alla vill ha större tillgång till anläggningen. Liknande problem finns i andra delar av landet där friidrott och fotboll samsas om samma anläggning. Senast har Umeå och Linköping valt att dela verksamheterna i var sin anläggning. Fördelen med en sådan delning är att fotbollen ges möjlighet till att följa den internationella och nationella trenden med att kunna skapa en kompakt och modern fotbollsplan utan löparbanor mellan åskådare och matchplan. Idag klarar Tingvalla IP knappt av seriekraven för division 1 herrar eller Damettan. I bilagan för arenakrav finns utförligare beskrivning om vilken typ av verksamhet Tingvalla IP klarar respektive inte klara.

### **3.2.2 Tingvalla isstadion:**

#### Historik

Tingvalla isstadion invigdes i november 1967 med en konstfrusen bana. Ispisten fick en längd på 181 meter för att tillgodose skridskoåkarna med en 400 meters bana. Den stora ispisten gjorde att bandyn kunde säkerställa god iskvalité och att isytan möjliggjorde nästa två fullstora träningsplaner. Under slutet av 1990-talet gjordes några större ändringar. Huvudplanen, som tidigare legat mitt på isytan, flyttades söder ut mot nuvarande Racketcenter och en permanent läktare byggdes utefter kortsidan. Arenan fick därigenom en tydligare inramning och den nya läktaren gav också ett visst vindskydd. År 2007 böts köldmedia ut från ammoniak till koldioxid.

#### Anläggningsstatus

Tidigare utredningar har utvisat att anläggningen är i mycket dåligt skick. En elrevision gjordes för ett par år sedan som har påtalat att belysningen inkl

belysningsstolpar bör bytas ut inom de närmsta åren. Alla byggnader är i dåligt eller mycket dåligt skick, omklädningsrummen är i stort renoveringsbehov, läktarna är renoverade i olika omgångar och den västra läktaren uppvisar sättningar. En konsult har räknat att en renovering av hela anläggningen beräknas kosta minst 50 miljoner. Om beslut dröjer om renovering eller överbyggnad, så kommer förgävesinvesteringar att tvingas genomföras för att inte anläggningen ska behövas stängas.

#### Verksamhetsperspektiv

Bandyn har en förhållandevis stark position i Karlstad (12 plats) i en jämförelse nationellt (20 plats), sett till deltagartillfällena 7-20 år. Bandyn i Karlstad uppvisar en imponerande historia på såväl herr- som damsidan. På herrsidan med IF Göta från 30-talet fram till 60-talet och IF Boltic med bla nio SM guld under perioden 1979 till 1995. På damsidan med IF Boltic och Västerstrands AIK från början av 80-talet fram till 2007. De senaste årens tillkomst av bandyhallar har gjort att bandyns attraktionskraft i Karlstad ur ett nationellt perspektiv har minskat. För att inte luften på sikt ska gå ur bandyn i Karlstad krävs en överbyggnad av Tingvalla isstadion för att vädersäkra verksamheten samt för att behålla sin position nationellt.

Skridskosporten har för nuvarande en mycket ringa ungdomsverksamhet och behöver inte och kan inte motivera en anläggning med 400 meters bana.

Erfarenheter visar från bland annat Trollhättan (250 m varv) att verksamheten har ökat markant sedan verksamheten flyttade inomhus och kunde vädersäkras och bedrivas i en modern miljö.

Tingvalla isstadion klarar dagens verksamhet och de arenakrav som finns. Det största problemet är att Tingvalla isstadion är i mycket stort renoveringsbehov och är en omodern och otidsenlig idrottsmiljö.

I bilagan arenakrav finns specificerat vad Tingvalla isstadion klarar av i förhållande till arenakraven för bandy.

### **3.3 Arenakrav**

Varje specialidrottsförbund har sina egna arenakrav utifrån mått på idrottsytan, publikkapacitet och faciliteter mm beroende på nivå i seriesystemet eller nivå på mästerskapen. Arenakraven är ibland avancerade och har ofta bäring på de internationellt uppställda kraven, säkerhet, lagar och förordningar. Svenska Fotbollsförbundet har varit normbildande och föregångare med att specificera funktioner och ytor i detalj. Svenska Fotbollsförbundet har tagit beslut senast i november 2013 och januari 2014 om att införa nya och mer omfattande krav som gäller de högsta serierna i fotboll från 2014. Svenska Amerikanska fotbollsförbundet har i oktober 2013 tagit nya och betydligt mer omfattande krav som gäller för högsta serien, Superserien. Svensk Friidrott har i omgångar stramat upp arrangörskriterierna för främst SM i friidrott. Numera ges inte dispens för en anläggning med 6 eller 7 banor på upploppet. Svenska bandyförbundet har omfattande krav för nybyggnation av bandyhallar.

I bilaga för Arenakrav finns det sammanställt för olika serier och mästerskap. I kolumn 2 redovisas vad Tingvalla IP eller Tingvalla isstadion har för faciliteter idag. Under respektive serie är kravet markerat med grönt för att kraven uppfylls, rött för att arenan ej uppfyller kravet samt mörkgrönt för att kravet uppfylls via temporär lösning. Grå färg anges när det inte är aktuellt eller krav saknas. Dispenser kan ges från fall till fall, men är ofta tidsbegränsade.

### **3.4 Analys av föreningar och trender.**

#### **3.4.1 Föreningar som bedriver verksamhet på Tingvalla IP och isstadion**

På Tingvalla isstadion har 5 st bandyföreningarna och en skridskoförening sin verksamhet:

- IF Boltic
- Karlstad Bandy
- Mosseruds GF
- Delta BK
- Västerstrands AIK
- Karlstads Skridskoklubb

Föreningarna både tränar och spelar sina matcher på Tingvalla isstadion.

På Tingvalla IP bedrivs friidrottsverksamhet för:

- IF Göta Karlstad
- Friidrottsgymnasiet, ca 40 elever.
- Friidrottsuniversitetet, ca 10 studenter.

Pga säkerhet bedrivs kastverksamheten på kastplanen Massas Äng på Norra Fältet.

Tingvalla IP är även Karlstads representationsarena för fotboll och Amerikansk fotboll:

- QBIK, bästa damlag i fotboll 2013, tränar och har sin hemvist på Västerstrands IP
- Karlstad BK, bästa herrlag i fotboll 2013, tränar och har sin hemvist på Våxnäs IP.
- Carlstad Crusaders, Amerikansk fotboll i Superserien, tränar på ett flertal idrottsplatser i Karlstad och har sin hemvist på Färjestads IP.

#### **3.4.2 Statistik**

Enligt uppdragsbeskrivningen ska det tas fram underlag för medlemmar och deltagartillfällen för föreningarna/idrotterna som har verksamhet på Tingvalla IP och Tingvalla Isstadion.

Ingen säker statistik för antalet medlemmar i varje förening och idrott finns att tillgå. Nedan visar en ungerfärlig uppskattning på antal medlemmar/idrott enligt ”Ansökan om Grundstöd” till kultur- och fritidsförvaltningen de senaste åren:

Antal medlemmar	Totalt	Flickor 7-20 år	Pojkar 7-20 år
Bandy	270	70	200
Ishockey	650	50	600
Konståkning	Ingen uppgift		
Skridsko	Ingen uppgift		
Friidrott	1040	640	500
Amerikansk fotboll	80	10	70
Fotboll	5000	1400	3600

För deltagartillfällen finns en mycket mer säkerställd statistik från Riksidrottsförbundets statistikavdelning. I bilaga statistik finns utförliga tabeller och diagram för deltagartillfällen nationellt och lokalt.

### 3.4.3 Sammanfattning av tendenser från statistikmaterialet

Från statistikmaterialet framgår följande tendenser:

#### Bandy

- Sedan 2003 har bandyn minskat i Karlstad med över 50 procent och nationellt med ca 20 procent (deltagartillfällen 7-20 år).
- Nationellt på plats 20 i antalet deltagartillfällen och på 12:e plats lokalt.
- Betydligt fler killar än tjejer i Karlstad.
- I riket ligger andelen aktiva kvinnor på mellan 5-10 procent de senaste åren.

#### Fotboll

- Den idrott som flest tjejer och killar ägnar sig åt.
- Ligger förhållandevis konstant för både killar och tjejer i Karlstad och nationellt.
- Ungefär dubbelt så mycket aktivitet för pojkar som för tjejer i Karlstad.
- Ca 20-30 procent av de aktiva i landet är kvinnor.

#### Friidrott

- Svårbedömd lokalt då endast en förening ingår i statistiken.
- En av de större idrotterna i Sverige sett till medlemmar och aktiviteter.
- Liten ökning i aktivitet nationellt (medlemsantalet ökar desto mer).
- Dubbelt så mycket aktivitet för tjejer som för killar i Karlstad.

#### Amerikansk fotboll

- En liten sport nationellt men som växer något (82 föreningar 2011).
- I stort sett bara manliga utövare.

#### Ishockey

- Konstant nivå lokalt avseende aktiviteter.
- En liten minskning nationellt avseende aktiviteter.
- Nästan bara manliga utövare lokalt och nationellt.

#### Konståkning

- Lokalt en liten sport som minskar.
- Nationellt på plats 14 i antalet deltagartillfällen och på 34:e plats lokalt.
- Majoriteten är tjejer (ca 4 av 5).

#### Skridskor

- Lokalt nästan ingen registrerad verksamhet.
- Minskar i aktivitet nationellt med ca en tredjedel.
- Mycket medlemmar (ca 20 000) i landet på grund av motions- och friluftsaktiviteter.
- Lokalt ungefär lika mycket män och kvinnor, nationellt något mer män.

#### Kön

En könsanalys av idrotterna skulle visa att konståkning är den idrott med störst andel tjejer medan fotbollen, med stor marginal, har störst antal. Även friidrott får ses som en stor tjejidrott med ett högt antal kvinnliga utövare. Friidrott och fotboll är således två viktiga idrotter för tjejer i Karlstad. Ishockey, amerikansk fotboll och bandy är idag idrotter i Karlstad som i stort sett enbart utövas av killar.

#### Källor

RF, 2011 ”Idrotten i siffror”; RF, LOK-stöd statistik 2003-2012; RF, ”Andelen kvinnor inom idrotten – tidsserie” ; RF, 2005, ”Ungdomars idrotts- och motionsvanor – En statistisk undersökning våren 2005”.

### **3.5 Omvärldsbevakning:**

Ur ett historiskt perspektiv har kommunen tagit ett stort ansvar för idrottens anläggningar. På 2000 talet har en förändring skett med att idrottsföreningar, idrottsföreningars fastighetsbolag eller rena fastighetsbolag bygger idrottsanläggningar. Kvar står det faktum att mycket få anläggningar klarar av att drivas utan att kommunen i någon form går in med ett betydande driftstöd. Ishockeyn var föregångare med att bygga och driva egna anläggningar. Färjestads BK var en av pionjärerna med att bygga en anläggning inte bara för idrotten utan även för sponsorer och publik med större och attraktivare merytor. Fotbollen har på senare år valt att gå samma väg för att på ett snabbare sätt utveckla och göra en nödvändig ambitionsökning för att tillhandahålla moderna anläggningar.

#### Nya fotbollsarenor

Nya fotbollsarenor som har byggts de senaste åren är många. Merparten av de nya stora anläggningarna är byggda av extern part men med ett betydande kommunalt driftstöd. I den översta klassen finns Friends Arena och Stockholmsarenan för flera miljarder. I ett övre mellanskikt Gamla Ullevi i Göteborg och Swedbank Stadion i Malmö för 350 till 700 miljoner. I ett nedre mellanskikt bla Linköping Arena, Myresjöhus Arena i Växjö och Guldfågeln Arena i Kalmar för 170 till 250 miljoner. Nya anläggningar finns även i Östersund, Boden och Södertälje för 100-130 miljoner.

## Konstgräs

Antal elitlag som spelar på konstgräs i fotboll:

Serie (antal lag)	2008	2012	2013
Allsvenskan (16)	4	7	5
Superettan (16)	3	4	6
Damallsvenskan (12)	6	8	9
Elitettan, ny från 2013 (14)	-	-	6,5
Norrettan, tom 2012 (12)	8	10	-
Söderettan, tom 2012 (12)	1	5	-
Totalt: 68/58 (-08 och -12/-13)	22 (32%)	34 (50%)	26,5 (46%)

Antal elitlag som spelar på konstgräs i fotboll uppdelat på landsdelar 2013:

Serie, lag/konstgräs	Götaland	Svealand	Norrland
Allsvenskan, 16/5	11/2	4/2	1/1
Superettan, 16/6	9/0	5/4	2/2
Damallsvenskan, 12/9	6/4	3/2	3/3
Elitettan, 14/6,5	4/0	3/2	2/1,5
Totalt: 58/26,5 (46%)	30/6 (20%)	20/13 (65%)	8/7,5 (94%)

Kortfakta om Allsvenskan 2013:

7.627/match

Förening	Arena	Grästyp	Publikkapacitet	Friidrott
AIK	Friends Arena	Naturgräs	50 000	
BK Häcken	Rambergsvallen	Naturgräs	6 000	Friidrott
Djurgårdens IF	Tele2 Arena	<b>Konstgräs</b>	30 000	
Gefle IF	Strömvallen	Konstgräs	6 711	
Halmstad BK	Örjansvall	Naturgräs	15 500	
Helsingborgs IF	Olympia	Naturgräs	16 500	
IF Brommapojkarna	Grimsta IP	Naturgräs	5 5000/7 500	
IF Elfsborg	Borås Arena	<b>Konstgräs</b>	16 899	
IFK Göteborg	Gamla Ullevi	Naturgräs	18 600	
IFK Norrköping FK	Nya Parken	<b>Konstgräs</b>	16 000	
Kalmar FF	Guldfågeln Arena	Naturgräs	12 000	
Malmö FF	Swedbank Stadion	Naturgräs	24 000	
Mjällby AIF	Strandvallen	Naturgräs	6 500	
Syrianska FC (S1-14)	Södertälje FotbollsArena	<b>Konstgräs</b>	6 400	
Åtvidaberg FF	Kopparvallen	<b>Konstgräs</b>	8 100	
Östers IF (S1-14)	Myresjöhus Arena	Naturgräs	12 000	

15 av 16 enbart fotboll, 5 av 16 har konstgräs, 5 av 15 "fotbollsarenor" har konstgräs

Kortfakta om Superettan 2013:

2.957/match

Förening	Arena	Grästyp	Publikkapacitet	Friidrott
Assyriska FF	Södertälje Fotbollsarena	<b>Konstgräs</b>	6 400	
Degerfors IF	Stora Valla	Naturgräs	7 500	
Falkenbergs FF (A-14)	Falkenbergs IP	Naturgräs	4 000	Friidrott
GAIS	Gamla Ullevi	Naturgräs	18 600	
GIF Sundsvall	Norrporten Arena	<b>Konstgräs</b>	7 700	
Hammarby IF	Tele2 Arena	<b>Konstgräs</b>	30 000	
IFK Värnamo	Finnvedsvallen	Naturgräs	5 000	Friidrott
IK Brage (Div 1-14)	Domnarvsvallen	<b>Konstgräs</b>	6 500	
Jönköpings Södra IF	Stadsparksvallen	Naturgräs	5 200	

Landskrona BoIS	Landskrona IP	Naturgräs	12 000	
Ljungskile SK	Markbygg Arena	Naturgräs	8 000	
Varbergs BoIS FC	Påskbergsvallen	Naturgräs	4 500	Friidrott
Ängelholms FF	Ängelholms IP	Naturgräs	4 000	Friidrott
Örgryte IS (Div 1-14)	Gamla Ullvi	Naturgräs	18 600	
Örebro SK (A-14)	Behrn Arena	<b>Konstgräs</b>	12 674	
Östersunds FF	Jämtkraft Arena	<b>Konstgräs</b>	6 692	

12 av 16 enbart fotboll, 6 av 16 har konstgräs, 6 av 12 "fotbollsarenor" har konstgräs

Kortfakta om Damallsvenskan 2013: 741/match

<u>Förening</u>	<u>Arena</u>	<u>Grästyp</u>	<u>Publikkapacitet</u>	<u>Friidrott</u>
Jitex BK	Valhalla IP	<b>Konstgräs</b>	3 el 4 000	
KIF Örebro DFF	Behrn Arena	<b>Konstgräs</b>	12 674	
Kopparbergs/Göteborg FC	Valhalla IP	<b>Konstgräs</b>	3 el 4 000	
Kristianstads DFF	Viljans IP	Naturgräs	1000	
LdB FC Malmö	Malmö IP	<b>Konstgräs</b>	6 800	
Linköpings FC	Arena Linköping	<b>Konstgräs</b>	8 300	
Mallbackens IF (E1-14)	Strandvallen	Naturgräs	?	
Piteå IF	FF-Arena	<b>Konstgräs</b>	3 000	
Sunnanå SK (E1-14)	Norrvalla IP	<b>Konstgräs</b>	1000 sitt	
Tyresö FF	Tyresövallen	<b>Konstgräs</b>	2 700	
Umeå IK FF	T3 Arena	<b>Konstgräs</b>	8 000	
Vittsjö GIK	Vittsjö IP	Naturgräs	2 500	Friidrott

11 av 12 enbart fotboll, 9 av 12 har konstgräs, 9 av 11 "fotbollsarenor" har konstgräs

Kortfakta om Elitettan 2013: 225/match

<u>Förening</u>	<u>Arena</u>	<u>Grästyp</u>	<u>Publikkapacitet</u>	<u>Friidrott</u>
AIK FF (DA-14)	Skytteholms IP	<b>Konstgräs</b>		
Djurgården	Stockholms Stadion	Naturgräs		Friidrott
Eskilstuna United DFF * Tunavallen		<b>Konstgräs</b> * (DA-14)		
Hammarby IF DFF	Hammarby IP	<b>Konstgräs</b>		(Friidrott 4 rakb)
Hovås Billdal IF	Hovåsvallen	Naturgräs		
IF Limhamn Bunkeflo	Bunkeflo IP	Naturgräs		
IFK Kalmar **	Gröndals IP	Naturgräs		
IK Sirius FK	Studenternas IP	Naturgräs		Friidrott
Kvarnsvedens IK	Ljungbergsplanen	<b>Konstgräs</b>		
QBIK	Tingvalla IP	Naturgräs		Friidrott
Sundsvalls DFF **	Norrporten Arena	<b>Konstgräs</b>		
Umeå Södra FF	Tegstunets IP/T3 Arena	Naturgräs/ <b>Konstgräs</b>		
Älta IF	Älta IP	<b>Konstgräs</b>		
Östers IF ** (Div 1-14)	Myresjöhus Arena	Naturgräs		

10 av 14 enbart fotboll, 6,5 av 14 har konstgräs, 5 av 10 "fotbollsarenor" har konstgräs

#### Amerikansk fotboll

Standarden på arenorna för Amerikansk fotbolls högsta serie kallad Superserien är väldigt varierande. En anledning kan vara att arenareglerna har varit väldigt enkla. Svenska Amerikanska fotbollsförbundet har i oktober 2013 tagit nya omfattande arenaregler för spel i Superserien. Vad det kommer att leda till är mycket oklart i nuläget. En dialog är inledd mellan Svenska Amerikanska fotbollsförbundet, SKL och berörda arenaägare.

Kortfakta om Superserien, Amerikansk fotboll 2013: 533/match i grundserien

Förening	Arena	Grästyp	Publikkapacitet	Friidrott
Arlanda Jets	Midgårdsvallen	<b>Konstgräs</b>	500	
Carlstad Crusader	Tingvalla IP	Naturgräs	5 000	Friidrott
Kristianstad Predators	Kristianstad IP	Naturgräs	5 000	Friidrott
Stockholm Mean Machine	Zinkendams IP	<b>Konstgräs</b>	8 500 ?	Friidrott
STU Northside Bulls	Bergshamra IP	<b>Konstgräs</b>	500	Friidrott
Tyresö Royal Crowns	Tyresövallen	<b>Konstgräs</b>	500 ?	
Uppsala 86ers	Studenternas IP	Naturgräs	6 500	Friidrott
Örebro Black Knights	Behrn Arena	<b>Konstgräs</b>	12 674	

3 av 8 enbart AM fotboll, 5 av 8 har konstgräs, 3 av 3 "fotbollsarenor" har konstgräs

### Friidrott

Standarden på friidrottens arenor är blygsam i jämförelse med fotbollen. Den största arenan för friidrott, Nya Ullevi, används enbart för tävlingar. Stora SM i friidrott arrangeras numera enbart på friidrottsarenor som har 8 banor på upploppet. Väldigt många friidrottsarenor har 8 banor på upploppet, men är i avsaknad av bra och funktionella biytor för aktiva, publik, sponsorer och media. Ofta byggs friidrottsarenan upp med en mängd tillfälliga lösningar såsom tält, läktare och toaletter vid större friidrottstävlingar.

För träning kan man skönja att en samlad friidrottsmiljö med en friidrottsarena, kastplan och inomhushall är en trend och en framgångsfaktor för framgångsrika friidrottsföreningar. De städer som har en samlad friidrottsmiljö kan lättare knyta an exempelvis ett friidrottsgymnasium, universitet och forskning. En samlad friidrottsmiljö underlättar även att arrangera stora friidrottstävlingar.

Kortfakta om friidrott 2013:

Förening	Stad	SM Poäng	Kastplan	Inomhushall	Samlad friidrottsmiljö
1. Hässelby SK	Stockholm	48,75	Ja	Nja, Sätra	Nej
2. Ullevi FK	Göteborg	40,0	Ja	Ja	Ja
3. Spårvägens FK	Stockholm	33,25	Nja, Sätra	Nja, Sätra	Ja vid Sätra
4. Malmö AI	Malmö	27,25	Ja	Ja	Ja
5. Hammarby IF	Stockholm	25,75	Ja	Nja, Sätra	Ja vid Sätra
6. Huddinge AIS	"Stockholm"	22,0	Ja	Nja Sätra	Nej
7. IF Göta Karlstad	Karlstad	19,0	Ja, 700m	Ja	Nej
8. Örgryte IS	Göteborg	16,5	Ja	Ja	Ja
9. IFK Växjö	Växjö	16,0	Ja	Ja	Ja
10. Falu IK	Falun	14,25	Ja	Ja	Ja

8 av 10 föreningar har tillgång kastplan utanför friidrottsarena.

5 av 10 föreningar har en absolut samlad friidrottsmiljö, dvs friidrottsarena, kastplan och inomhushall bredvid varandra.

8 av 10 föreningar har en absolut samlad friidrottsmiljö om man räknar in Sätra IP och hall.

### Bandy

I Sverige finns det idag 12 st bandyhallar. Hallarna håller mycket varierande standard och kan indelas i tre olika klasser. Investeringskostnaderna skiljer sig avsevärt och ligger mellan 25 till 250 miljoner.



#### Klass 1, Sandviken, Vänersborg, Västerås och Lidköping

- 14 grader varmt vintertid, uppvärms via återvinning av kylanläggning och av extra värme, ex fjärrvärme
- Sittplatser för publik
- Arrangemangshall
- Aktuell för landskamper, VM
- Klarar av arrangemang även utanför ordinarie säsong
- Stora kommunikations- och biytor för publik

#### Klass 2, Trollhättan, Nässjö, Vetlanda, Edsbyn, Rättvik, Örebro

- 6-8 grader varm vintertid, uppvärms via återvinning av kylanläggning
- Ståplatser
- Endast för issport
- Knappast aktuell för landskamper mm
- Begränsade kommunikation- och biytor för publik
- Står i stort sätt tom under sommarhalvåret

#### Klass 3, Uppsala, Ale

- Träningshall eller liknande
- Mycket låg standard
- Ringa eller liten publikkapacitet

#### Skridsko

Skridskosporten i Sverige har ingen inomhusarena för skridsko. I Göteborg finns en 400 m bana med tak utan väggar.

#### Kortfakta om skridskosport 2013:

Följande konstfrusna 400 metersbanor för hastighetsåkning finns på:

- Studenternas IP, Uppsala
- Östermalms IP, Stockholm
- Istadion, Eskilstuna
- Tingvalla isstadion, Karlstad
- Ruddalen, Göteborg
- Gärdebanan, Sundsvall

Många föreningar bedriver verksamhet på bandyplaner/i hallar, bl a:

- Behrn Arena, Örebro
- Slättbergshallen, Trollhättan
- Sollentunavallen, Sollentuna
- Hakonplan, Västerås
- Istadion, Motala

Short Track bedrivs i hockeyhallar i bl a:

- Malmö
- Sollentuna

Inlinesbanor finns i:

- Varberg
- Karlstad
- Göteborg (ej doserade kurvor)

### **3.6 Föreslagna ambitionsnivåer:**

#### Tingvalla isstadion

Ambitionsnivån för Tingvalla isstadion föreslås vara en enkel överbyggnad av Tingvalla isstadions ispist med en byggnad som är 122 meter lång och 80 meter bred som motsvarar en matchplan för bandy. Hallen kommer att värmas upp med främst överskottsvärme från befintlig kylanläggning och beräknas få ett inomhusklimat på 6-8°C. Byggnaden byggs så pass stor att den i ett senare skede kan graderas upp till den standard och kapacitet som krävs för spel i Elitserien. På resterade yta som inte bebyggs, behålls en utomhusyta för skridskosporter på 67x45m. Omklädningsrummen vid Racketcenter renoveras och byggs ihop med bandyhallen. All verksamhet som bedrivs på anläggningen idag kan i stort sätt fortsätta att drivas i samma utsträckning. Anläggningen moderniseras och vädersäkras. Karlstads Skridskoklubb verksamhet blir minimalt påverkad i dagsläget då verksamheten är mycket blygsam. Skridskoklubben blir mer hämmad på sikt om verksamheten växer. Allmänhetens åkning har i liknande anläggningar ökat mest vid en överbyggnad av befintlig bandyplan.

#### Sannafältet sportcenter

Vid Sannafältet föreslås att en fotbollsarena byggs för att uppfylla kraven för Damallsvenskan och Superettan. Friidrottsarenan föreslås byggas för att motsvara kraven för att arrangera ett Friidrotts SM och ett Folksam Grand Prix. En annan viktig parameter är att på sikt få en samlad friidrottsmiljö med utomhusanläggning, kastplan samt inomhushall på samma ställe för ökad verksamhetsnytta.

Som komplement till Sannafältet sportcenter föreslås att ett motionsspår byggs i nära anslutning till de nya anläggningarna. Vidare föreslås att en motionscentral anläggs och att den befintliga järnvägsundergången breddas för att ge möjlighet till att knyta ihop Sannafältet sportcentrum med I2 skogen för promenader, löpning, skidåkning och MTB cykling.

Om hela Sannafältet sportcenter genomförs kommer området få en blandning dels mellan elit och bredd och dels mellan barn, ungdomar och vuxna. Både organiserad och oorganiserad idrott kommer ges förutsättningar. Dessutom skapas en bra fördelning mellan kvinnor och män. Hur tillgängligt området blir ur ett ekonomiskt perspektiv avgörs av vilka intäktskrav anläggningarna kommer att ha.

### **3.7 Finansiering och driftsformer:**

Oavsett vilken roll kommunen och idrottsrörelsen har finns olika typer av finansieringslösningar som kan vara aktuella. Olika parter kan gå in som finansiärer; kommunen via egen investeringsbudget eller privata medfinansiärer, i vissa fall kan det ske genom donationer. Driften av anläggningar har traditionellt skett av kommunen. Numera finns det olika lösningar där idrottsföreningar, idrottsföreningars bolag eller fastighetsbolag kan ha hand om driften. I de fallen kan kommunen eller brukarna hyra träningstider eller att del av anläggningen hyrs ut till annan verksamhet.

Vid en utblick i Sverige hur andra kommuner har löst finansieringen finns det en mängd olika finansieringslösningar som bygger på lokala förutsättningar. Det gör att det inte finns något facit. Många kommuner står inför samma frågeställning och det har föranlett att Sveriges Kommuner och Landsting, SKL, den 30 januari 2014 har givit ut en skrift om "Elitidrottens anläggningar, finansiering, kostnaders och dialog med idrotten" som finns att ladda ner gratis på <http://webbutik.skl.se/sv/artiklar/kultur/index.html>.

Skriften är avsedd att utgöra ett stöd till kommunala beslutsfattare under den första fasen då olika behov från idrotten aktualiseras.

Det finns tre andra skrifter i ämnen som tar upp finansieringsmodeller och genomförandeformer. Sveriges kommuner och Landsting, SKL "Offentligt-privat partnerskap, Lägesbeskrivning" 2005, "Offentligt privata partnerskap, Erfarenheter från samverkan i fyra kommuner" 2008 och samt Kompetenscentrum för Idrottsmiljöers skrift "Offentligt, ideellt eller privat" 2009.

### 3.7.1 Extern finansiering

För att tillgodose idrottens behov av anläggningar är det ibland en förutsättning att kommunens investering växlas upp genom extern finansiering. För att löna sig bör den externa finansieringen vara av den storlek att kommunens får en lägre årskostnad än vad traditionell investering och drift hade gett. Det finns dock flera faktorer som måste övervägas från kommunens sida innan extern finansiering tas in. Ofta finns motkrav från finansiären och dessa måste vägas mot den externa insatsens för att ge rätt proportioner. Är kommunens och externa finansiärens syften förenliga med varandra i projektet? En annan viktig aspekt är ansvarsfördelningen vid ett samarbete med en extern finansiär. Att reda ut vilken part som tar vilka risker och även har rätt till vinster är en förutsättning för ett lyckat samarbete. Det är av vikt att påpeka att alla anläggningar inte har samma kommersiella värde och därför inte alltid är intressanta för extern investering.

Exempel på extern finansiering:

- Välvillig finansiär eller donator
- Ansökan från fonder, stiftelser mm
- Exponering via arenanamn
- Exponering via skyltar/reklamtor
- Föreningar bidrar med eget arbete
- Sponsorer
- Kommersiella lokaler
- Exploatering, se avsnitt 3.7.3

Vad det gäller föreningarnas arbete mot externa finansiärer har det visats sig att föreningarna behöver bättre information om förutsättningarna för en eventuell investering. Föreningarna efterfrågar tänkt lokalisering, skyltning, kommersiella förutsättningar och vad kommunens insats är, för att få en uppfattning om vad som förväntas av föreningarna själva. Föreningarna kan söka pengar från olika instanser, men ofta finns motkravet att det finns ett kommunalt beslut att en anläggning ska byggas. En process har startat hos alla berörda föreningar och den kommer att intensifieras efter arenautredningens godkännande.

En nulägesrapport vad idrotterna kan bidra med:

#### Fotboll

Representanter för fotbollen har aviserat att det finns en extern finansiär som är beredd att gå in som samarbetsparter i någon form.

#### Amerikansk fotboll

Carlstad Crusaders har ett flertal sponsorer och arbetar med ett flertal ansökningar om ekonomiskt stöd. Föreningen kan intensifiera arbetet om en plats kan fastställas för deras verksamhet och att föreningen kan få ett 10 årigt upplåtelseavtal.

#### Friidrott

IF Göta har påbörjat ett arbete med sponsorer och partners. Väntar på mer exakta förutsättningar för att gå vidare.

#### Friskvårdsanläggning

Har egen ekonomi via eget kapital, medlemsavgifter mm för att på egen hand finansiera en egen anläggning.

#### Bandy/Skridsko

Föreningar och förbund kan bistå med kunskap och projektledning för att minska byggkostnaden. Föreningarna kan bistå men arbetstimmar för att inreda hallen. Det finns möjlighet att söka pengar från olika håll.

Skridskoförbundet är centralt väldigt angelägna att det blir en taköverbyggnad över hela ispisten. Skridskosporten kan hjälpa till att få ett skridskogymnasium till Karlstad och kan tänka sig att göra Karlstad till ett centrum för skridskosport i Sverige om det blir ett 400 meters varv.

### **3.7.2 Analys över för- respektive nackdelar för olika drifts- och investeringsformer**

#### Traditionell

Kommunen investerar, äger, och har hand om fastighets- och verksamhetsdriften.

- + Kommunen har full kontroll på anläggningen och kan styra verksamheten efter egna policys och riktlinjer.
- Kommunen får ingen hävstångseffekt. Kommunen kan ha svårt att tillmötesgå idrottens krav om ambitionsökningar.

Exempel på anläggningar: Tingvalla IP och Tingvalla isstadion

#### Föreningsdrift

Kommunen investerar, äger och har hand om fastighetsdriften.

Verksamhetsdriften sköts genom avtal med extern part, ex IF/AB/ekonomisk förening.

- + Billigare verksamhetsdrift, större ansvarstagande av nyttjare.
- Svårare att styra verksamheten. Ställer oerhört höga krav på ideella krafter att sköta verksamhetsdriften. Erfarenhet av föreningsdrift inom kommunen visar att det är svårt med kontinuitet och vikten att skriva adekvata avtal.

Exempel på anläggningar: Tingvallahallarna, Skate- och BMX hallen, Karlstad Curling Arena

#### Föreningsägt

Idrottsföreningen eller dess bolag investerar (vanligt att kommunen lånar ut eller borgar för lån), äger och har hand om fastighets- och verksamhetsdriften.

Kommunen ger bidrag/köper tider genom avtal.

- + Idrottsföreningen står för ambitionsökningen via eget kapital och arbete.
- Kommunen får svårare att styra verksamheten, ofta långa avtal.

Exempel på anläggningar: Löfbergs arena, Vetlanda (bandyhall), Växjö (ishockey, fotboll, innebandy och friidrott).

#### AB ägt, fastighetsbolag

AB investerar, äger och har hand om fastighets- och verksamhetsdriften.

Kommunen köper tider från AB till IF genom avtal.

- + AB i samarbete med aktuell idrottsföreningen står för ambitionsökningen via eget kapital och arbete.
- Kommunen får svårare att styra verksamheten, ofta långa avtal.

Exempel på anläggningar: Rosvalla i Nyköping, friidrotts arenor i Umeå och Linköping.

#### **3.7.3 Möjlig exploatering:**

Enligt kommunens markanvisningspolicy och markprislista ska kommunens mark överlåtas eller upplåtas genom direktanvisning, anbud eller tävling och ske i konkurrens. Mark i A-lägen eller i kommande A-lägen bör i första hand upplåtas med tomträtt. Detta gäller även mark för idrottsändamål och liknande där kommunens allmänna intresse är stort. Nuvarande ränta för tomträttsavgälds är 3,2%. Tomträttsunderlaget utgår från kommunens fastställda markzonpriser. För kommunal markanvändning utgörs kapitaltjänsten av självkostnadspris för upparbetade kostnader.

Följande områden kan vara möjliga att exploatera:

#### Tingvalla IP

Den norra delen av stadsdelen Klara, där Tingvalla IP är belägen, utgör ett område som bör vara ett intressant stadsutvecklingsområde. E18 är rekommenderad led för transport av farligt gods, vilket innebär att det ställs krav avseende riskavstånd och trafiken alstrar också störande buller. Men genom att placera annat än bostäder, tex kontor, i en zon närmast E18 kan en komplettering med ett stort antal bostäder göras i ett centrumnära läge. Här redovisas två exempel på hur området skulle kunna exploateras:

##### *1. Traditionell kvartersstruktur.*

En grov uppskattning ger detta förslag utrymme för cirka 31 000 kvm bostäder och 33 000 kvm kontor.

##### *2. Kvartersstruktur som tar upp formen av idrottsplatsen.*

En grov uppskattning ger detta förslag utrymme för cirka 18 000 kvm bostäder och 39 000 kvm kontor.



### Färjestads Idrottsplats

Färjestads IP avvecklas och en mindre yta behålles som idrottsplan för skola och närområde.

Den norra delen kan exploateras med ex radhus eller mindre flerfamiljshus som blir ett komplement och mellanting mellan Färjestads villaområde och flerfamiljshusen på Rud.



### Tingvalla sportcenter

Idrottsområdet Tingvalla sportcenter består av Tingvallahallarna, Racketcenter, Karlstad Curling Arena, Skate/BMX-hall och Tingvalla isstadion. Förutom att det finns ett önskemål att utöka Tingvallahallarna med ytterligare en hall för innebandy, är den stora frågan att bygga över ispisten på Tingvalla isstadion för issporter och allmänheten.

Solareturen har flyttat sin verksamhet från före detta militärförråden på Nya Depåvägen till lokaler på Gruvlyckan och förberedelser för rivning pågår. I och med att byggnaden rivs kan Nya Depåvägen i framtiden få en ny sträckning närmare häktet. Om dessutom återvinningscentralen flyttar till ett nytt läge (något förslag till nytt läge finns inte i dagsläget) frigörs ytor som kan användas för utvecklingen av Tingvalla sportcenter och etablering av ny/nya arenor/hallar. Geotekniken inom området är dålig vilket ger till följd att pålning krävs för all anläggande och grundvattennivån inom såväl området som angränsande områden får inte påverkas.

### *Trafik och infrastruktur*

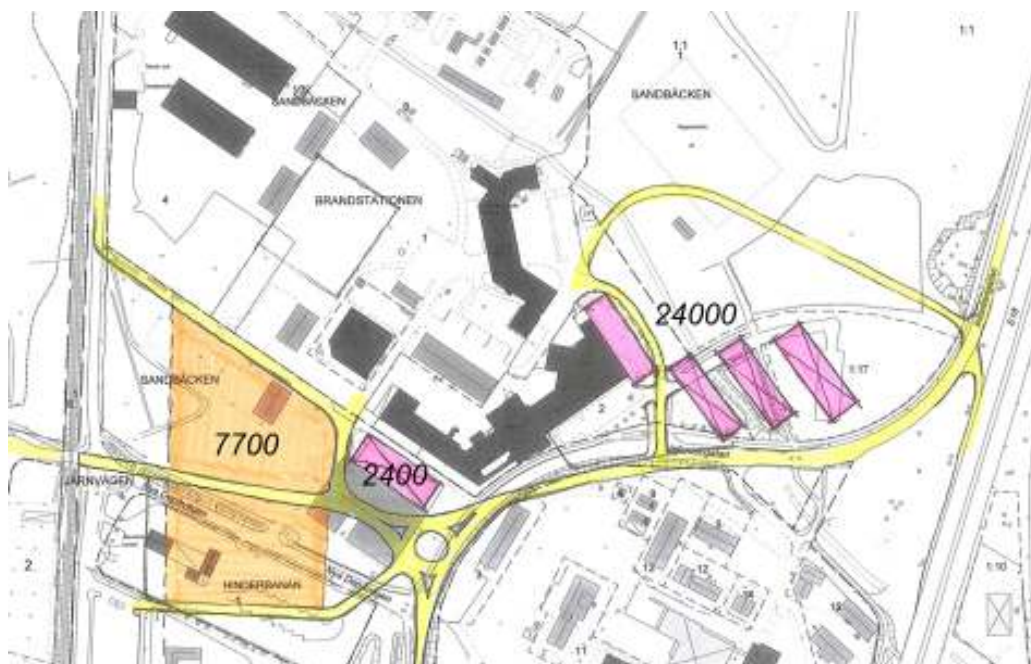
Infanterigatan och Klaramotet är redan idag hårt belastade med trafik, bla har kollektivtrafiken och utryckningstrafiken problem vid vissa tider och evenemang. En placering av en ny arena norr om Tingvalla isstadion skulle öka trafikflödet markant och innebära att trafiksituationen ytterligare försvåras. En ny utryckningsväg planeras från "Blåljusbyn" till E18 västerut. Järnvägen är idag enkelspår men det planeras för dubbelspår. Ett dubbelspår innebär att bommarna kommer att vara fällda mycket mer än idag om nuvarande ej planskilda korsning behålls, vilket i sin tur gör att Infanterigatan och Klaramotet måste klara ännu mer trafik. En planskild korsning behövs under järnvägen, vilket innebär att nuvarande tillfart in på Stadionvägen stängs till Tingvalla sportcenter och miloverkstaden. Korsningen Infanterigatan/Nya Depåvägen bör byggas om till en cirkulationsplats ungefär där Solaretur-byggnaden är belägen (se skisser på följande sidor). Där kan då även nya infarter anläggas till Tingvalla sportcenter respektive miloverkstaden. Kollektivtrafiken har önskemål om att köra in från Infanterigatan genom Tingvalla sportcenter och under järnvägen till Våxnäs. På grund av den dåliga sikten under järnvägsbron är det inte aktuellt/lämpligt att öppna upp utfarten mot Hagalundsvägen igen. Infanterigatan är i likhet med Hagalundsvägen en huvudgata.

### *Byggrätter*

Exploatering för kontor och verksamheter utöver idrott är möjligt. Norra sidan om nya Nya Depåvägen ger plats för häktet/polisen att expandera och närmare järnvägen kan det bli kontor eller verksamheter (34 100 kvm BTA). Hotell är tveksamt med tanke på buller och riskavstånd från järnvägen, vilket kan jämföras med detaljplanen för Norra Älvåker, där säkerhetsavstånden sattes till 70-80 meter från spåret men ett sidoområde om cirka 20 m. Landstingets planer på att lokalisera en akutläkarbas med ambulanshelikopter inom "Blåljusbyn" kan begränsa möjligheterna att bygga mer än två våningar. Denna lokalisering utreds för närvarande i ett planprogram och något beslut har ännu inte fattats.

Södra sidan om Nya Depåvägen lämpar sig för Tingvalla sportcenter att expandera där återvinningscentralen ligger idag. Ytan mellan Infanterigatan och Tingvalla istadion kan ges en stadsmässig utformning tillsammans med motstående sida mot Kasernhöjden. Det finns möjlighet för etableringar av kontor och lokaler för verksamheter (20700 kvm). Ytan söder om Tingvallahallarna skulle kunna exploateras, men det lämpligaste är att låta detta vara en möjlighet för innebandyn att kunna växa med en större matcharena.

Området öster om kvarteret Brandstationen är främst avsett för en utveckling av befintliga Polishuset.







### "Blåljusbyn"

Ett arbete pågår med att ta fram en ny detaljplan för delar av "Blåljusbyn" som ligger mellan Tingvalla sportcenter och Norra Fältet och den kan därmed påverka lokaliseringen av nya arenor i området. En ny utryckningsväg planeras från räddningstjänsten till E18, vilket innebär att både fotbollsplanen Regementets IP och kastplanerna Massas Äng måste flyttas till nya platser.

Planerna på en akutläkarbas med ambulanshelikopter inom "Blåljusbyn" innebär begränsningar för omgivningen eftersom det krävs två flygzoner, en mot norr och en mot söder. Dessa zoner ska vara hinderfria i 4,5 % lutning vilket innebär att det blir restriktioner avseende byggnadshöjder och till exempel belysningsmaster för en idrottsarena inom dessa zoner.

De byggrätter som planeras är i första hand avsedda för en utbyggnad av polishuset. Även här krävs infrastrukturutbyggnad som ger upphov till kostnader vilket ger att det inte finns utrymme för medfinansiering.

#### Våxnäs IP

Fotbollshallen byggdes 2002, den och fotbollsplanerna inom idrottsområdet bedöms behövas även fortsättningsvis för Karlstad BKs basverksamhet för barn och ungdomar. Friidrottshallen bedöms även den fylla ett behov och därmed vara kvar. Sammanfattningsvis finns inte utrymme för exploatering av bostäder eller lokaler och därmed inte heller någon möjlighet till intäkter för medfinansiering.

#### Borgmästarholmen

Borgmästarholmen är olämpligt för bostäder pga buller.

#### Regementets IP och Massas äng

När en ny utryckningsväg från ”Blåljusbyn” byggs så tar den utrymme av södra delen av Norra Fältet i höjd med Regementets IP och Massas Äng så några ytterligare byggrätter utöver de som anges under ”Blåljusbyn” finns inte utrymme för.

#### Orrholmens IP

Kvarstår som hemmaplan för rugbybyn. Tillfartsfrågan för den verksamheten kvarstår att lösas. Idag finns endast tillgängligt för gång- och cykeltrafik.

Byggrätter vars nettointäkter kan utgöra del av finansiering:

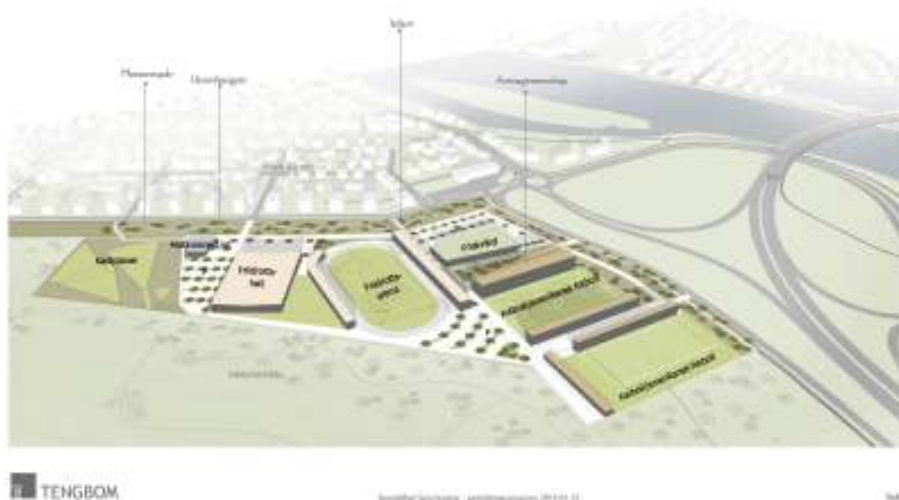
- |                         |                               |
|-------------------------|-------------------------------|
| • Klara/Tingvalla IP:   | 30 – 50 miljoner              |
| • Färjestads IP:        | 0-1 miljoner, alt inget netto |
| • Tingvalla Sportcenter | Inget netto.                  |

En exploatering vid Tingvalla sportcenter ger inget ekonomiskt netto pga höga infrastrukturkostnader. En exploatering i området ger andra positiva mervärden i form av att olika former av byggrätter kan utvinnas relativt centralt och ger Karlstad möjlighet att utvecklas och kan växa som stad.

### **3.8 Lokalisering och beroenden:**

#### **3.8.1 Lokalisering: Förslag till lokalisering av ny arena/arenor som kompletterar/ersätter Tingvalla IP.**

Huvudalternativ är att både fotbollen och friidrotten flyttas till Sannafältet sportcenter. Tingvalla IP kan avvecklas på sikt. Hela området kan användas till exploatering för kontor och bostäder.



Sannafältet sportcenter som innehåller fastigheterna Breitenfelt och Wittstock, som ligger mellan Södra Råtorp och Norra Fältet. Området planlades 2004 för idrottsändamål i syfte att kunna lokalisera minst en till två större arenor. I idrottsändamålet ingår lokaler för kontor, restaurang och handel som tillhör idrottsändamålet.

Ytan är tillräcklig för att man ska kunna tillgodose stora delar av de behov som finns avseende nya arenor i Karlstad inom en rimlig framtid. För detta finns det många fördelar med läget:

- Stora ytor
- Relativt centralt
- Lättillgängligt med cykel
- Lättillgängligt från E18 är bra vid större arrangemang
- Reklamläget nära E18
- Närheten till Sanna skogen/I2 skogen, Norra Fältet och Sandbäckstjärn
- Tingvalla sportcenter ligger i närheten med utrymme för kompletterande anläggningar
- Bra geotekniska förhållanden

#### Natur- och rekreationsvärden

Området lämpar sig för idrottsändamål med tillhörande verksamheter men inte för bostäder av hänsyn till Sandbäckstjärn med angränsande natur- och rekreationsområde, området kring Sandbäckstjärn förslås att bli naturreservat. Området ligger även i ”skuggläge” av skogen.

Området mellan Infanterigatan och E18 består av värdefulla tallar varav det i vissa även finns reliktböck.



Område som utreds för bildande av naturreservat.

Tingvalla IP är kvar på befintlig plats eller flyttas helt eller delvis till annan plats.

#### Möjliga alternativ

*Fotbollen flyttas till en annan arena =>* antalet löparbanor skulle kunna utökas till åtta, vilket krävs för större friidrottsarrangemang. En utökning från 6 till 8 löparbanor får svårt att få plats i väst-östlig riktning. Detta alternativ ger inte möjlighet till samordningsvinster med andra arenasporter avseende personal, parkering, skyltning, lokaler, restauranger mm. Däremot finns möjlighet att lösa frågan om lokalisering av kastbanorna som idag ligger på Massas Äng genom att lokalisera dessa till området norr om Tingvalla IP. Detta alternativ ger inte utrymme för någon omfattande exploatering för kontor och bostäder eftersom arenans storlek förblir den samma som idag. Eventuellt kan en mindre exploatering för kontor/verksamheter ihop med läktarna kunna ske. Befintliga brister som finns i befintlig anläggning och behov av underhåll kvarstår.

*Friidrotten flyttas till en annan arena =>* löparbanorna kan tas bort och nya läktare kan byggas så att publiken kommer närmare fotbollsplanen. I likhet med ovanstående alternativ så skapas inga samordningsvinster med andra arenasporter. I det fall ingen träningsplan behövs norr om Tingvalla IP så finns möjlighet till exploatering för kontor och bostäder både norr om arenan och eventuellt kontor/verksamheter ihop med läktarna. Befintliga brister som finns i befintlig anläggning och behov av underhåll kvarstår.

#### Kompletterande anläggningar inom Tingvalla Sportcenter.

För att kunna komplettera Tingvalla sportcenter ytterligare krävs betydande åtgärder kring infrastrukturen. Att komplettera Tingvallahallarna med en sporthall skulle kunna vara möjlig rent fastighetsmässigt. Det är inte utrett eller prövat om det är gångbart med dagens regler för avstånd till bland annat järnvägen och farligt gods.

Södra sidan om Nya Depåvägen lämpar sig för Tingvalla sportcenter att expandera där återvinningscentralen ligger idag. Innan det kan bli aktuellt måste frågan om en planfrikorsning beslutas. Andra faktorer som påverkar är planer om aktutläkarbasen eftersom det krävs två flygzoner, en mot norr och en mot söder. Dessa zoner ska vara hinderfria i 4,5 % lutning vilket innebär att det blir restriktioner avseende byggnadshöjder och till exempel belysningsmaster inte kan finnas inom dessa zoner.

### 3.8.2 Faktorer som påverkar lokalisering

Förslaget om ett nytt idrottsområde vid Sannafältet sportcenter påverkas av följande faktorer:

- Nuvarande detaljplan för området Breitenfeld/Wittstock
- Exploatering av norra Klara (Tingvalla IP mm)
- Masterplan för Tingvalla Isstadion, Kasernhöjden och ”Blåljusbyn” (utryckningsväg, helikopterbas och byggrätter)
- E18 – riskavstånd och buller
- Järnvägen – riskavstånd och buller
- Miljöföroreningar
- Geoteknik
- Samband mellan olika verksamheter och samutnyttjande av teknisk försörjning.
- Resurser kan samutnyttjas vid arrangemang på Norra Fältet
- Sol- och vindriktning
- Övriga idrottsplatser: Färjestads IP, Regementets IP, Massas Äng, Råtorps IP, Mariebergs IP, och ny IP vid Östra Zakrisdal

För Tingvalla Isstadion påverkas bla

- Flytt av Solareturen
- Flytt av återvinningscentralen
- Ny sträckning av Nya Depåvägen
- Framtida planskild korsning med järnväg
- Masterplan för Tingvalla Isstadion, Kasernhöjden och Blåljusbyn (utryckningsväg, helikopterbas och byggrätter)

### 3.9 Energi och uppvärmning

Anläggningarna både alstrar och kräver värme/kyla beroende av användning och årstid. Tillsammans med Karlstads Energi bör en gemensam lösning med största möjliga koncernnytta skapas. Parametrar i en sådan lösning är både återanvändning av värme/kyla och ledningsnät.

Värmeåteranvändning/återvinning

- Återvinning från iskylanläggning
- Uppvärmning av hallar/arenor
- Uppvärmning av gräsplaner

Fjärrvärmenät

- Lokala nät
- In/ut på fjärrvärmenätet

- Lågenerginät
- Returvärme

### 3.10 Gestaltning:

Ett gestaltungsprogram har tagits fram för Sannafältet sportcenter. Gestaltungsprogrammet ska användas tillsammans med detaljplanen som ett underlag vid projektering och bygglovhandläggning avseende exploatering och etablering inom området. Avsikten är att skapa ett område där de olika delarna, såväl byggnader som mellanrum, samverkar och skapar en sammanhållen och attraktiv miljö även om genomförandet sker under lång tid och görs av olika byggherrar.

Byggnaderna ska smälta in i naturen och vara ett så diskret inslag i stadsbilden som möjligt. Material och färg ska harmonisera med jordnära färger och naturliga material.

Gestaltungsprogrammet finns i bilagan Gestaltungsprogram och innehåller bland annat:

- Övergripande struktur
- Transportstruktur
- Illustrationsplan
- Volymstudie
- Övergripande information om de olika byggnaderna
- Idrottstorget
- Parkering
- Dagvattenhantering
- Skyltning
- Material och färg
- Utemiljö



Bilder över idrottstorget, Sannafältet sportcenters hjärta. Tengbom

### 3.11 Idrottsrörelsen önskemål

Kultur- och fritidsförvaltningen har haft samtal med de olika idrotterna för att undersöka deras önskemål om framtida inriktning.

## Fotboll

Representanter från de tre stora fotbollsföreningarna, Karlstad BK, Carlstad United och QBIK har lämnat följande önskemål:

Karlstad BK: Är intresserade av den öppna ytan på Norra Fältet och ser en ny fotbollsanläggning för 8-10 tusen åskådare, som byggs tillsammans med extern part. Vill ha naturgräs, men kan tänka sig ett gräs med instick av konstgräs som används i England och på ett par ställen i Norge. Om det blir konstgräs vill man försäkra sig att det går att byta till gräs i framtiden. Uppvärmad plan enligt arenareglerna och för att kunna spela året runt. Arenan behöver ingen restaurang inledningsvis, det räcker med cateringverksamhet. Vill att föreningen får ta hem vinsten för försäljning. Karlstad BK vill ha kvar Våxnäs IP som träningsanläggning och att den nya arenan är för representationslagets matcher. Fotbollsplanen måste läggas/placeras/utformas så att solen kommer åt gräset. Borås Arena är en bra förebild för hur ett bolag och drift kan se ut. Kommersiella ytor måste finnas för att bära andra kostnader. Viktigt att inga träd skymmer sikten för arenanamn.

Carlstad United: Tycker att en anläggning för 8-10 tusen åskådare är i överkant. Carlstad United vill träna på Klas mossens IP och att den nya arenan är för representationslagets matcher. Ser gärna att det finns en fullstor inomhushall för fotboll. Det bör reserveras mark för en hall/airdome inom området.

QBIK: Vill inte ha löparbanor mellan läktare och planen. Bra att samordna vissa ytor med friidrotten.

## Amerikansk Fotboll

För representationslaget duger nuvarande Tingvalla IP (2013). Föreningens prioriterade område är att hitta en hemvist att etablera sig på för att klara av den dagliga verksamheten.

## Friidrott

Representanter från IF Göta och Friidrottsgymnasiet/Friidrottsuniversitetet har lämnat följande önskemål.

## Allmänt

Både IF Göta och Friidrottsgymnasiet vill skapa en samlad friidrottsmiljö med arenan, kastplanen, inomhushall samt närhet till grönområden för löpning. Om man kan ha en samlad friidrottsmiljö så finns en stor potential för större arrangemang. Goda exempel är Borås och Växjö. Ser samverkan med fotbollen som något positivt. Ser att det finns en möjlighet till en gemensam centralanläggning som kan ge lägre driftkostnader. En placering av en framtida friidrottsarena vid Tingvalla sportcentrum omöjliggör en samlad friidrottsmiljö.

## Elit

En förutsättning för att det ska finnas elitaktiva är att det finns anläggningar som svarar upp till dagens krav. För att det ska finnas möjlighet för landslagsaktiva att

bedriva verksamhet krävs bra lokaler, tränare och kunskap i framtiden. Totalt finns mellan 70-80 elitaktiva i Karlstad från 18 och äldre som är bland de 6 bästa i Sverige i respektive gren.

#### Bredd

Möjlighet att skapa en motionsportal och bjuda in allmänheten. Idrott för alla, med ex allmänhetens löpning på arenan, men även motionsgrupper för löpning i närliggande grönområden. Samarbete med OK Tyr och skidklubbar.

#### Barn- och ungdom:

Närhet till kastplan för säker transport mellan anläggningarna.

#### Framtidens friidrottsanläggning

En samlad friidrottsmiljö med arena, kastplan, inomhushall och närhet till grönområde för löpning. I framtiden inryms även motionärer i en större omfattning än nu. Anläggningen blir en mötespunkt för aktiva, motionärer och föräldrar. Föräldrar kan exempelvis träna eller fika när barnen tränar. En arena som klarar av Karlstad Grand Prix och SM tävlingar är en förutsättning, men även JEM och JVM är möjliga arrangemang att söka för IF Göta som arrangör. IF Göta vill skapa ett regional- och nationellt utbildningscenter tillsammans med Svenska- Europeiska- och internationella friidrottsförbunden. I närheten till anläggningen kan även en koppling till Karlstad Universitet och Idrottsvetenskapen med bland annat forskning och tester. Arenans läktare bör vara väl tilltagen på upploppet från början. Kompletteringar med läktare runt om kan ske i etapper i ett senare skede.

#### Bandy/skridsko

Tidigare har det funnits en Isallians med förankring i bandy, skridsko och ishockey. Isalliansen som grupp är inte längre aktiv utan har ombildats sedan tidigare. Vid ett möte med ordförande i nya iskommittén och även i samband med ett möte där alla föreningar som bedriver verksamhet på Tingvalla isstadion var inbjudna, framkom följande önskemål:

Det finns acceptans bland bandyföreningarna om en överbyggnad över matchplan, minst 119m. En hall likt Trollhättan är helt godtagbar. Publik för 1500 personer bör finnas med från början, men ska kunna ta 3500 st vid fullt utbyggda läktare. Befintliga omklädningsrum bör renoveras och kompletteras med byggnader som måste rivas vid taköverbyggnaden, exempelvis röda förrådslängan med domarrum. Den gråa föreningslängan kan vara kvar. Göra det bättre för allmänhetens åkning med kroker, förvaring, bänkar, fikaplatser, grillning mm för bland annat barnfamiljer. Karlstad skridskoklubb bedömer att ett 250 meters varv räcker 10 år framåt. Det är först om 10 år som ett 400 meters varv behöver vara aktuellt. Hockeyn ser gärna att det finns möjlighet att sätta upp rinkar på isytan i samband med cuper, samt för mer istid för träning, bland annat tjejhockey. Evenemang gör att hallen kan användas året runt. Samarbete är viktigt, idrottens framtid står på spel. Det är prioriterat att hallen tillkommer snabbt. Risken finns att luften kommer att gå ur bandyn på sikt om det inte blir en hall.



Framtidens bandyanläggning

Bandy ser en inomhushall för bandys fortlevnad. Ser helst att det ska vara värme i hallen för det ska kännas behagligt att vara i den.

## **4 Uppdragsförlopp**

### **4.1 Genomförande**

- Uppdraget beslutades i Strategisk plan för 2013 – 2015 i Kommunfullmäktige i juni 2012.
- Uppdragsbeskrivning beslutades i Kultur- och fritidsnämnden, Teknik- och fastighetsnämnden och Stadsbyggnadsnämnden 12 december 2012.
- Information 11 juni 2013 på Kommunledningsutskottet.
- Pressmeddelande i juni 2013 från Per-Inge Lidén om utredningens övergripande idéer.
- Gemensam information 25 september 2013 för Kultur- och fritidsnämnden, Teknik- och fastighetsnämnden och Stadsbyggnadsnämnden.
- Översyn av de politiska partier i kommunfullmäktige mellan 131115 till 131220.
- Presskonferens 12 februari 2014.
- Slutrapport i Kultur- och fritidsnämnden, Teknik- och fastighetsnämnden och Stadsbyggnadsnämnden 19 februari 2014.

### **4.2 Organisation**

Styrgrupp:

Per- Inge Lidén, MP, ordförande Kultur- och fritidsnämnden, styrgruppens ordf.

Björn Samuelsson, S, vice ordförande Kultur- och fritidsnämnden

Henrik Lander, C, ordförande Teknik- och fastighetsnämnden

Pernilla Edman, S, vice ordförande Teknik- och fastighetsnämnden

Maria Frisk, MP, ordförande Stadsbyggnadsnämnden

Håkan Holm, S, vice ordförande Stadsbyggnadsnämnden

Rickard Axinger, M, ledamot i Kultur- och fritidsnämnden

Mats Ahrén, kultur- och fritidsdirektör

Hans Wennerholm, teknik- och fastighetsdirektör

Conny Carlstedt/Klas Jansson, stadsbyggnadsdirektör

Arbetsgrupp:

Jonas Kirvall, kultur- och fritidsförvaltningen, uppdragsansvarig och sammankallande

Ida Svensson, teknik- och fastighetsförvaltningen

Margareta Nilsson, teknik- och fastighetsförvaltningen

Pär Högman, stadsbyggnadsförvaltningen

Arbetsgrupp på kultur- och fritidsförvaltningen

Jonas Kirvall, uppdragsansvarig och sammankallande

Mikael Eskilsson, verksamhetschef Is och Grönt

Johan Högman, fritidskonsulent

Andreas Lindgren, fritidskonsulent

## **5 Erfarenheter**

### **5.1 Utbildning i uppdraget**

- Projektgruppen och styrgruppen har genomfört en gemensam studieresa 24-26 oktober 2012 till Småland/Skåne via Nässjö (bandyhall), Vetlanda (bandyhall), Växjö (Arenastaden med bla fotbollsarena), Lund (idrottshall och fotbollsarena) samt Vänersborg (bandyhall).
- Projektgruppen har deltagit på konferensen ”Framtidens idrotts- och fritidsanläggningar” i Stockholm 13-14 mars 2013.
- Enskilt studiebesök i Trollhättan (bandyhall).

### **5.2 Ändringshantering**

Den politiska styrgruppen har beslutat att redovisningen ska flyttas från juni 2013 till februari 2014.

### **5.3 Dokumentation**

Ingen gemensam projektplats har skapats. Minnesanteckningar har delgivits mötesdeltagare i respektive arbetsgrupp.

### **5.4 Leverans och överlämning**

Utredningen presenteras via en slutrapport i Kultur- och fritidsnämnden, Teknik- och fastighetsnämnden och Stadsbyggnadsnämnden 19 februari 2014, därefter i KS i mars 2014. Utredningen anses därmed vara avslutad.

### **5.5 Källor**

Skisser och illustrationer är från Tengbom

Gestaltningssystemet är framtaget av Tengbom.

Övriga skisser och bilder från Karlstads kommun.

Statistik är från RF, 2011 ”Idrotten i siffror”; RF, LOK-stöd statistik 2003-2012;

RF, ”Andelen kvinnor inom idrotten – tidsserie” ; RF, 2005, ”Ungdomars idrotts- och motionsvanor – En statistisk undersökning våren 2005”.

Medlemsantal, ”Ansökan om Grundstöd” till kultur- och fritidsförvaltningen

Fakta från förbund och föreningars hemsidor, IF Göta 100 år samt från skrifterna

SKL ”Elitidrottens anläggningar, finansiering, kostnaders och dialog med idrotten”

SKL ”Offentligt-privat partnerskap, Lägesbeskrivning” 2005

SKL ”Offentligt privata partnerskap, Erfarenheter från samverkan i fyra kommuner” 2008

Kompetenscentrum för Idrottsmiljöers skrift ”Offentligt, ideellt eller privat” 2009.

## **6 Bilagor**

Bilaga 1 Statistik

Bilaga 2 Arenakrav

Bilaga 3 Gestaltningssystem

Jonas Kirvall

uppdragsansvarig