



KARLSTADS KOMMUN

Översiktlig naturvärdesinventering Färjestadsskolan

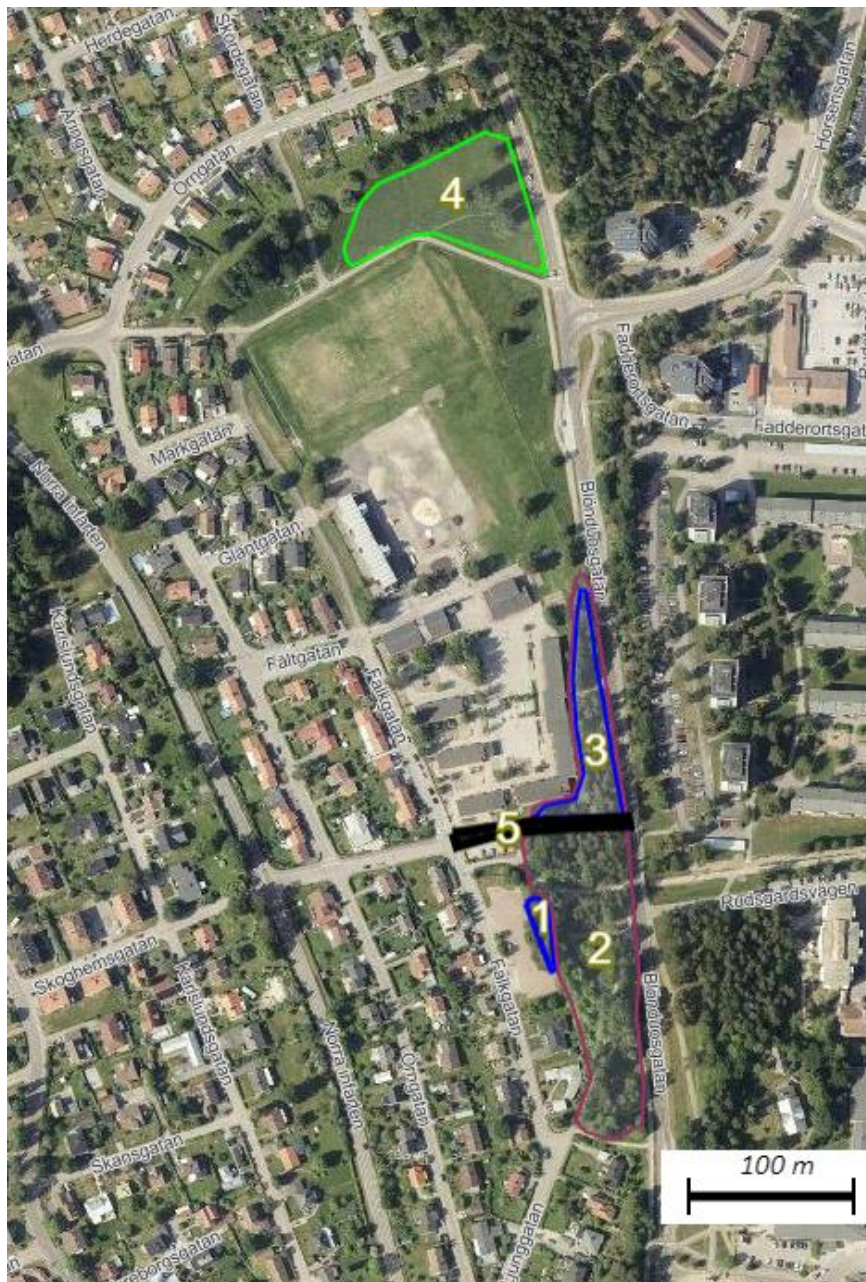
TEKNIK- OCH FASTIGHETSFÖRVALTNINGEN
Rapport, 2019-04-29

Inledning

Naturvärdesinventeringen avser det planlagda området vid Färjestadsskolan och genomfördes av Karlstads kommun, teknik- och fastighetsförvaltningen med syfte att fungera som ett underlag för pågående och kommande detaljplanearbete. Inventeringen har utförts på en översiktlig nivå och omfattar inte artinventering och följer inte svensk standard. Kunskap har också inhämtats från Artportalen och från Ekologigruppens spridningsanalyser.

Områdesbeskrivningar

Området har delats in i delområden enligt bifogad karta. Nedan beskrivs respektive område, dess naturvärden samt en helhetsbedömning av dem.



Delområde 1

Beskrivning: Området kantar till en hårdgjord yta som idag används som parkering. Området utgörs av glest ställda tallar (4 stora tallar över 1 meter i brösthöjd) och tätare lövvegetation, skogspartiet har tillhört den förskola som tidigare låg på den hårdgjorda ytan. Marken domineras främst av kortvuxen gräsvegetation.



Bedömning av naturvärde: Tallarna kan betraktas som naturvärdesträd med sin höga ålder och grova stam. Dock finns en risk att dessa träd kan falla över byggnader som finns inom detaljplanen. Beslutar man att avverka träden vore det av fördel att till exempel använda stammarna vid konstruktion av ny lekplats inom detaljplanen.

Delområde 2

Beskrivning: Område 2 är ett långt område beläget längs planens sydöstra del. Området är en lövdominerad blandskog med varierande ålder, främst ungt löv och tall men även inslag av äldre tallar, björkar och aspar.

Marken direkt norr och söder om gång- och cykelbanan som går genom området domineras av block och berg. Här växer enstaka senvuxna tallar. Markvegetationen domineras av gräs och kärlväxter.

Bedömning av naturvärden: I sig hyser inte området höga naturvärden, däremot utifrån ett landskapsperspektiv är området viktigt som korridor för många arter som rör sig framförallt från söder till norr, men även i öst-västlig riktning.



Delområde 3

Beskrivning: Beskrivning av området stämmer överens med den som beskriver hela område 2. Marken domineras av hög gräsvegetation och träden längsmed Blöndousgatan domineras av lövträd. Utifrån planen kommer område 3 i stort att tas bort.

Bedömning av naturvärden: Då värdena generellt sitter i arternas spridningsförmåga genom området skulle ett bortfall av område 3 kunna påverka spridningsförmågan hos vissa arter. Dock finns fortfarande en trädridå längs med Blöndousgatans östra kant, denna kan tänkas få ett högre värde om område 3 tas bort. Att återplantera träd längsmed vägen alternativt på skolgården skulle vara av fördel.

Delområde 4

Beskrivning: Området är idag en gräsyta med en dunge av björk och buskar. Enligt plan ska här bli parkmark med en parkeringsyta.

Bedömning av naturvärden: Likt de andra områdena inom planen har inte område 4 heller höga naturvärden i sig utan det är framförallt utifrån ett landskapsperspektiv värden finns. Tas björkdungen ned vid inrättande av parkeringsplats kan man med fördel återplantera björk på övrig gräsyta.

Delområde 5

Beskrivning: Går rakt igenom område 2, utifrån plan planeras en väg att byggas här. Området hyser främst tall men även löv i varierande ålder.



Bedömning av naturvärden: Det finns några äldre tallar som kommer påverkas vid dragning av en rak väg. Tallarna har naturvärden i och med sin höga ålder, men det är det sammanhängande området som har det högsta naturvärdena.

Samlad bedömning

Området har naturvärden utifrån ett landskapsperspektiv. Utifrån Ekologigruppens spridningsanalyser nyttjar vildbin ett flertal länkar genom skogspartiet i område 2. Dels till potentiella födosöksområden kring gräsplanen i planens norra del, dels till de primära spridningsvägarna norr, väster och söder om det planlagda området. För att bibehålla områdets vikt för vildbin och pollinatörer kan bland annat blommande buskar med fördel planteras kring den planerade parkeringsytan i område 4.

Öster om område 4 och norrut är ett av de 140 viktigaste livsmiljöerna för barrskogsmesar i Karlstads tätort. Även område 2 är en viktig livsmiljö för dessa. Område 2 utgör en viktig länk mellan viktiga livsmiljöer öster om det planlagda området och till området öster om område 4 som även är en av de primära spridningskorridorerna för dessa fåglar.

Likaså har reliktböck ett flertal länkar genom framförallt den södra delen av område 2 till viktiga livsmiljöer väster och öster om det planerade området.

Utifrån spridningsanalyserna och de naturvärden som finns bör man vid en eventuell exploatering spara så många av de stora gamla tallarna och så stor del som möjligt av område 2. Vid exploatering av en ny skolgård och parkeringsytor kan man med fördel överväga återplantering av träd, då gärna björk eftersom det redan finns i området. Även plantering av blommande

buskar och/eller fruktträd skulle gynna den biologiska mångfalden och
möjligheten till rekreation i området.

Referenser

Artportalen, utsök 2019-04-29

Analys av ekologiska spridningssamband, Ekologigruppen