



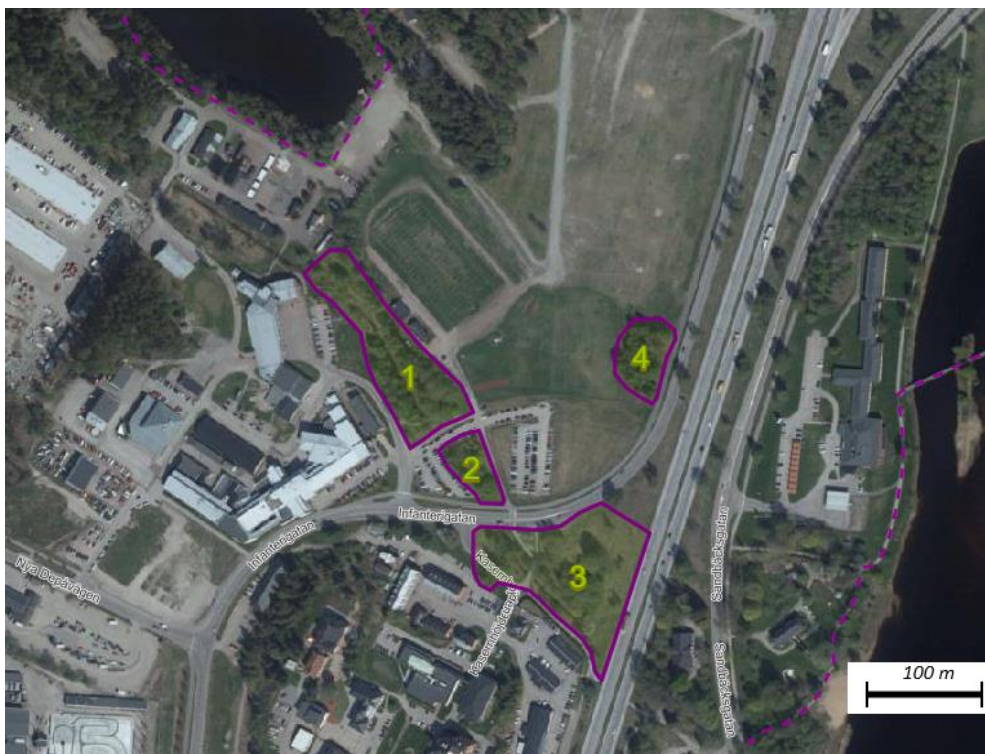
KARLSTADS KOMMUN

## TEKNIK- OCH FASTIGHETSFÖRVALTNINGEN

Karlstad 2017-12-11  
Natur- och parkenheten

# Översiktlig naturinventering längs Sandbäcksbäcken

Inventeringsområdet sträcker sig längs bäcken vid Sandbäcken från Räddningstjänstens övningsjärnvägsspår i nordväst fram till E18 i sydöst. Den översiktliga naturinventeringen beskriver vegetationen längs bäcken, viktiga strukturer och element samt en bedömning av naturvärdena. Inventeringen omfattar inte bäcken och dess vattenmiljö.



## Område 1

Bäcken har inom detta område möjlighet att svämma över, vilket gör att det vid höga flöden finns både områden med forsande vatten och områden med mer stillastående vatten. Kantzonerna med både yngre och äldre lövträd skuggar bäcken i områdets södra del medan bäcken i den norra delen är mer öppen.



*Översvämningssområde i delområde 1*

Området väster om bäcken utgörs av lövträd som klibbal, björk och hägg. Lövträden är i huvudsak yngre med undantag från de tre klibbalar som finns med i länsstyrelsens inventering över värdefulla träd. Utöver de träden finns två medelåldriga träd, en klibbal och en björk. De tre klibbalar som av länsstyrelsen är utpekade som värdefulla, har inga synliga håligheter eller bohål.

Öster om bäcken finns i söder en högstubbe av björk med flera håligheter och tickor. Här finns också fyra gamla klibbalar som tillsammans med björken är utpekade som värdefulla träd i länsstyrelsens inventering. Längre norrut finns äldre björkar med en del håligheter och längst i norr finns en grupp av döda björkar (både stående och liggande) med håligheter och tickor. Då området kommer att vara opåverkat har ingen fördjupad inventering av vedinsekter och vedsvampar genomförts.



Området ligger till allra största del utanför föreslagen detaljplan men påverkas i områdets sydvästra del, då den nya utryckningsvägen troligen kommer att kräva nedtagning av minst två klubbalar utpekade som värdefulla träd i länsstyrelsens inventering. Förutom trädens värde i sig som äldre klubbalar finns inga kända naturvärden knutna till träden så som vedinsekter eller förekomst av håligheter och/eller bohål.

Området hyser naturvärden i form av de gamla klubbalarna och den relativt stora förekomsten av både liggande och stående död ved av björk. Den döda veden har håligheter och tickor.

## **Område 2**

Området ligger inom föreslagen detaljplan och utgörs av en relativt tät bård kring bäcken av framförallt yngre träd av lärk, björk, klubbal och tall. Inga naturvärden finns kopplade till själva träden utan området utgörs av igenväxningsvegetation med undantag från en bäverfälld asp i området norra del.

## **Område 3**

Området närmast E18 sköts som högvuxen gräsyta. Här finns också en lövskogsdung som domineras av klubbal. Miljön närmast bäcken är relativt öppen med enstaka yngre-medelålders träd som klubbal och björk. Mellan vägen och Kaserhöjden 4 finns några klubbalar med döda grenar och döende/döda toppar. På en av klubbalarna finns två synliga bohål. Naturvärdena i detta område är knuten till klubbalarna med döda toppar och förekomst av bohål.





#### **Område 4**

Tall- och lövträsdunge belägen mellan Infanterigatan och Norra fältet. Den trädbevuxna dungen med tall, björk och asp har funnits på platsen sen början av 1900-talet och kanske ännu längre än så. I områdets södra del finns en gammal solbelyst tall som är över 150 år gammal. Tallen har höga naturvärden och bör skyddas i planen.