



## KARLSTADS KOMMUN

### STADSBYGGNADSFÖRVALTNINGEN

Plan- och byggavdelningen  
 Karlstad 2018-05-21  
 Patrik Söderman, 054-5404514  
 patrik.soderman@karlstad.se

## **PM angående kulturmiljöhänsyn vid detaljplanering och gestaltning av resecentrum i Karlstad (fastigheten Järnvägen 1:1 m.fl.)**

### **Bakgrund**

En arkitekttävling för Karlstads stationsområde utlystes 2016 i syfte att ta fram ett förslag till utformning av stationsområdet i Karlstad inklusive Karlstad C med resecentrum. Utvecklingen av resecentrum är en del i projektet Tåg-i-tid som drivs av Karlstads kommun tillsammans med Trafikverket, Jernhusen och Region Värmland.

Projektets målsättningar för stationsområdet är bl.a. detta ska utvecklas till en levande stadsmiljö med Karlstad C och resecentrum som en attraktiv och funktionell knutpunkt för resande. Samtidigt avses Hamngatans och spårområdets barriäreffekter minskas, så att stadens norra och södra delar bättre knyts samman.

Våren 2017 utsågs förslaget Resa-Gata-Stad av White Arkitekter till vinnare av tävlingen. Förslaget ska ligga till grund för fortsatt planering av området. För genomförandet krävs en ny detaljplan.

Detta PM har sammanställts i syfte att redogöra för förutsättningar och riktlinjer för hanteringen av kulturmiljövärden inom och i direkt anslutning till planområdet. Överväganden gällande hantering av kulturmiljövärden behöver göras såväl i samband med bearbetning av det vinnande förslaget som i detaljplanearbetet.

## **Befintliga kulturmiljövärden inom och i anslutning till planområdet**

### **Inom planområdet**

Stationsområdet bör, trots att det inte utpekats som en särskilt värdefull kulturmiljö i kommunens kulturmiljöprogram, ur kulturmiljöaspekt betraktas som en helhet. Stora förändringar av området har skett över tid, samtidigt som det finns flera värdefulla element i miljön som bör beaktas. Det glastak som ursprungligen uppfördes över spåren revs redan kring sekelskiftet 18-/1900. Flera äldre funktionsbyggnader, en äldre bro över spåren och en tidigare grönskande stationspark finns inte heller kvar. Värdebärande element i dagens stationsmiljö är stationshuset, stinsbostaden, perrongtaken och i viss mån godsmagasinstomten. Gatstensbeläggning och belysningsstolpar framför stationsbyggnaden har ett visst miljöskapande värde.

Stationsbyggnaden, uppförd 1869 är skyddad som byggnadsminne enligt kulturmiljölagen, skyddad i gällande detaljplan och att betrakta som en särskilt värdefull byggnad enligt plan- och bygglagen.

Perrongtaket invid stationsbyggnadens södra fasad, med bärande pelare av gjutjärn är sannolikt samtida med stationsbyggnaden, alternativt uppfört i samband med att den ursprungliga större glasöverbyggnaden revs kring sekelskiftet 18-/1900. Taket har kulturhistoriska och miljömässiga värden, är att betrakta som en del av byggnaden och ligger i delvis innanför byggnadsminnets avgränsning.

Perrongtaken i öster och väster, av den s.k. Törebodamodellen saknar idag formellt skydd. Taken är viktiga miljöskapande element i stationsmiljön och vittnar om den byggnadstekniska utvecklingen vid SJ:s stationer tidigt 1900-tal.

Modellen är konstruerad enligt ett system utvecklat av den tyske konstruktören Otto Hetzer, tillverkades vid limträfabriken i Töreboda och blev vanlig på SJ:s stationer under 1920-talet. Bakgrunden till att gjutjärnskonstruktioner på SJ:s stationer övergavs till förmån för trä var bl.a. järnets utsatthet för korrosion i stationsmiljöerna med koleldade ånglok, samt stigande järnpriser efter första världskriget. Det västra taket på Karlstads centralstation har en intressant och lite annorlunda kilformad utformning, som smalnar av åt väster. Bakgrunden till detta kan möjligen sökas i dåvarande förhållanden i stationsmiljön.

Den exakta tidpunkten för uppförandet av dessa perrongtak är okänd men sannolikt har de tillkommit under 1920-talet och kan skönjas på ortofoto från 1929. Vid jämförelse mellan äldre ortofoton verkar det östra taket idag vara bevarat i sin helhet medan det västra ser ut att ha kortats i ändarna någon gång under 1930–50-talen.



*T.v. Äldre perrongtak med bärande gjutjärnskonstruktion, t.h. den s.k. Törebodamodellen av limträ.*

Stinsbostaden, samtida med stationsbyggnaden har kulturhistoriska och miljömässiga värden, är utpekad i kommunens kulturmiljöprogram som en särskilt värdefull byggnad samt skyddad i gällande detaljplan.

Gatstensbeläggning och belysningsstolpar i norr mellan stationsbyggnaden och Hamngatan är utförda med hänsyn till stationsmiljöns karaktär och har ett visst miljöskapande värde. Detta område ligger innanför byggnadsminnets avgränsning.

Godsmagasinstomten sydväst om spårområdet har haft samma funktion åtminstone sedan början av 1900-talet och har därför ett visst kontinuitetsvärde.

Fornlämningsområde med beteckning RAÄ Karlstad 30:1 (stadslager i Tingvallastaden) har en gränsdragning i söder, ungefär mitt i Hamngatan som stäcker sig från busstationen i väster och åt öster genom hela planområdet.

### **I anslutning till planområdet**

Utanför planområdet finns följande byggnader och miljöer som behöver beaktas vid planläggning och gestaltning:

- Löfbergsskrapan och Löfbergs huvudkontor - särskilt värdefulla byggnader (PBL 8:13), landmärke
- Stadsträdgården – särskilt värdefull miljö (PBL 8:13)
- Expositionshuset - byggnadsminne (KML)
- Orangeriet – särskilt värdefull byggnad
- Strålen 5–7 - dessa tre byggnader är de enda som finns kvar av den äldre bostadsbebyggelse som funnits söder om stationen och är viktiga både som miljöskapande element och som källa till kunskap om områdets tidiga utveckling. (strålen 6 är utpekad som särskilt

värdefull, 5 och 7 bidrar till det miljöskapande värden som byggnaderna sammantaget har invid spårområdet).

- Herrhagens vattentorn – särskilt värdefull byggnad, landmärke.



Vattentornet    Löfbergsskrapan

Miljöskapande äldre bebyggelse i Viken

Foto: Google streetview

## Antikvariska riktlinjer för planläggning och gestaltning

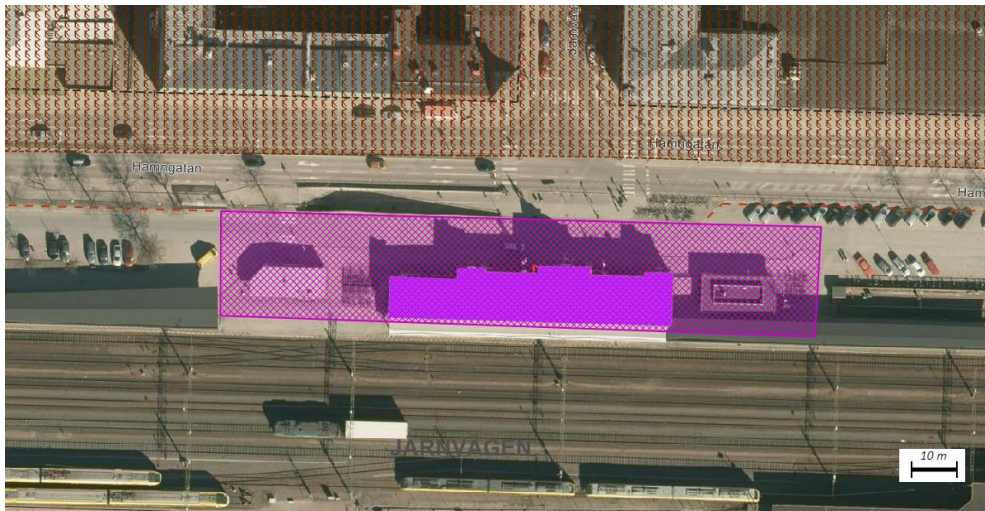
### Generellt

- Vid gestaltning av tillkommande byggnader bör dessa på lämpligt sätt och med hög arkitektonisk kvalitet, ta hänsyn till och samspela med omgivande kulturhistoriskt värdefull bebyggelse. Detta kan uppnås såväl genom att ta upp valda formelement eller material från omgivningen, som genom väl avvägda kontrasteringar.
- Löfbergsskrapan och Herrhagens vattentorn är landmärken och symbolbyggnader i staden bör fortsatt få spela en sådan roll i stadsbilden. Bebyggelsen på fastigheterna Strålen 5–7 har miljöskapande värden längsmed spårområdet vilket bör beaktas. Siktlinjer i stadsmiljön bör därför vid planering av tillkommande volymer studeras i förhållande till ovanstående byggnader.

### Norr om spårområdet

- Tillkommande bebyggelse på ömse sidor om stationshuset bör, med avseende på volymer och gestaltning, utformas med hänsyn till såväl stationshuset och stationsmiljön som värdefulla siktlinjer i stadsbilden.
- Stationshusets och stinsbostadens skyddsbestämmelser behöver i den nya planen uppdateras utifrån boverkets aktuella riktlinjer för skyddsbestämmelser.
- Byggnadsminnets omfattning avseende perrongtaket vid stationsbyggnadens södra fasad bör klargöras. Skyddsbestämmelser för bevarande av samtliga perrongtak bör införas i detaljplanen. Perrongtaken bör i första hand bevaras i sina ursprungliga positioner. Flyttning av de västra respektive östra taken kan vid behov vara möjligt.

- Omdaning av utemiljön kring stationshuset bör ske med utgångspunkt i platsens kulturmiljövärden.
- Förändringar av gatubeläggning, belysning, möblering m.m. inom skyddsområde för byggnadsminne bör planeras i samråd med länsstyrelsen och kräver eventuellt tillstånd.
- Markarbeten inom fornlämningsområde bör planeras i samråd med länsstyrelsen och eventuellt krävs tillstånd och/eller arkeologisk undersökning.



*Lila skraffering visar byggnadsminnets skyddsområde och mörkbrun visar del av fornlämningsområdet.*

### **Söder om spårområdet**

- Tillkommande bebyggelse bör, med avseende på volymer och gestaltning planeras med hänsyn till intilliggande kulturhistoriskt och miljömässigt värdefulla byggnader (orangeriet, expositionshuset, Löfbergsskrapans, Löfbergs huvudkontor).
- Tillkommande volymer och byggnadshöjder bör planeras med hänsyn till Löfbergsskrapans roll som landmärke.
- Stadsträdgårdens roll som historisk park och rekreationsområde bör beaktas. Målsättningen bör vara att parken ska upplevas som en öppen och inbjudande plats i stadsmiljön, med en tydligt anvisad entré, gärna i dess ursprungliga läge i nordöst.
- Godsmagasinstomtens historik bör förbli avläsbar, i sista hand genom namngivning av t.ex. byggnad, kvarter eller gata. Inför eventuella rivningar bör antikvarisk dokumentation av befintliga byggnader genomföras.